

# Vnitřní hodnocení na vysokých školách

(Analýza výročních zpráv a dlouhodobých záměrů vysokých škol)

*dílčí zpráva v rámci projektu CSVŠ č. LS 0316  
„Hodnocení kvality vysokých škol“*

Řešitelé: Václav Vinš, Jiří Smrčka, Pavel Moskala  
odbor vysokých škol, sekretariát Akreditační komise  
Karolína Gondková  
odbor vysokých škol, oddělení rozvoje vysokých škol

Praha, 2006

## **OBSAH:**

1. Úvod
  - 1.1. Členění vysokých škol pro účely projektu
  - 1.2. Vnitřní hodnocení v kontextu „Evropského prostoru vysokoškolského vzdělávání“
  - 1.3. Zvolená kritéria pro účely posuzování výročních zpráv a dlouhodobých záměrů
  
2. Vnitřní hodnocení z pohledu výročních zpráv a dlouhodobých záměrů
  - 2.1. Vnitřní hodnocení – výroční zprávy univerzitních vysokých škol
  - 2.2. Vnitřní hodnocení – dlouhodobé záměry univerzitních vysokých škol
  - 2.3. Vnitřní hodnocení – výroční zprávy neuniverzitních vysokých škol
  - 2.4. Vnitřní hodnocení – dlouhodobé záměry neuniverzitních vysokých škol
  
3. Soulad evropských standardů s aktuální situací
  
4. Návrh doporučení pro tvorbu aktualizací výročních zpráv a dlouhodobých záměrů
  
5. Použitá literatura

### *Přílohy:*

- A. Členění výročních zpráv univerzitních vysokých škol podle zvolených kritérií*
- B. Členění výročních zpráv neuniverzitních vysokých škol podle zvolených kritérií*
- C. Členění dlouhodobých záměrů univerzitních vysokých škol podle zvolených kritérií*
- D. Členění dlouhodobých záměrů neuniverzitních vysokých škol podle zvolených kritérií*

# 1. Úvod

Analýza výročních zpráv vysokých škol za rok 2005 a dlouhodobých záměrů vědecké, výzkumné, vývojové, umělecké a další tvůrčí činnosti vysokých škol na léta 2006 až 2010 se uskutečnila v rámci projektu *Hodnocení kvality vysokých škol*, který zabezpečuje Centrum pro studium vysokého školství a představuje tak jeho dílčí výstup. Za cíl si klade určité zmapování terénu vnitřního hodnocení na českých vysokých školách a případný čtenář by tak měl získat představu o tom, kolik úsilí určitá vysoká škola vnitřnímu hodnocení věnuje, jaké instrumenty v této oblasti užívá a jaké parametry má pro danou činnost nastaveny. Od zmíněné analýzy (dále jen „projekt“) není možné očekávat nějaký žebříček pořadí škol podle míry úsilí věnované systémům vnitřního hodnocení. Bylo by to na úkor plasticity samotného projektu. Pro rozlišení přístupu vysokých škol k úrovni jak vlastního vnitřního hodnocení, tak k úrovni zveřejňování informací o tomto hodnocení, však bylo nutné zvolit určitou míru rozlišení, tj. stanovit určitá kritéria. Kritériím, podle kterých bylo vyhodnocení systémů vnitřního hodnocení provedeno, je věnována kapitola 1.3.

Povinnost pravidelně vypracovávat výroční zprávu a dlouhodobý záměr je dána zákonem č. 111/1998 Sb., o vysokých školách a o změně a doplnění dalších zákonů (zákon o vysokých školách) § 21 (1) a), b) pro veřejné vysoké školy a § 42 (1) a), b) pro soukromé vysoké školy. Obsah výroční zprávy je vymezen v témže zákonu § 21, (2) pro veřejné vysoké školy a v § 42 (2) pro soukromé vysoké školy. Výroční zpráva představuje pro vysokou školu určitou bilanci a zhodnocení uplynulého roku a pro ministerstvo je užitečným zdrojem informací o aktuálním dění v jednotlivých vysokoškolských institucích. Dlouhodobý záměr formuluje základní směřování dalšího rozvoje vysoké školy, přičemž vychází z dlouhodobého záměru ministerstva. Ve svém celku jsou dlouhodobé záměry vysokých škol užitečným zdrojem při plánování budoucích koncepcí.

Je třeba upozornit, že zatímco dlouhodobé záměry jsou na období 2006 až 2010, tak výroční zprávy, které jsou „posuzovány“ v rámci tohoto projektu, jsou za rok 2005. Záměrně nebyly použity dlouhodobé záměry za uplynulé období, s kterým vlastně časově korespondují zmíněné výroční zprávy, ale s ohledem na cíle projektu, tj. pomoci řešit problémy vnitřního hodnocení a jeho vazby na vnější hodnocení, byly zvoleny aktuální dlouhodobé záměry. Výroční zprávy zde sehrávají úlohu informovat jakou formou a do jaké hloubky jsou zveřejňovány údaje o vnitřním hodnocení a z toho případně navrhnout, jaká by měla být struktura těchto informací, zda vůbec mají být zveřejňovány podrobnější informace o vnitřním hodnocení mimo samotnou vysokou školu a do jaké míry lze výročních zpráv, resp. části věnované vnitřnímu hodnocení využít pro hodnocení vnější. Rovněž při tvorbě, resp. úpravách systémů vnitřního hodnocení je vypovídací schopnost dlouhodobých záměrů v oblasti hodnocení pro vysokou školu velice podstatná.

Výroční zprávy i dlouhodobé záměry SVŠ mají svá specifika. Na rozdíl od veřejné vysoké školy univerzitního typu, která se, až na 2 umělecké univerzitní vysoké školy, dělí na fakulty, má SVŠ pozici jednodušší v tom, že vychází z více či méně uceleného korpusu jednoho či několika málo studijních programů, které jsou povětšinou alespoň trochu příbuzné. Hodnocení lze proto provést poměrně jednotně a není třeba hledat kompromisy mezi přístupy a specifiky jednotlivých fakult.

## 1.1 Členění vysokých škol pro účely projektu

Terén vysokých škol je možné členit různým způsobem. Jako nejvhodnější se v této souvislosti jeví rozdělení na vysoké školy univerzitního a neuniverzitního typu, neboť

odlišnosti ve struktuře, fungování a velikosti jsou zde natolik výrazné, že by bylo konfušní hodnotit obě skupiny v jedné skupině.

Mezi neuniverzitní vysoké školy patří všechny soukromé vysoké školy<sup>1)</sup> a z veřejných vysokých škol jedinou výjimku představuje Vysoká škola polytechnická Jihlava. De facto tak došlo k rozdělení na veřejné vysoké školy a s již zmíněnou výjimkou na soukromé vysoké školy. Vzhledem k tomu, že VŠP Jihlava se řadí k novým vysokým školám, které teprve zřizují nebo v nedávné minulosti zřídily své akademické a další orgány, jako např. správní radu, tak i toto rozlišení lze akceptovat.

Oblast soukromých vysokých škol (dále jen „SVŠ“) je specifická nejen neuniverzitním prostředím, ale rovněž poměrně krátkou historií a tudíž často i ne dostatečně stabilizovanými poměry. SVŠ je možné zřizovat od roku 1999 podle zákona o vysokých školách, ve znění pozdějších předpisů. Od té doby do konce roku 2005 vzniklo 39 SVŠ. Číslo je to poměrně vysoké, nicméně badatelský potenciál vzhledem k převažujícímu zastoupení bakalářských studijních programů i vzhledem k nepoměrně nižšímu počtu studentů na SVŠ je ve srovnání s veřejnými VŠ výrazně nižší. Snad také z těchto důvodů byla na SVŠ upřena i patřičná pozornost Akreditační komise a ta iniciovala řadu hodnocení. Pro informaci lze uvést, že Akreditační komise se zaměřovala jak na specifickou problematiku akreditovaných činností, tak i na hodnocení chodu vysoké školy jako celku (tzv. institucionální hodnocení). Např. jen za léta 2004 až 2005 proběhlo hodnocení na 7 SVŠ. Hodnocení bylo realizováno kombinací dotazníkové metody, kdy vysoká škola o sobě předávala údaje formou vyplněného dotazníku, který pro tento účel připravila Akreditační komise, a návštěvy účelové pracovní skupiny na vysoké škole. Lze proto očekávat, že informace z oblasti hodnocení budou u těchto škol o něco objektivnější než u těch, které hodnocením doposud neprošly. Zmíněné hodnocení posloužilo i nově vzniklým školám jako určitý další vnější legitimizační moment. Lze tak soudit podle toho, jakou důležitost hodnocení přisuzovaly ve výroční zprávě. Všechny hodnocené SVŠ jej zdůrazňují, některé dokonce z hodnotící zprávy citují celé pasáže jako např. Střeodočeský vysokoškolský institut Kladno.

Z výše uvedených důvodů jsou pro účely projektu vysoké školy rozděleny na univerzitní vysoké školy, tj. výhradně veřejné vysoké školy<sup>2)</sup> a na neuniverzitní, tj. převážně soukromé vysoké školy.

## **1.2 Vnitřní hodnocení v kontextu „Evropského prostoru vysokoškolského vzdělávání“**

V souvislosti s problematikou vnitřního hodnocení není možné nezmínit evropský impuls, který v podobě „Standards and Guidelines for Quality Assurance in European Higher Education Area“<sup>3)</sup> celou oblast vydatně podporuje tím, že staví následující minimální požadavky pro oblast vnitřního hodnocení, které by měla každá vysoká škola splnit.

- Každá vysokoškolská instituce má mít vypracovanou politiku a s ní související nadefinované postupy pro zajišťování kvality a standardů svých programů a udělovaných titulů. Měly by se samy explicitně zavázat, že budou ve své činnosti rozvíjet kulturu kvality (uznávat její zásadní význam a vytvářet systém zajišťování kvality).

---

<sup>1)</sup> v době zpracování projektu doporučila Akreditační komise změnu typu jedné ze soukromých vysokých škol – VŠ J.A. Komenského na univerzitní vysokou školu. Zde je však tato škola zahrnuta mezi ostatní neuniverzitní vysoké školy, protože tato změna ještě neproběhla (nebyla ještě registrována změna statutu VŠJAK)

<sup>2)</sup> státní vysoké školy, tj. OU Brno a PA Praha nebyly do projektu zahrnuty

<sup>3)</sup> Vypracovala Evropská asociace pro hodnocení kvality ve vysokém školství ENQA (viz studii K. Šimy v tomto čísle).

- Každá vysokoškolská instituce by měla mít explicitně definovaný systém schvalování, monitorování a pravidelného hodnocení studijních programů, oborů a udělovaných titulů.
- Studenti by měli být hodnoceni podle zveřejněných kritérií, pravidel a postupů, jež jsou důsledně aplikovány.
- Vysokoškolské instituce by měly mít rozvinutý systém hodnocení akademických pracovníků zajišťující, že studenty vyučují pouze kvalifikovaní a kompetentní učitelé.
- Vysokoškolské instituce by měly zajistit dostatečné zdroje pro podporu procesu učení odpovídající povaze vyučovaných studijních programů a oborů.
- Vysokoškolské instituce by měly provádět sběr, analýzu a využívání potřebných informací pro efektivní řízení svých studijních programů, oborů a svých dalších činností.
- Vysokoškolské instituce by měly pravidelně zveřejňovat aktuální, nepředpojaté a objektivní informace o svých studijních programech, oborech a udělovaných titulech (kvalitativní i kvantitativní).

### **1.3 Zvolená kritéria pro účely posuzování výročních zpráv a dlouhodobých záměrů**

S ohledem na výše zmíněné požadavky i s ohledem na specifickou situaci českých vysokých škol byla zvolena následující kritéria pro posuzování vnitřního hodnocení na vysokých školách. Vzhledem k tomu, že jako zdroj informací byla u každé vysoké školy využívána vždy jak výroční zpráva za rok 2005 tak dlouhodobý záměr na léta 2006 – 2010, jsou i zvolená kritéria rozdělena zvlášť pro výroční zprávy a zvlášť pro dlouhodobé záměry.

Kritéria byla zvolena po prostudování výročních zpráv a dlouhodobých záměrů tak, aby vystihovala nejčastěji se vyskytující způsoby zpracování problematiky hodnocení v těchto dokumentech. Kritéria mají někdy vzestupnou tendenci, často je v dokumentu zohledněno více kritérií. Kritéria byla stanovena poměrně volně tak, aby umožnila srovnání dokumentů. Jsou naplňována na vysokých školách různě a míra jejich popisu se v dokumentech značně liší, často jsou popsána na více místech dokumentu. Dále je nutné upozornit, že na řadě vysokých škol existují pro realizaci hodnocení zvláštní předpisy a dokumenty, které nebyly součástí výročních zpráv a dlouhodobých záměrů a nebyly tedy analyzovány. Taková škola potom nemusí z pohledu projektu splňovat některá zde posuzovaná kritéria, přestože je ve své praxi naplňuje.

Pro analýzu výročních zpráv a dlouhodobých záměrů v oblasti hodnocení by jistě šla zvolit i jiná kritéria, stanovená nezávisle na předběžném prostudování dokumentů a vycházejících zcela z představ týmu, jak by tato problematika měla být v dokumentech zohledňována.

#### **Kritéria pro posuzování vnitřního hodnocení z výročních zpráv**

1. Výroční zpráva neobsahuje žádnou zmínku nebo jen formální popis vnitřního hodnocení tak, aby byla formálně naplněna litera zákona o vysokých školách (§ 21, odst.2b); *toto kritérium bylo stanoveno na základě těch výročních zpráv, které se více věnují tabulkové části a méně té popisné.*
2. Výroční zpráva obsahuje stručnou informaci, že jsou prováděny studentské ankety bez hlubšího rozboru a využití jejich výsledků; *toto kritérium je obdoba prvního kritéria, které však zohledňuje zapojení studentů do vnitřního hodnocení.*

3. Rozbor studentských anket se promítá do uskutečňování studijního programu; *kritérium stanovené na základě těch dokumentů, které podrobněji popisují způsob a výsledky studentských hodnocení a jejich zpětný vliv na hodnocené činnosti.*
4. Zapojení absolventů a studentů do systému vnitřního hodnocení; *řada vysokých škol úspěšně zapojuje své absolventy do hodnocení a velmi si cení zpětné vazby, kterou jí absolventi poskytují, hodnocení je komplexnější a má vazbu i uplatnění absolventa v praxi, což školám umožňuje v rámci inovací studijních programů reagovat na potřeby praxe.*
5. Probíhá rovněž hodnocení akademických pracovníků a jejich tvůrčí činnosti; *toto hodnocení je nezbytné a na školách je úzce propojeno s kariérním růstem akademických pracovníků, kromě hodnocení studenty zahrnuje hodnocení dalších činností pracovníka (publikační, vědecké, získávání grantů apod.). Je tu i určitá vazba na mzdové předpisy školy.*
6. Existuje systém periodického hodnocení vybraných nebo všech oblastí činnosti; *toto kritérium v sobě zahrnuje realizaci předchozích kritérií a popis způsobu jejich provádění (včetně časového harmonogramu).*
7. Systém hodnocení zahrnuje také hodnocení dlouhodobého záměru a jeho aktualizací; *toto kritérium bylo stanoveno na základě doporučené osnovy výroční zprávy, mělo by být podstatou výroční zprávy.*
8. Součástí systému vnitřního hodnocení je analýza (např. SWOT); *kritérium vyplývá rovněž z doporučené osnovy pro výroční zprávu.*
9. Existuje zpětná kontrola plnění výsledků z hodnocení (analýzy) a zveřejňování výsledků z hodnocení; *toto kritérium zohledňuje využití výsledků hodnocení v praxi.*

### **Kritéria pro posuzování vnitřního hodnocení z dlouhodobých záměrů**

Kritéria pro posuzování dlouhodobých záměrů byla stanovena obdobně jako pro posuzování výročních zpráv. Rozdíl spočívá v tom, že výroční zpráva se týká uplynulého období, tedy toho, co vysoká škola v minulém roce realizovala, zatímco dlouhodobý záměr stanovuje cíle pro období budoucí.

1. Dlouhodobý záměr neobsahuje žádnou zmínku nebo jen formální popis vnitřního hodnocení tak, aby byla formálně naplněna litera zákona o vysokých školách (§21, odst.4); *toto kritérium bylo stanoveno pro ty záměry, které se hodnocení nevěnují.*
2. Zaměření hodnocení na úroveň studentů; *kritérium pro ty záměry, které hodnocení staví na studentských anketách.*
3. Zapojení absolventů a doktorandů do systému vnitřního hodnocení; *kritérium stanoveno na základě záměrů, které popisují poměrně vypracovaný systém hodnocení, do kterého kromě studentů jsou zahrnuti i absolventi a též jako významný zdroj informací stávající studenti doktorských studijních programů.*
4. Hodnocení bude zaměřeno také na akademické pracovníky a jejich tvůrčí činnost; *kritérium zaměřené na hodnocení zaměstnanců vysokých škol, na většině škol se zatím jedná pouze o hodnocení akademických pracovníků, ale některé školy hodnotí již i řídicí a administrativní pracovníky.*
5. Rozvoj systému periodického hodnocení vybraných nebo všech oblastí činnosti; *dlouhodobé záměry by měly toto kritérium naplňovat a stanovit způsob hodnocení nebo rozvoj způsobu hodnocení na další období.*

6. Předpokládá se zavádění či existence zpětné vazby z hodnocení a zveřejňování a využití hodnocení; *naplňování tohoto kritéria by mělo být smyslem provádění hodnocení.*
7. Hodnocení plnění dlouhodobého záměru a využití výsledků v aktualizacích; *toto kritérium by se mělo stát integrální součástí výročních zpráv a aktualizací dlouhodobých záměrů.*

## **2. Vnitřní hodnocení na vysokých školách z pohledu výročních zpráv a dlouhodobých záměrů**

Vnitřní hodnocení probíhá na vysokých školách v souladu se statutem vysoké školy, popř. fakulty, na řadě vysokých škol je systém hodnocení upraven zvláštními předpisy nebo nařízením rektora. Vnitřní hodnocení na vysokých školách by mělo být zaměřeno na všechny hlavní funkce vysokých škol, největší pozornost však stále vysoké školy věnují vzdělávací činnosti.

V úvodu vlastní analýzy výročních zpráv a dlouhodobých záměrů je nutné podotknout, že oba tyto dokumenty nemají striktně předepsanou osnovu (rámcová osnova stanovená MŠMT je pouze doporučená), jejíž součástí by byla jasně vymezená kapitola týkající se systému hodnocení na vysokých školách. Bylo na uvážení každé jednotlivé vysoké školy, v jakém rozsahu se této problematice ve své výroční zprávě nebo dlouhodobém záměru bude věnovat.

Vlastní analýza výročních zpráv a dlouhodobých záměrů vycházela pouze z analýzy těchto dokumentů a posuzovala, zda jsou v nich zmíněna výše stanovená kritéria. To, že u některých škol kritéria v těchto dvou dokumentech zmíněna nebyla, neznamená, že tato vysoká škola kritéria nenaplnuje. S ohledem na různou míru informací o vnitřním hodnocení nemusí být výsledky analýzy výsledkem zjištění skutečného stavu hodnocení na jednotlivých vysokých školách.

Cílem bylo provést analýzu současného stavu výročních zpráv a dlouhodobých záměrů v oblasti hodnocení a na základě analýzy zformulovat doporučení, která by vedla k určitému „sjednocení“ struktury a obsahu kapitol týkajících se hodnocení tak, aby podávaly co nejucelenější obraz stavu hodnocení na jednotlivých vysokých školách.

### **2.1 Vnitřní hodnocení – výroční zprávy univerzitních vysokých škol**

Ministerstvo školství, mládeže a tělovýchovy každoročně vypracovává doporučenou rámcovou osnovu výroční zprávu. Kapitola hodnocení činnosti měla v roce 2005 tuto doporučenou strukturu:

1. Systém hodnocení kvality vzdělávání na vysoké škole (včetně programů celoživotního vzdělávání).
2. Výsledky vnitřního a vnějšího hodnocení vysoké školy (vyhodnocení silných a slabých stránek, příležitostí a rizik).
3. Hodnocení kvality vzdělávací činnosti studenty (hodnocení studenty i jinými partnery).
4. Zhodnocení naplňování Dlouhodobého záměru vysoké školy na léta 2000 – 2005, SWOT analýza (silné a slabé stránky, příležitosti, rizika).
5. Závěry hodnocení pro další období.

Lze konstatovat, že osnovu dodržují univerzitní, tj. veřejné vysoké školy velmi rozdílně. Vysoké školy kapitolu o hodnocení ve svých výročních zprávách s ohledem na výše zmíněné skutečnosti považují spíše za obecnou, uvádějí v ní způsob vnitřního hodnocení, ale

bližší specifikaci výsledků hodnocení uvedlo velmi málo škol. Bližší rozbor studentské ankety ve své zprávě uvedla např. VŠCHT v Praze.

Většina vysokých škol chápe celou výroční zprávu jako nástroj svého vnitřního hodnocení. Kapitoly výroční zprávy týkající se vzdělávací činnosti, výzkumu a vývoje, akademických pracovníků, mezinárodní spolupráce a rozvoje vysokých škol v podstatě odpovídají vnitřnímu hodnocení školy, neboť vysoké školy v nich analyzují svou činnost v uplynulém roce. Rovněž příprava dlouhodobých záměrů vysokých škol na období 2006-10, která na vysokých školách proběhla v roce 2005, svým způsobem vysoké školy přiměla k vnitřnímu zhodnocení jejich uplynulého vývoje, vypracování analýzy (SWOT) a stanovení si cílů pro období následující.

Na některých školách je součástí výroční zprávy zvlášť vydávaný dokument týkající se hodnocení (např. SU v Opavě, VFU Brno), na jiných školách je dokument o hodnocení zcela samostatný a vysoké školy ho zveřejňují na své úřední desce nebo webových stránkách (např. U Hradec Králové).

Rovněž periodicita rozsáhlejšího hodnocení na školách je různá. Školy většinou neprovádějí podrobné hodnocení každý rok, ale ve svých zprávách uvádějí, že rozsáhlejší analýzy a hodnocení činnosti provádějí např. za tříleté období (např. U Hradec Králové, UP v Olomouci) nebo v souvislosti s volbami rektorů. Zprávy z těchto hodnocení jsou pak projednány kolegiem rektora, akademickým senátem, vědeckou a popř. i správní radou.

Podrobné schéma systému svého vnitřního hodnocení ve výroční zprávě uvádí UP v Olomouci. Toto hodnocení je prováděno směrem zdola-nahoru a podrobně se zabývá náplní a cílem každého kurzu, akademickými pracovníky, mimovýukovými aktivitami na úrovni katedry, počty studentů, absolventů a zájemců o studium, vybavením pracovišť, dostupností informačních zdrojů, mobilitou, zapojení do různých projektů, celoživotním vzděláváním na úrovni fakult, až po podporu a zabezpečení všech těchto činností na úrovni rektorátu.

Vnitřní hodnocení na vysokých školách probíhá na několika rovinách – na úrovni rektorátu, fakulty, kateder, akademických pracovníků a studentů. Na téměř všech vysokých školách každoročně probíhají ankety mezi studenty. Tyto ankety jsou nejčastěji ve formě dotazníků (na některých vysokých školách je využíván např. informační systém STAG) a jejich cílem je získat informace od studentů k jednotlivým kurzům, jejich náplni, přednášejícímu apod., některé ankety jsou komplexnější a týkají se i dalších oblastí vzdělávání – např. možnosti studovat v zahraničí, dostupnosti informačních služeb a dalších služeb poskytovaných vysokou školou. Tyto ankety se však na všech vysokých školách potýkají s malým zájmem respondentů, takže jejich vypovídací schopnost je poměrně omezená. Některé školy získávaly informace prostřednictvím dotazníků i od zahraničních studentů, kteří na škole studovali v rámci krátkodobých studijních pobytů (např. VŠE v Praze), a významné je též hodnocení absolventy po složení státních závěrečných zkoušek. Anketu mezi svými absolventy provedla v roce 2005 např. ČZU v Praze. Výsledky ankety podávají cenné reálné hodnocení studia a života na univerzitě z pohledu studentů. Na ČVUT v Praze proběhl sociologický průzkum studentů 2. až 5. ročníků.

Jak již bylo zmíněno, obligatorním nástrojem, který nechybí ve vnitřním hodnocení skoro žádné veřejné vysoké školy, je tzv. studentská anketa. Nejčastěji bývá využívána k hodnocení průběhu výuky, ale lze se s ní setkat i při mapování dalších činností, které se přímo dotýkají života studentů. ZU v Plzni takto například šetřila úroveň organizace a podpory studia (studijní oddělení, knihovní služby, informační a komunikační technologie ubytovací služby atd.), jiné vysoké školy využily studentské ankety ke zjišťování motivačních faktorů vedoucích ke studiu příslušného programu, nebo dokonce k výběru dané vysoké školy. Problémem, na nějž výroční zprávy v souvislosti se studentským anketami



narážejí, je míra ochoty studentů na takovém hodnocení vážně participovat. ZU v Plzni uvádí, že studenti se zapojují při šetření úrovně výuky v průměru z 10 %, při jiných šetření z 3 %, UJEP v Ústí nad Labem uvádí pak dokonce jen necelá 2 %. Velké rozdíly v účasti studentů bývají i mezi jednotlivými součástmi téže vysoké školy - to ukazuje výroční zpráva U Pardubice, podle které se v roce 2005 se lišila návratnost vyplněných dotazníků v rozmezí od 18 do 94 %. Vedle formy ručně vyplňovaných dotazníků se však stále více začíná využívat, technicky propracovanější model hodnocení, založený na elektronických databázích (řada vysokých škol využívá software STAG).

Periodicita studentských anket bývá zpravidla jednou za semestr (před ukončením přednáškového období) nebo jednou za akademický rok. Některé vysoké školy pevně stanovený termín pro opakování anket nemají a rozhodují o jejich realizaci jednorázově. Přestože uskutečňování studentských anket zmiňují všechny výroční zprávy, ne všechny se zabývají jejich výsledky a téměř v žádné se neobjevují komentované přehledy zjištěných skutečností. Vyhodnocování obvykle probíhá jen na úrovni vedení vysokých škol (kolegium rektora, akademický senát, studentská rada) a ve výroční zprávě má podobu holého konstatování, aniž by byly uváděny konkrétní závěry, k nimž se pomocí takového šetření dospělo. Stejně tak chybí i přesnější informace o tom, jakou zpětnou vazbu hodnocení studenty poskytlo. Výroční zprávě VFU Brno například bez jakýchkoli podrobností konstatuje, že studentská hodnocení jsou východiskem pro přijímání opatření k odstranění případných nedostatků a opatření ke zkvalitnění systému výuky. VUT v Brně přijímá na základě výsledků studentského hodnocení uvážlivá opatření, v případě opakovaných nedostatků však razantní, což podle výroční zprávy nese dobré výsledky a posiluje důvěru studentů v instituci. Rovněž i VŠE v Praze uvádí existenci zpětné vazby, kdy výsledky studentských anket mají vliv na rušení některých volitelných předmětů, nebo dokonce na změnu finančního ohodnocování učitelů, ale chybí konkrétní příklady či přehledy. OU v Ostravě odkazuje v případě zveřejňování výsledků na výroční zprávy svých jednotlivých součástí, ČZU v Praze nechává k dispozici okomentované výsledky na rektorátě.

Vedle studentských anket bývají realizovány i tzv. absolventské ankety. Zaměřují se zejména na získání ucelenějších poznatků o životě na vysoké škole, o celkovém vnímání náročnosti studia a úskalích, jimž je student v průběhu pobytu na vysoké škole vystaven. Jejich výhodou, jak popisuje např. ČZU v Praze, je, že umožňují objektivněji posoudit některé jevy, které ve studentských anketách bývají spíše zkreslené, protože respondenti z řad studentů jsou zatíženi stresem z plnění jednotlivých studijních povinností. MZLU v Brně zjišťuje pomocí absolventských anket mimo jiné i názory na obsah získaného vzdělání, včetně námětů na zkvalitnění a rozvoj vzdělávacího procesu. Paralelou k absolventským anketám (z hlediska vypovídací hodnoty) je hodnocení bakalářského a magisterského studia doktorandy.

Šetření absolventů vysoké školy ale realizují především na způsob sledování dalšího odborného a profesního uplatnění. Absolventi poskytují vysoké škole údaje o svém zaměstnání nebo dalším studiu v bezprostředním období po promoci a v horizontu několika následujících let. Vysoká škola takto získává přehled o zaměstnanosti či nezaměstnanosti svých absolventů, uplatnění v oboru, schopnosti adaptability nebo úspěšnosti při studiu v magisterských/doktorských programech na téže nebo jiné vysoké škole. Přestože takové šetření uskutečňují periodicky téměř všechny vysoké školy, zjištěné výsledky, jejich vyhodnocení a případná zpětná vazba se ve výročních zprávách neobjevují. VUT v Brně sleduje vedle zaměstnanosti absolventů také spokojenost zaměstnavatelů s jejich úrovní, a sbírá dokonce náměty a doporučení zaměstnavatelů na vhodnou úpravu studijních plánů. Výroční zpráva ale údaje o formě takového šetření ani o zjištěných skutečnostech neobsahuje.

Jestliže studentské ankety představují nepostradatelnou složku vnitřního hodnocení vysoké školy, pak druhou složkou je hodnocení akademických pracovníků a jejich tvůrčí

činnosti. Informace o tom, jakou formou probíhá, které konkrétní ukazatele se přitom sledují, k jakým se dospívá zjištěním, závěrům a jaké jsou zpětné vazby, však výroční zprávy téměř neobsahují. Jedou z výjimek je U Pardubice, jejíž výroční zpráva uvádí osnovu, podle které hodnocení probíhá. Ta má tři úrovně (pedagogická činnost, vědecká činnost, další činnost), z nichž každá se dělí ještě na úrovně dílčí. Zatímco U Pardubice realizuje hodnocení akademických pracovníků periodicky jednou ročně, VŠE v Praze uvádí, že příslušná hodnocení probíhají průběžně. Podobně jako na U Pardubice, tak také na VŠE v Praze je hlavní zátěž přenesena na fakulty, které sledují kompetence akademických pracovníků a dosažený profesní rozvoj, včetně pokroku v oblasti používaných metod výuky. ČVUT v Praze na jedné ze svých fakult realizuje systém zaměřený na hodnocení vedoucích kateder. Jejich činnost se hodnotí zejména prostřednictvím pedagogických a vědeckých výkonů, ale sledují se i zápisy ze chůzí kateder a grémií, které s činností kateder přímo souvisí.

K systému vnitřního hodnocení patří i sledování kvality obsahu vzdělávání. Vedle vědeckých, oborových rad, rad studijních programů a kolegií zřídily některé vysoké školy zvláštní poradní orgány s širší působností. Na ZU v Plzni funguje interní akreditační komise jako iniciační a poradní orgán rektora, který posuzuje úroveň studijních předmětů a vyjadřuje se i k dalším otázkám týkající se obsahu a organizace výukového procesu. Na VŠE v Praze se o pravidelné průběžné hodnocení obsahu vzdělávání stará rada rektora a na úrovni jejích jednotlivých součástí pedagogické rady či akreditační komise fakult. Složení takových orgánů a podrobnější informace o jejich činnosti však příslušné výroční zprávy neobsahují.

Police veřejné vysoké školy, která se dělí na fakulty, bývá zpravidla složitější v tom, že výsledná hodnotící zpráva je sumou dílčích hodnocení realizovaných na všech jejích součástech. Jednotlivé součásti (především fakulty) se vzájemně liší svým charakterem, daným rozdílnými nároky na uskutečňování studijních programů a s tím spojené tvůrčí, vědecké, výzkumné či umělecké činnosti, a pro vysokou školu proto nebývá jednoduché vytvořit na základě dílčích zjištění celkový obraz vysoké školy.

Ukazuje se, že v této souvislosti je možné při realizaci a zveřejňování vnitřního hodnocení postupovat dvěma cestami:

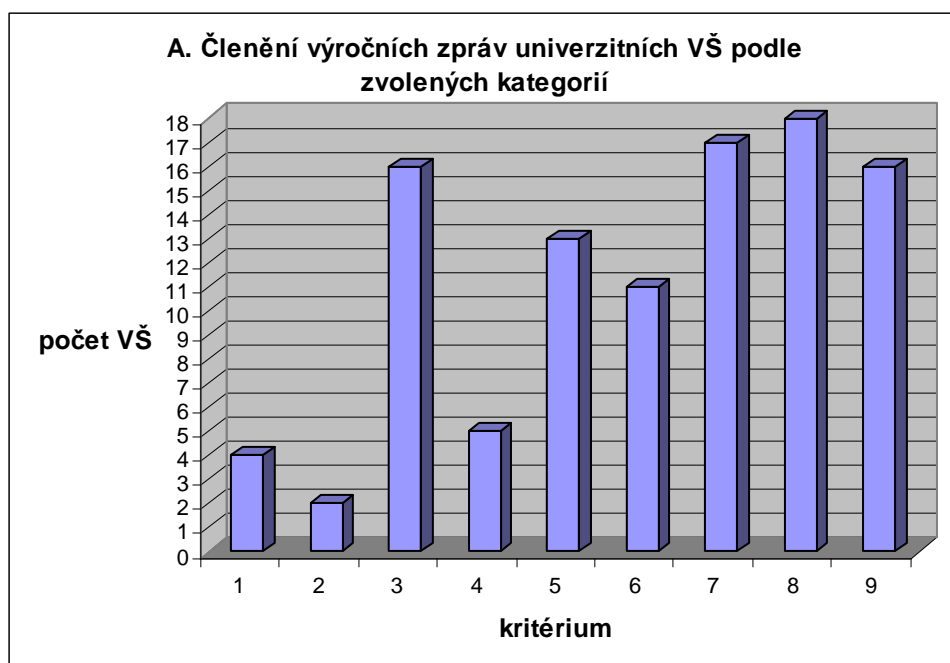
- První cesta (lze ji označit jako „zezdola nahoru“) ponechává jednotlivým součástem v průběhu hodnocení relativní volnost. Fakulty provádějí hodnotící šetření nezávisle na sobě a vysoká škola se zajímá především o konečné výsledky a zjištění, které zveřejňuje více či méně odděleně.
- Druhá cesta („shora dolů“) naopak usiluje o unifikovaný hodnotící systém a konečné výsledky a zjištění z jednotlivých fakult se pokouší ve výročních zprávách integrovat.

Obě cesty mají své výhody i svá úskalí. První cesta dovoluje, aby si fakulty přizpůsobily podobu hodnocení charakteru vlastní vzdělávací a tvůrčí činnosti, a mohly tak pružněji reflektovat své potřeby, u nichž by při hledání kompromisní podoby s ostatními fakultami hrozilo nebezpečí zkrácení zjištění, nebo dokonce jejich deformace. Druhá cesta naopak nabízí vysoké škole, aby na základě zjištěných skutečností srovnávala kvalitu mezi jednotlivými součástmi a navenek se lépe prezentovala jako ucelená instituce.

Některé vysoké školy se snaží zdůraznit výhody obou přístupů jejich vzájemnou kombinací. Například ČVUT v Praze používá jednotnou elektronickou formu studentského hodnocení pro celou vysokou školu a vedle toho doporučuje svým součástem, aby samostatně realizovaly ještě vlastní systémy hodnocení. Z výroční zprávy vyplývá, že se přitom jednotlivé fakulty ČVUT v Praze výrazně liší nejen v používané metodice, ale i v celkové propracovanosti takových systémů. ČZU v Praze využívá pro studentská hodnocení dotazník složený ze dvou částí - ze základní, která obsahuje společné otázky pro všechny součásti, a z části reflektující specifické podmínky jednotlivých fakult. Při sledování vývojových trendů

napříč veřejnými vysokými školami je však třeba konstatovat, že v současnosti získává na převaze druhý přístup, kdy vysoké školy vytvářejí jednotná pravidla hodnocení pro všechny součásti (např. JU v Českých Budějovicích).

Členění výročních zpráv univerzitních vysokých škol podle zvolených kritérií je uvedeno v příloze A. Na obr. 1 je uvedena četnost „splnění“ jednotlivých kritérií.



Kritérium 1 (viz kap. 1.3) splnily 4 vysoké školy (tj. 16,7 %), kritérium 2 splnily 2 vysoké školy (tj. 8,3 %), kritérium 3 16 vysokých škol (tj. 66,7 %), kritérium 4 5 vysokých škol (tj. 20,8 %), kritérium 5 13 vysokých škol (tj. 54,2 %), kritérium 6 11 vysokých škol (tj. 45,8 %), kritérium 7 17 vysokých škol (tj. 70,8 %), kritérium 8 18 vysokých škol (tj. 75,0 %) a kritérium 9 16 vysokých škol (tj. 66,7 %).

Jedno kritérium splnily 3 vysoké školy (tj. 12,5 %), 2 kritéria splnila 1 vysoká škola (4,2 %), 3 kritéria 3 vysoké školy (12,5 %), 4 kritéria 5 vysokých škol (20,8 %), 5 kritérií 6 vysokých škol (25,0 %), 6 kritérií 4 vysoké školy (16,7 %) a 7 kritérií 2 vysoké školy (8,3 %).

## 2.2 Vnitřní hodnocení – dlouhodobé záměry univerzitních vysokých škol

Korespondence výroční zprávy a dlouhodobého záměru, obecně také včetně jeho každoroční aktualizace, je jedním z ukazatelů, který vypovídá o plánování a průběhu vnitřního hodnocení na vysoké škole. Není přitom účelem přepisovat nebo doslovně přebírat tytéž údaje z jednoho periodického textu do druhého, ale oba texty koncipovat tak, aby údaje v dlouhodobém záměru vyjadřovaly představu cílů a údaje ve výroční zprávě poskytovaly informace o tom, jak se tyto cíle daří naplňovat.

Při zpracování svých dlouhodobých záměrů vysoké školy vycházely z dlouhodobého záměru ministerstva. Dlouhodobý záměr neměl předepsanou strukturu a vysoké školy ve svých záměrech většinou navazovaly na strukturu záměru ministerstva, která měla tři hlavní části: internacionalizace, kvalita a excelence akademických činností a kvalita a kultura akademického života. Téma kvality a jejího hodnocení těsně souvisí se všemi těmito oblastmi.. V tomto smyslu také hodnocení kvality většina vysokých škol ve svých dlouhodobých záměrech pojala. Část vysokých škol ve svých záměrech explicitně o systému a

způsobu hodnocení nehovoří, je však zřejmé, že na těchto školách hodnocení probíhá obdobně jako na školách, které se k tomuto tématu ve svých záměrech vyjádřily podrobněji.

Dlouhodobé záměry odrážejí zjevné úsilí o vytvoření systému, který by byl v souladu s evropskými standardy. MZLU v Brně hned v úvodu příslušné kapitoly dlouhodobého záměru například konstatuje, že v oblasti kvality akademických činností bude vycházet přímo ze standardů a hlavních směrnic publikovaných asociací ENQA (viz kap. 1.2). ČVUT v Praze, VUT v Brně a UJEP v Ústí nad Labem chtějí využívat poznatky o hodnocení kvality z národních projektů, z projektu CSVŠ „Hodnocení kvality vysokých škol“. AVU v Praze spolupracuje s katedrou kulturologie Filozofické fakulty UK v Praze na výzkumném projektu, který je zaměřen na systém hodnocení, zpracování výsledků hodnocení a jejich následné využití v praxi na AVU v Praze.

Řada vysokých škol se chce v oblasti zajištění a hodnocení kvality řídit mezinárodními doporučeními a zkušenostmi zahraničních institucí. Např. VŠB-TU Ostrava chce zavést pravidelné sebehodnocení vycházející z Modelu excelence EFQM jako nástroje pro posuzování stavu vyzrálosti systému managementu univerzity, který vede k dalšímu rozvoji tohoto systému.

Podle analýzy stanovených kritérií 42 % vysokých škol ve svých dlouhodobých záměrech popisuje systém hodnocení poměrně obecně a detailněji se jím nezabývá.

Nejvíce vysokých škol pak splňovalo kritéria 2 a 4, což odpovídá analýze výročních zpráv (kritérium 4 a 5). Přesto předpokládáme, že některé vysoké školy ve svých dlouhodobých záměrech neuvádějí, že studentská hodnocení se v různých formách uskutečňují na všech vysokých školách. Studentské hodnocení je tím nejzákladnějším zdrojem informací od osob, jichž se činnost vysokých škol bezprostředně dotýká. Řada vysokých škol provádí ankety i mezi účastníky kurzů celoživotního vzdělávání, VŠE v Praze provádí hodnocení i mezi zahraničními studenty.

Je velmi obtížné studentské hodnocení a jeho způsoby zobecnit, většina škol se v něm zaměřuje na hodnocení jednotlivých kurzů, jejich obsahu a kvality vyučujícího. Jsou však i školy, které sem zařazují hodnocení dalších služeb, které vysoké školy studentům poskytují (např. U Hradec Králové nebo TU v Liberci).

S kritériem 2 úzce souvisí i kritérium 3, které do hodnocení zapojuje i absolventy a studenty doktorských studijních programů. Tato praxe je již úspěšně zavedena např. na JU v Českých Budějovicích, ČZU v Praze, MZLU v Brně, VŠCHT v Praze a UJEP v Ústí nad Labem. Kromě o uplatnění absolventů se školy zajímají také o jejich hodnocení celého průběhu studia. Informace poskytnuté absolventy bývají také s potřebným odstupem srovnávány s informacemi studentů, kteří ještě na škole studují a jejichž vyjádření mohou být někdy tendenční.

Kritérium 4, které se týká hodnocení akademických pracovníků, je rovněž tak zásadní, že bude v nějaké formě prováděno na všech školách bez ohledu na to, zda to ve svých záměrech uvádějí či nikoliv. Toto hodnocení bývá vždy součástí hodnocení studenty. Některé vysoké školy kromě akademických pracovníků hodnotí také administrativní pracovníky (např. UJEP v Ústí nad Labem plánuje provést personální audit). Hodnocení pracovníků je těsně spojeno se mzdovými předpisy vysokých škol.

Odkaz na dlouhodobý záměr (v podobě zhodnocení naplňování dlouhodobého záměru) obsahuje přibližně jedna polovina výročních zpráv veřejných vysokých škol. Velkou pozornost věnuje této problematice například ČVUT v Praze, která v dlouhodobém záměru definovala z hlediska kvality priority v oblastech vzdělávací činnosti, výzkumu a vývoje, rozvoje lidských zdrojů, celoživotního vzdělávání, řízení, celoškolské integrity, infrastruktury

a informačních zdrojů, financování a samostatně zajišťování kvality činností. Ve výroční zprávě rozpracovala naplňování těchto jednotlivých oblastí, a třebaže ne všechny oblasti se v obou dokumentech doslovně kryjí (dlouhodobý záměr je zpracován na období pěti let, zatímco výroční zpráva vykazuje ukazatele za jeden rok), představuje výroční zpráva podrobné zhodnocení, jak se ČVUT v Praze dařilo naplňovat teze jejího dlouhodobého záměru.

Podobně jako ČVUT v Praze mají dlouhodobý záměr strukturovaný i další vysoké školy. V oblasti zajištění kvality vzdělávací činnosti se většinou snaží vypořádat se stavem studijních programů po restrukturalizaci, vyrovnávat se s nárůstem počtu studentů a s návazností studijních programů a programů celoživotního vzdělávání. Důraz je přitom nejčastěji kladen na posilování mezioborových a mezifakultních vazeb a na rozvoj distančních forem studia. ČZU v Praze rozdělila v dlouhodobém záměru jednotlivé oblasti vzdělávání do osmi modulů a pro každý stanovila samostatný cíl, kontrolované výstupy kvalitativní, kontrolované výstupy kvantitativní, období realizace a termín kontrolovatelných výstupů. Tento systém jí umožňuje uskutečňovat jednotlivé cíle a kontrolovat jejich plnění relativně nezávisle na sobě v průběhu naplňování dlouhodobého záměru. Stanovení kontrolovatelných výstupů se zdá být vhodným předpokladem pro získávání zpětné vazby.

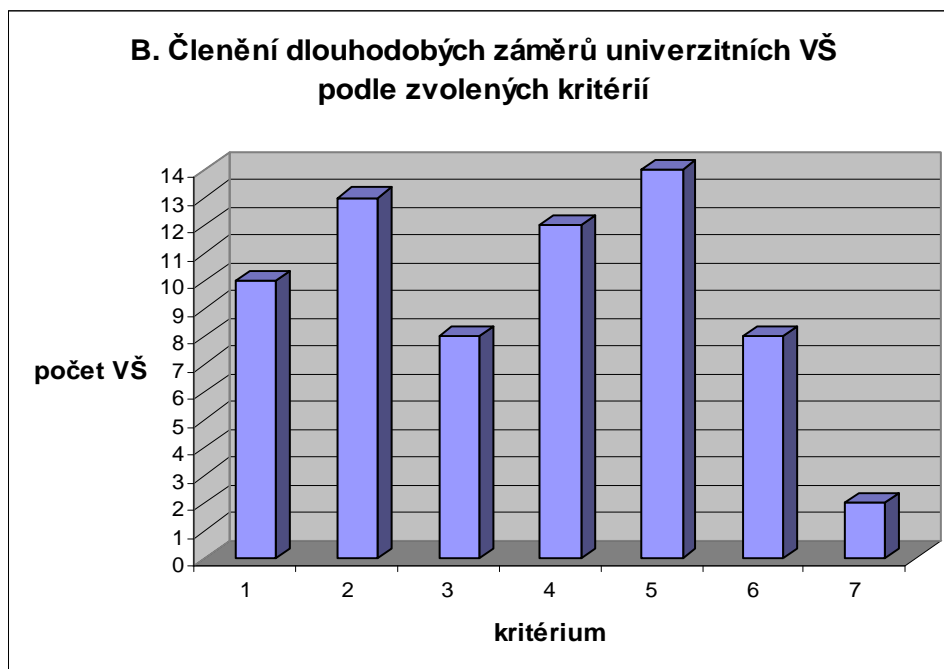
V oblasti výzkumu a vývoje je pozornost směřována k zefektivnění vnější spolupráce s vědeckými pracovišti (Akademie věd ČR) a spolupráce s komerční výzkumnou sférou (především u technických vysokých škol). Zmiňována je rovněž problematika získávání grantů, posilování vazeb mezi vzdělávací a výzkumnou činností (např. zapojování studentů magisterského a doktorského studia do výzkumných týmů) a zefektivnění doktorských studijních programů.

V oblasti kvality rozvoje lidských zdrojů se dlouhodobé záměry vztahují jednak ke studentům a jednak k akademickým pracovníkům. V souvislosti se studenty se hledají způsoby, jak přes nepříznivý demografický vývoj populace zajistit nárůst počtu studentů a zároveň nesnižovat nároky na kvalitu studia. Zatímco ČVUT v Praze chce usilovat o atraktivnější nabídky studia, MZLU v Brně půjde cestou hlubší diferenciaci mezi bakalářskými a magisterskými studijními programy. U akademických pracovníků se předpokládá nárůst počtu vyučujících s vědeckopedagogickými hodnostmi (docent a profesor) a se snížením jejich věkové struktury. Na MZLU v Brně vypracovávají vyučující s nižší kvalifikací plány individuálního růstu, ke kterým je přihlíženo při tvorbě dlouhodobých záměrů jednotlivých fakult a univerzity. Podobně je tomu i na U Pardubice, kde by navíc měl být vytvořen zvláštní systém vzdělávání i pro ostatní zaměstnance školy. Podrobně navržené priority v oblasti vzdělávání administrativních pracovníků má i ČZU v Praze. Na ČVUT v Praze se počítá s pravidelným hodnocením pracovníků vedoucími kateder. Vysoké školy chtějí rovněž vytvořit podmínky pro působení odborníků z praxe a především vysokoškolských vyučujících ze zahraničí.

V oblasti kvality řídicích procesů na vysokých školách předpokládají dlouhodobé záměry vysokých škol participaci studentů při diskusi a návrzích řešení důležitých otázek. Na některých vysokých školách fungují vedle akademických senátů ještě rady studentů, U Pardubice dokonce jmenovala po jednom zástupci z řad studentů do kolegia rektora a kolegií děkanů. Celkově se ale ve vztahu k řízení zdůrazňuje především posilování efektivit a hledání vyváženého stavu mezi centralizací některých agend a ponecháním jejich delegace fakultám a dalším součástem. Tento problém se stává zvláště aktuální v souvislosti s deklarovaným záměrem některých vysokých škol vytvářet mezifakultní studijní programy a výzkumné projekty. JU v Českých Budějovicích nechala zpracovat audit organizační a řídicí práce rektorátu, který potvrdil výhodnost postupné centralizace některých ekonomických agend, na druhou stranu si však uvědomuje, že decentralizovaná podoba některých agend se

může pozitivně odrazit ve snazší přístupnosti akademické obci fakult a ústavů. S problematikou řízení úzce souvisí i další oblasti, kterým bývají v dlouhodobých záměrech věnovány samostatné kapitoly: celoškolská integrita, infrastruktura a informační systém a financování. S hodnocením kvality akademických činností, tak jak jsou chápány ve výroční zprávě, souvisí však jen nepřímo.

Členění dlouhodobých záměrů univerzitních vysokých škol podle zvolených kritérií je uvedeno v příloze B. Na obr. 2 je uvedena četnost „splnění“ jednotlivých kritérií.



Kritérium 1 splnilo 10 vysokých škol (tj. 42 %), kritérium 2 13 škol (tj. 54 %), kritérium 3 8 škol (tj. 33 %), kritérium 4 12 škol (tj. 50 %), kritérium 5 14 vysokých škol (tj. 58 %), kritérium 6 8 škol (tj. 33 %) a kritérium 7 2 vysoké školy (tj. 8 %).

Pouze 1 kritérium splnilo 6 vysokých škol (tj. 25 %), 2 kritéria také 6 vysokých škol (tj. 25 %), 3 kritéria 2 školy (tj. 8 %), 4 kritéria 8 škol (tj. 33 %), 5 a 6 kritérií splnila vždy jedna vysoká škola (tj. 4 %).

### 2.3 Vnitřní hodnocení – výroční zprávy neuniverzitních vysokých škol

Pro větší přehlednost a účelnost výročních zpráv připravil sekretariát Akreditační komise „Dotazník pro zpracování vlastní hodnotící zprávy neuniverzitní vysoké školy“ (dále jen „dotazník“), který Akreditační komise schválila koncem roku 2005. Dotazník vychází z výsledků grantu LS0304 „Metodika hodnocení kvality neuniverzitních vysokých škol“ řešeného v letech 2003 až 2004, z dílčích výsledků a pracovních materiálů projektu „Hodnocení kvality vysokých škol“ řešeného CSVŠ a zahrnuje rovněž již zmíněné „Standards and Guidelines for Quality Assurance in European Higher Education Area“.

Dotazník má současně sloužit jako určitý vzor pro vypracování výroční zprávy tak, aby obsahovala právě ty informace, které je potřeba evidovat a naopak, aby zprávy neobsahovaly zbytečný informační balast. Dotazník je rozdělen do dvou základních částí, a to na část popisnou a část analytickou. Dotazník je pouze metodickou pomůckou či návodem pro zpracování výroční zprávy, kdy ke každému modulu jsou uvedeny konkrétní body, které tak mohou být návodné pro zpracování příslušné části zprávy. Doporučuje se věnovat pozornost

především bodům označeným velkými písmeny, které jsou pro jednotlivé moduly základní. Další body, které jsou označeny malými písmeny, jsou doprovodné a mají pomoci především při vnitřním hodnocení na NVŠ.

Popisná část soustřeďuje pouze zásadní shrnující informace o hodnocené neuniverzitní vysoké škole („dále jen NVŠ“) a formuluje vlastní poslání a profil NVŠ.

Analytická část je rozdělena na jednotlivé moduly, což umožňuje NVŠ se v rámci svého vnitřního hodnocení soustředit vždy na určitou konkrétní oblast. Pro hodnocení vnější, tj. hodnocení Akreditační komisí, se předpokládá buď hodnocení několika vybraných modulů Akreditační komisí, případně na základě doporučení hodnocené NVŠ, nebo všech dále uvedených modulů. Oblasti vnitřního hodnocení na NVŠ se věnuje modul č. 6 a obsahuje následující body:

- A] uskutečňování a využití výsledků vnitřního hodnocení od zahájení činnosti NVŠ, nejdéle však za poslední 3 roky a jaké složky a činnosti NVŠ tato hodnocení zahrnovala;
- B] zapojení studentů NVŠ do systému vnitřního hodnocení;
- C] publikování zpráv a výsledků vnitřního hodnocení pro potřeby NVŠ a pro veřejnost;
  - a] zaměření, principy, kritéria a postupy vnitřního hodnocení a jejich formální podobu, kterou vymezuje příslušná část statutu NVŠ;
  - b] dlouhodobý záměr NVŠ v oblasti jejího vnitřního hodnocení;
  - c] zapojení akademických pracovníků, představitelů odborné praxe a případně dalších partnerů NVŠ do systému vnitřního hodnocení.

Modulům dotazníku odpovídá doporučená skladba výroční zprávy pro NVŠ, která tak tvoří jeden ze základních materiálů, jež jsou přílohou dotazníku. Je třeba ocenit, že SVŠ pro koncepci vlastních výročních zpráv jej ve většině případů užívají.

Přesto výroční zprávy NVŠ dosahují značně rozdílné úrovně zpracování, velká část trpí přílišnou stručností a obecností. Za příklad propracované výroční zprávy lze uvést např. výroční zprávu VŠ Škoda Auto nebo Vysoké školy hotelové. Naopak velmi povrchně a nevěcně působí výroční zpráva Soukromé vysoké školy ekonomické Znojmo nebo Mezinárodního baptistického teologického semináře. Zvláště u poslední jmenované školy lze konstatovat, že se požadavky zákona a dotazníku Akreditační komise nechala inspirovat jen velmi volně a postrádá proto velkou část relevantních informací, které bychom od výroční zprávy očekávali. Dotazník vypracovaný Akreditační komisí má samozřejmě pouze poradní funkci, nicméně byl vypracován mimo jiné také z toho důvodu, aby výroční zprávy měly určitou pokud možno jednotnou strukturu, která by poskytovala přehledné informace potřebné pro vnější hodnocení.

Nejčastějším nedostatkem při komentování anket všeho druhu je tendence provést pouhý výčet aktivit bez toho, že by byly nějak zhodnoceny nebo analyzovány. Jasně o tom vypovídá kritérium pro posuzování výročních zpráv č. 8, kde pouze 5 SVŠ z 39 uspělo (viz tabulka v příloze C). Jako markantní příklad může sloužit anketa mezi studenty. Nástroj vnitřního hodnocení užívaný snad ve všech NVŠ, přesto však pouze u malého počtu škol následovaný komentářem s analýzou a popisem, jak byly výsledky ankety pro další chod školy využity (kromě výše zmiňovaných jsou výjimkou ještě např. Newton College Brno nebo Soukromá vysoká škola ekonomických studií Praha). Periodicita u anket je nejčastěji stanovena jednosemestrálně, stále častěji však NVŠ uplatňují průběžné anketní hodnocení realizované pomocí interní počítačové sítě. Obecně platí, že největším rizikem, které ovlivňuje vypovídací schopnost ankety je procentuelní účast studentů. Jak je vidět z některých výročních zpráv, právě toto je často hlavním problémem. Jsou sice výjimky jako Pražská vysoká škola psychosociálních studií, která udává, že ankety se zúčastnilo 80% studentů. Za úspěch lze považovat i údaj Vysoké školy Škoda Auto, který se pohybuje okolo 50%. Častější

je účast okolo 30%. Větší část NVŠ však procentuelní údaj ani nezveřejňuje a lze se důvodně domnívat, že situace tam nebude lepší.

Poměrně opomíjenou možností, jak získávat zpětnou vazbu, je anketa mezi bývalými absolventy. Nečastěji mezi studenty, kteří studium právě dokončili, tam je realizace nejsnazší. Ještě cennější jsou však informace od bývalých studentů s nějakým časovým odstupem, např. s praxí v zaměstnání atd. Zde je realizace anket či cílených dotazníků o něco komplikovanější, může ale naopak přinést zajímavější podněty především pro dlouhodobější strategii školy a odrazit se v dlouhodobém záměru školy. Zde může za příklad posloužit Akademie STING Brno. Za dobrý krok tímto směrem lze považovat snahu některých neuniverzitních, ale i univerzitních vysokých škol zakládat kluby absolventů.

SVŠ, resp. NVŠ kromě obvyklých anket pořádají (nebo vzhledem k jejich často velmi krátké historii alespoň plánují pořádat) rozsáhlejší hodnocení. Periodicita se různí, nejčastěji však každý druhý rok, méně často každé tři roky. Výsledky těchto hodnocení jsou pak předkládány vedení školy i širší akademické obci. Co se odezvy na různé ankety a hodnocení týká, je situace různá. Některé školy organizují pravidelně nejen sezení se studenty, kde jsou kritizované momenty probírány, ale rektor pravidelně (často i třikrát za semestr) organizuje poradou s pedagogy, kde případné nedostatky společně analyzují a do dalšího setkání rektor dohlíží na adresnou nápravu. Vhodným příkladem zde může být Vysoká škola hotelová Praha.

Členění výročních zpráv neuniverzitních vysokých škol podle zvolených kritérií a četnost plnění zvolených kritérií je uvedena v příloze C a znázorněna na obr. 3.

Kritérium 1 splnilo 18 NVŠ (tj. 46%), kritérium 2 splnilo 17 NVŠ (tj. 43%), kritérium 3 splnilo 7 NVŠ (tj. 18%), kritérium 4 splnily 4 NVŠ (tj. 10%), kritérium 5 splnilo 11 NVŠ (tj. 28%), kritérium 6 splnilo 11 NVŠ (tj. 28 %), kritérium 7 splnilo 7 NVŠ (tj. 18%), kritérium 8 splnilo 5 NVŠ (tj. 13%), kritérium 9 splnilo 7 NVŠ (tj. 18 %).

Pouze 1 kritérium splnilo 11 NVŠ (tj. 28%), pouze 2 kritéria splnilo 13 NVŠ (tj. 33%), 3 kritéria splnilo 6 NVŠ (tj. 15%), 4 kritéria splnily 4 NVŠ (tj. 10%), 5 kritérií splnily 3 NVŠ (tj. 7%).

## **2.4 Vnitřní hodnocení – dlouhodobé záměry neuniverzitních vysokých škol**

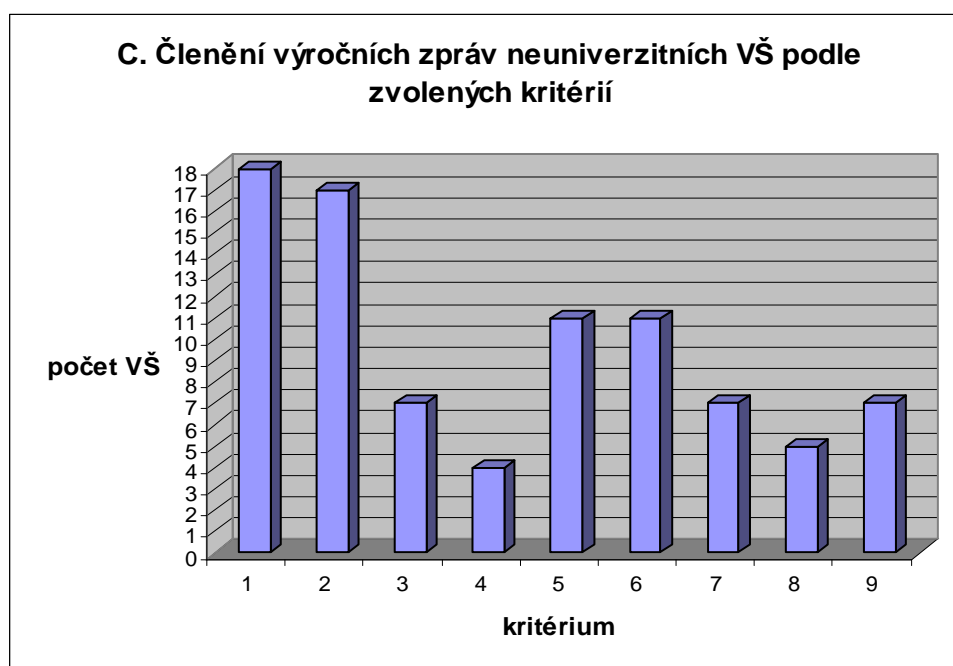
Pro přehled o dění ve škole v oblasti hodnocení je třeba společně s výroční zprávou sledovat i dlouhodobý záměr. Přesto, že vzájemná vazba mezi výroční zprávou a dlouhodobým záměrem by měla platit za samozřejmost, řada NVŠ tyto dokumenty zpracovává jako dvě zcela oddělené a navzájem nekomunikující entity, kde nejen že chybí explicitní zmínka či porovnání obou, ale často chybí i údaje, které by porovnání ulehčily.

Přestože dlouhodobý záměr ministerstva, jak již bylo uvedeno, zdůrazňuje *internacionalizaci, kvalitu a excelenci akademických činností a kvalitu a kulturu akademického života* a téma hodnocení kvality s těmito okruhy úzce souvisí, školy jej v řadě případů odbyly velmi obecnými formulacemi a některé NVŠ jej úplně pomíjí. Jako negativní příklady lze zde uvést Vysokou školu Plzeň, Vysokou školu obchodní Praha nebo Mezinárodní baptistický teologický seminář Praha. Výše stanovená kritéria pro hodnocení dlouhodobých záměrů je proto často velmi obtížné na jednotlivé NVŠ aplikovat.

Obecně lze říci, že nečastěji dlouhodobé záměry splňují buď pouze kritérium 1, a další výpovědní hodnota takového záměru je proto velmi omezená, nebo kritéria 2 a 4. Navíc lze očekávat, že i ty NVŠ, které v dlouhodobém záměru žádné studentské hodnocení nezmiňují, jej budou v nějaké formě praktikovat i nadále, neboť patří k základním instrumentům



vnitřního hodnocení a ve výročních zprávách jej tyto školy probírají. Svědčí to spíše o tom, že souvislost a vzájemná provázanost výroční zprávy a dlouhodobého záměru v povědomí řady NVŠ ještě nezakotvila.



Kritérium č. 3, tedy zapojení absolventů do vnitřního hodnocení, bylo již zmíněno v oddíle 2.3. (tam kritérium č. 4). Právě vzhledem ke krátké historii NVŠ našlo toto kritérium větší ohlas v dlouhodobých záměrech. S tím jak jednotlivé NVŠ postupně zakládají a dále plánují organizovat různé kluby svých bývalých studentů, bude růst jejich vliv při hodnocení kvality. Další z kritérií plní již jen výrazná menšina NVŠ.

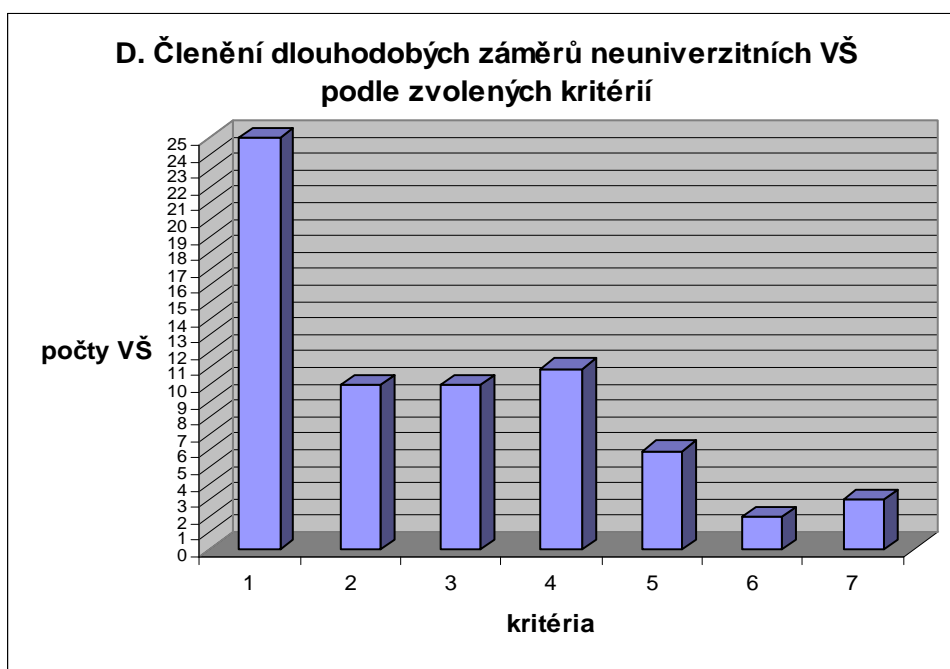
Členění dlouhodobých záměrů neuniverzitních vysokých škol podle zvolených kritérií a četnost plnění zvolených kritérií je uvedena v příloze D a na obr. 4.

Kritérium 1 splnilo 25 SVŠ (tj. 64%), kritérium 2 a 3 splnilo 10 SVŠ (tj. 26%), kritérium 4 splnilo 11 SVŠ (tj. 28%), kritérium 5 splnilo 6 SVŠ (tj. 15%), kritérium 6 splnilo 2 SVŠ (tj. 5%), kritérium 7 splnily 3 SVŠ (tj. 8%).

Pouze 1 kritérium splnilo 22 SVŠ (tj. 56% ), pouze 2 kritéria splnilo 9 SVŠ (tj. 23% ), 3 kritéria splnilo 5 SVŠ (tj. 13 % ), 4 kritéria splnila 1 SVŠ (tj. 2,5%), 6 kritérií splnila 1 SVŠ (tj.2,5%).

### 3. Soulad evropských standardů s aktuální situací

Analýza výročních zpráv a dlouhodobých záměrů potvrzuje skutečnost, že již několikrát zmíněné tzv. Standardy pro zajištění kvality v evropském vysokoškolském prostoru (*Standards and Guidelines for Quality Assurance in the European Higher Education Area*), podrobněji zmiňované v kapitole 1.2., nabývají postupně na významu a začínají plnit svou zamýšlenou úlohu. Některé vysoké školy explicitně odkazují na to, že v oblasti zajišťování kvality akademických činností se snaží vycházet přímo ze standardů a hlavních směrnic publikovaných asociací ENQA, anebo v období do roku 2010 předpokládají na bázi těchto



standardů systém zajištění kvality vytvořit (např. MZLU v Brně). V tuto chvíli sehrávají evropské standardy především roli inspirativního textu, který vysokým školám nabízí podněty a východiska k ustanovování systému vnitřního hodnocení. Vysoké školy, jak ukazují především dlouhodobé záměry, si však již uvědomují, že tento text, který je prozatím chápán více jako zdroj nápadů, se stane v blízké budoucnosti závaznou normou, jejíž naplňování bude základní podmínkou pro uznávání národních vysokoškolských institucí v rámci evropského vysokoškolského prostoru.

Je však třeba upozornit na skutečnost, že univerzitní vysoké školy v naprosté většině svou vlastní podobu vnitřního hodnocení již realizují (i když s rozdílnou mírou propracovanosti a s rozdílnou mírou funkčnosti a efektivity), a tedy není možné jednoduše konstatovat, že v rovině vnitřního hodnocení existuje zásadní rozpor mezi prvotní ideou, kterou přinášejí evropské standardy, a současným stavem. Nicméně se ukazuje, že žádná z vysokých škol požadavky definované evropskými standardy v úplnosti nenaplnuje. Z tohoto důvodu předpokládáme, že se vysoké školy budou muset v blízké budoucnosti soustředit na vytvoření nových systémů vnitřního zajištění kvality, nebo alespoň modifikaci systémů stávajících, neboť bez jednotného rámce, který evropské standardy nabízejí, nebude možná srovnatelnost jednotlivých výsledků a jejich využitelnost pro hodnocení vnější.

Složitější situace je na neuniverzitních vysokých školách, které se obecně dosud věnovaly, jak ukazují výroční zprávy a dlouhodobé záměry, otázce vnitřního hodnocení kvality méně. Vzhledem k malé velikosti většiny neuniverzitních vysokých škol a vzhledem ke kratší době, kterou studenti v těchto školách (s ohledem na jejich většinově bakalářský charakter) tráví, je pochopitelné, že propojenost a spolupráce se zahraničím, stejně jako zahraniční zkušenosti studentů nejsou ve většině případů tak intenzivní, jako v případě univerzitních škol. Přesto však lze říci, že základní idea, kterou přinášejí evropské standardy, je na neuniverzitních vysokých školách v jisté podobě naplňována. Z analyzovaných dokumentů však vyplývá, že na rozdíl od většiny univerzitních vysokých škol doposud na neuniverzitních vysokých školách chybí systematické zacílení na tuto oblast, takže nenajdeme instituci, která by v úplnosti naplňovala všechny standardy. Soukromé vysoké školy stojí před úkolem, kdy budou muset z hlediska vnitřního zajištění kvality opustit intuitivní přístup a koncipovat hodnocení cíleně a systematicky podle výše zmíněných standardů.

Vysoké školy při vytváření vnitřního systému zajištění kvality se vedle evropských standardů snaží využívat poznatky zveřejněné v dalších dokumentech mezinárodní a národní povahy. Za všechny je třeba zmínit projekt Centra pro studium vysokého školství „Hodnocení kvality vysokých škol“, který se stal významným inspiračním zdrojem např. pro ČVUT v Praze, VUT v Brně nebo UJEP v Ústí nad Labem.

## 4. Návrh doporučení pro tvorbu aktualizací dlouhodobých záměrů a výročních zpráv

### Výroční zprávy

Základní otázkou je definice „vnitřního hodnocení“, tj. zda jde o hodnocení pouze za účasti akademické obce hodnocené vysoké školy nebo její součásti, nebo zda mezi hodnotiteli jsou i externí odborníci, tj. de facto se jedná o jistou formu hodnocení „vnějšího“, a tudíž i výsledky tohoto hodnocení a příslušná doporučení jsou do značné míry nebo přímo v plném rozsahu zveřejnitelná. Pokud má být vnitřní hodnocení efektivní, je nezbytné zjištěná slabá místa a nedostatky plně a přesně definovat. Tak jako je vnitřní hodnocení záležitostí vysoké školy, resp. fakulty, je i analytická zpráva o tomto hodnocení, o hledání slabých míst vnitřním dokumentem této instituce. V kapitole 2 jsou popsány, resp. shrnuty poznatky, které vysoké škole samy o sobě v oblasti hodnocení zveřejňují.

Přesto však výroční zprávy obsahují řadu statistických údajů, které v delší časové řadě mají značnou vypovídací hodnotu jak pro samotnou vysokou školu, tak pro odbornou veřejnost a uchazeče o studium.

Je na samotné vysoké škole, které informace za svého vnitřního hodnocení zveřejní a které jsou důvěrné, tj. pouze pro využití na vysoké škole. Přitom je však třeba přihlídnout k tomu, že vnitřní hodnocení, resp. podklady, zjištěné skutečnosti a přijatá doporučení by měly být součástí podkladů pro vnější hodnocení, a to alespoň pro získání nezávislého vnějšího názoru na výsledky a doporučení z vnitřního hodnocení. V každém případě by však bylo vhodné, aby zveřejňovaná výroční zpráva v části věnované vnitřnímu hodnocení byla do jisté míry strukturována do těchto základních částí:

I] Formální charakteristika - postup výběru hodnotitelů a jejich složení (např. vedoucí katedry, student doktorského studijního programu, proděkan...), periodicita hodnocení, formální postup vnitřního hodnocení (odkaz na statut nebo jiný předpis pro vnitřní hodnocení nebo přímo popis), komu byla předána zpráva z vnitřního hodnocení vč. doporučení, kde byla zpráva projednávána a s jakým výsledkem.

II] Vlastní hodnotící proces - vybraná oblast(i) hodnocení, jaká byla kritéria hodnocení, podíl akademické obce na hodnocení, porovnání s tzv. *Standards and Guidelines*... pro oblast vnitřního hodnocení, pokud jde o opakované hodnocení dané oblasti, tak v čem se proces lišil, metodika vlastního hodnocení, administrativní a technické zajištění hodnocení ze strany vysoké školy.

III] Výsledky hodnocení a jejich využití - obecně by se výroční zprávy měly stát jednou ze základních částí podkladů pro vnější hodnocení, a to i z toho důvodu, že obsahují řadu informací týkajících se jednotlivých činností vysoké školy, tj. z hlediska vnějšího hodnocení především vzdělávací, vědecké, výzkumné, vývojové, umělecké a další činnosti, ale rovněž z hlediska zajištění těchto činností (personální, materiální, informační a prostorové). Vypovídací hodnota těchto i dalších informací musí být taková, aby byla pro vnější hodnocení využitelná bez nutnosti dalších podkladů alespoň u těch informací, které výroční zpráva

obsahuje. Zmíněný význam mají z tohoto pohledu ve výročních zprávách uváděné statistické údaje, které v delším časovém horizontu mají pro vnitřní i vnější hodnocení značnou hodnotu. Proto je žádoucí, aby tyto údaje za jednotlivé roky hodnoceného období byly srovnatelné. Tyto údaje tak vlastně dokládají výsledky i vnitřního hodnocení, měly by být doprovázeny jistou „komentovanou analýzou“ a pro potřeby vnějšího hodnocení by měly být zveřejněny.

Jiná situace je však v části vnitřního hodnocení věnované zjištěným skutečnostem, tj. především slabým a ohroženým skutečnostem na vysoké škole nebo její hodnocené součásti, navrženým opatřením hodnotitelů a přijatým opatřením managementu vysoké školy. Již bylo konstatováno, že je věcí samotné vysoké školy, do jaké míry tuto část, resp. závěry z hodnocení zveřejní. Pro účely vnějšího hodnocení by bylo optimální, kdyby hodnotitelům byly předány i tyto podklady. Pro účely zveřejnění ve výroční zprávě v části věnované hodnocení by se mělo jednat o zveřejnění alespoň těch opatření, která byla přijata vedením vysoké školy k vnitřnímu hodnocení v daném roce.

### **Dlouhodobé záměry**

Jak již bylo zmíněno, dlouhodobý záměr MŠMT deklaruje z oblasti kvality jednak „kvalitu a excelenci akademických činností“, tj. činností, které jsou obsahem i vnitřního hodnocení, stejně jako další oblast – „kvalita a kultura akademického života“. Z „analýzy“ dlouhodobých záměrů vysokých škol vyplývá, že hodnocení kvality zmíněných oblastí je v jejich dlouhodobých zájmech obsaženo, i když v obecnější, často ne příliš konkrétní rovině. Je však třeba přihlídnout k tomu, že tyto záměry pokrývají pětileté období, kde jsou obecnější formulace celkem na místě. Konkrétní cíle by však měly být uvedeny v aktualizacích dlouhodobých záměrů na jednotlivé roky, tj. jaké oblasti činnosti na vysoké škole by měly být v daném období hodnoceny. Další část aktualizace by měla reagovat na výsledky a doporučení předchozího vnitřního hodnocení, tj. jakým způsobem a v jakých oblastech bude pozornost vysoké školy v oblasti hodnocení zaměřena. Mezi částí výroční zprávy věnované vnitřnímu hodnocení za uplynulé období a aktualizací dlouhodobého záměru dané vysoké školy za období následné by měla být přímá úměra, resp. bezprostřední vazba.

## **5. Použitá literatura**

Výroční zprávy vysokých škol za rok 2005

Dlouhodobé záměry vysokých škol na období 2006 až 2010

Standards and Guidelines for Quality Assurance in European Higher Education Area  
(překlad CSVŠ části podkladu ENQA)

Dotazník pro hodnocení neuniverzitní vysoké školy (podklad Akreditační komise)

*Příloha A.*

*Členění výročních zpráv univerzitních vysokých škol podle zvolených kritérií*

<b>VŠ/ Kritérium</b>	Pouze formální popis	Studentské ankety bez hlubšího rozboru	Rozbor anket se promítá do výuky	Zapojení absolventů do systému vnitř. hodnocení	Hodnocení tvůrčí činn. akadem. pracovníků	Systém periodické hodnocení	Hodnocení dlouhodob. záměru	Součástí hodnocení je analýza (např. SWOT)	Zpětná kontrola a zveřejňov. hodnocení
AMU v Praze	<b>X</b>								
AVU v Praze	<b>X</b>								
ČVUT v Praze				<b>X</b>			<b>X</b>	<b>X</b>	<b>X</b>
ČZU v Praze			<b>X</b>			<b>X</b>		<b>X</b>	<b>X</b>
JAMU v Brně		<b>X</b>			<b>X</b>				
JU v Č. Buděj.					<b>X</b>		<b>X</b>	<b>X</b>	
MU			<b>X</b>		<b>X</b>	<b>X</b>			
MZLU v Brně					<b>X</b>			<b>X</b>	<b>X</b>
OU v Ostravě			<b>X</b>				<b>X</b>	<b>X</b>	<b>X</b>
SU v Opavě			<b>X</b>				<b>X</b>	<b>X</b>	<b>X</b>
TU v Liberci			<b>X</b>		<b>X</b>	<b>X</b>	<b>X</b>	<b>X</b>	
UHK			<b>X</b>		<b>X</b>	<b>X</b>	<b>X</b>	<b>X</b>	<b>X</b>
UJEP v Ústí n.L.			<b>X</b>	<b>X</b>	<b>X</b>		<b>X</b>		<b>X</b>
UK v Praze	<b>X</b>								
UP Olomouc			<b>X</b>		<b>X</b>	<b>X</b>	<b>X</b>	<b>X</b>	
UPa Pardubice			<b>X</b>		<b>X</b>	<b>X</b>	<b>X</b>	<b>X</b>	<b>X</b>
UTB ve Zlíně			<b>X</b>		<b>X</b>		<b>X</b>	<b>X</b>	<b>X</b>
VFU Brno		<b>X</b>			<b>X</b>	<b>X</b>	<b>X</b>	<b>X</b>	<b>X</b>
VŠB-TU Ostrava			<b>X</b>	<b>X</b>		<b>X</b>	<b>X</b>	<b>X</b>	<b>X</b>
VŠE v Praze			<b>X</b>	<b>X</b>	<b>X</b>	<b>X</b>	<b>X</b>	<b>X</b>	<b>X</b>
VŠCHT v Praze			<b>X</b>				<b>X</b>	<b>X</b>	<b>X</b>
VŠUP v Praze			<b>X</b>		<b>X</b>	<b>X</b>	<b>X</b>	<b>X</b>	<b>X</b>
VUT v Brně			<b>X</b>	<b>X</b>			<b>X</b>	<b>X</b>	<b>X</b>
ZČU v Plzni			<b>X</b>			<b>X</b>	<b>X</b>	<b>X</b>	<b>X</b>

*Příloha B.*

*Členění dlouhodobých záměrů univerzitních vysokých škol podle zvolených kritérií*

<b>VŠ / Kritérium</b>	<b>Pouze formální popis</b>	<b>Hodnocení se zaměřuje pouze na studenty</b>	<b>Zapojení absol. do systému hodnocení</b>	<b>Hodnocení tvůrčí činnosti ak. pracovníků</b>	<b>Periodické hodnocení</b>	<b>Zpětná vazba a zveřejňování výsledků DZ</b>	<b>Hodnocení plnění DZ a využití výsl. v aktualizacích</b>
AMU v Praze	<b>X</b>						
AVU v Praze		<b>X</b>	<b>X</b>	<b>X</b>	<b>X</b>	<b>X</b>	
ČVUT v Praze		<b>X</b>		<b>X</b>	<b>X</b>	<b>X</b>	
ČZU v Praze		<b>X</b>	<b>X</b>	<b>X</b>	<b>X</b>	<b>X</b>	<b>X</b>
JAMU v Brně		<b>X</b>	<b>X</b>	<b>X</b>	<b>X</b>		
JU v Č. Budějovicích		<b>X</b>	<b>X</b>	<b>X</b>	<b>X</b>		
MU	<b>X</b>				<b>X</b>		
MZLU v Brně		<b>X</b>	<b>X</b>	<b>X</b>		<b>X</b>	
OU v Ostravě	<b>X</b>						
SU v Opavě	<b>X</b>						
TU v Liberci		<b>X</b>	<b>X</b>	<b>X</b>	<b>X</b>		
UHK					<b>X</b>	<b>X</b>	
UJEP v Ústí nad Labem		<b>X</b>	<b>X</b>	<b>X</b>	<b>X</b>		
UK v Praze	<b>X</b>						
UP v Olomouci	<b>X</b>			<b>X</b>			
UPa Pardubice	<b>X</b>	<b>X</b>					
UTB ve Zlíně	<b>X</b>						
VFU Brno	<b>X</b>	<b>X</b>					
VŠB-TU Ostrava				<b>X</b>	<b>X</b>	<b>X</b>	<b>X</b>
VŠE v Praze		<b>X</b>		<b>X</b>	<b>X</b>		
VŠCHT v Praze		<b>X</b>	<b>X</b>	<b>X</b>	<b>X</b>		
VŠUP v Praze	<b>X</b>						
VUT v Brně					<b>X</b>	<b>X</b>	
ZČU v Plzni		<b>X</b>			<b>X</b>	<b>X</b>	

*Příloha C.*

*Členění výročních zpráv neuniverzitních vysokých škol podle zvolených kritérií*

<b>VŠ/ Kritérium</b>	Pouze formální popis	Studentské ankety bez hlubšího rozboru	Rozbor anket se promítá do výuky	Zapojení absolventů do systému vnitř. hodnocení	Hodnocení tvůrčí činnosti ak. pracovníků	Systém period. hodnocení	Hodnocení dlouhodob. záměru	Součástí hodnocení je analýza (SWOT)	Zpětná kontrola a zveřejňov. hodnocení
AAVŠ Praha			X	X	X			X	
BIVŠ Praha	X								X
EPI Kunovice	X	X		X		X			X
FA Písek	X	X							
IBTS Praha	X								
LA Praha		X			X				X
NC Brno			X				X	X	X
PALESTRA	X								
PIT Praha		X							
PVŠPS Praha		X				X			
RaVŠ Brno	X							X	
STING Brno		X		X		X	X		
SVI Kladno	X								
SVŠES Praha			X		X				
ŠAVŠ Ml. Bol.		X				X	X	X	X
UNYP Praha		X			X				
VŠAP Praha	X	X							
VŠCRHL Praha	X	X						X	
VŠEM Ústí n.L.			X		X	X			
VŠERS Č. Bud.		X			X		X		
VŠFS Praha		X				X			
VŠH Praha			X		X	X	X		X
VŠJAK Praha	X	X							
VŠKE Brno			X		X	X			
VŠKV K. Vary	X						X		
VŠL Přešov	X			X					
VŠMIE Praha		X		X					
VŠMVV Praha	X								
VŠO Praha		X							
VŠP Jihlava	X								
VŠP Ostrava			X		X	X	X		
VŠPL Pízeň					X	X			
VŠPSV Kolín		X			X				
VŠRR Praha	X								
VŠVSMV Praha		X				X			X
ZMVŠ Třebíč	X								
VŠZ Praha	X								
BIBS Brno	X								
SVŠE Znojmo	X								
MVŠ Olomouc		X							

*Příloha D.*

*Členění dlouhodobých záměrů neuniverzitních vysokých škol podle zvolených kritérií*

<b>VŠ / Kritérium</b>	Pouze formální popis	Hodnocení se zaměřuje pouze na studenty	Zapojení absol. do systému hodnocení	Hodnocení tvůrčí činnosti akad. prac.	Periodické hodnocení	Zpětná vazba a zveřejňování výsledků DZ	Hodnocení plnění DZ a využití výsl. v aktualizacích
AAVŠ Praha	X						
BIVŠ Praha	X						
EPI Kunovice			X				
FA Písek	X						
IBTS Praha	X						
LA Praha	X						
NC Brno		X		X	X		
PALESTRA Praha	X						
PIT Praha		X					
PVŠPS Praha	X	X					
RaVŠ Brno	X						
STING Brno			X				
SVI Kladno	X						
SVŠES Praha				X			
ŠAVŠ Mladá Bol.		X	X	X	X	X	X
UNYP Praha		X		X			
VŠAP Praha	X	X					
VŠCRHL Praha	X						
VŠEM Ústí n.L.				X	X		
VŠERS Č. Bud.			X	X			
VŠFS Praha			X	X	X		
VŠH Praha				X	X	X	X
VŠJAK Praha		X	X				X
VŠKE Brno			X	X	X		
VŠKV K. Vary	X			X			
VŠL Přešov	X						
VŠMIE Praha		X		X	X		
VŠMVV Praha	X						
VŠO Praha	X						
VŠP Jihlava	X						
VŠP Ostrava	X						
VŠPL Plzeň	X						
VŠPSV Kolín	X	X					
VŠRR Praha	X						
VŠSVMV Praha	X	X					
ZMVŠ Třebíč	X						
VŠZ Praha	X			X			
BIBS Brno	X						
SVŠE Znojmo	X	X					
MVŠ Olomouc	X						