



INVESTICE DO ROZVOJE VZDĚLÁVÁNÍ

Libor Prudký

**Aspirace a motivace k dalším aktivitám studentů
vybraných středních škol
v Ústeckém a Karlovarském kraji**

Ing. Libor Prudký, Ph.D.

Aspirace a motivace k dalším aktivitám studentů vybraných středních škol
v Ústeckém a Karlovarském kraji

Vydalo Centrum pro studium vysokého školství, v.v.i., Praha, 2015

Návrh obálky Radka Šebková

Publikace vznikla jako výsledek projektu Věda pro život, život pro vědu (VĚŽ).
Projekt byl řešen v rámci operačního programu Vzdělávání pro konkurenceschopnost,
prioritní osa Terciární vzdělávání, výzkum a vývoj, v období březen 2014 až červen 2015.
Číslo projektu: CZ.1.07/2.3.00/45.00 29



ISBN 978-80-86302-78-2



INVESTICE DO ROZVOJE VZDĚLÁVÁNÍ

Aspirace a motivace k dalším aktivitám studentů vybraných středních škol v Ústeckém a Karlovarském kraji

Základní informace o empirickém sociologickém výzkumu

Libor Prudký

Obsah

1. Stručně o zaměření a průběhu empirického výzkumu	3
2. Přehled základních výsledků empirického výzkumu	4
2.1. Základní charakteristiky souboru dotazovaných	5
2.2. Další uplatnění po ukončení středního vzdělávání	11
2.3. Dnešní škola a studium na ní	19
2.4. Hodnotové struktury a normy chování studentů zkoumaných škol	26
Poznámka na závěr	31
Příloha: Dotazník použitý v empirickém sociologickém výzkumu	32

Jaké jsou záměry studentů posledních ročníků středních škol v jejich dalším uplatnění? Co je podněcuje a co brzdí? Jaké místo má v těchto záměrech studium technických a přírodovědných oborů? A jaká je tato orientace v Ústeckém a Karlovarském kraji, tedy v krajích, které jsou dlouhodobě poznamenány nezaměstnaností a nízkou úrovní vzdělanosti? Jak tuto orientaci studentů podpořit?

To byly hlavní otázky, které stály před projektem „Věda pro život – život pro vědu“ (VĚŽ). Projekt koordinovalo pražské Centrum pro studium vysokého školství, v.v.i. a spolupracovalo na něm dalších sedm škol: Děčínské pracoviště Fakulty dopravní ČVUT, Fakulta výrobních technologií a managementu UJEP a pět středních škol v obou krajích: Gymnázium Cheb, Integrovaná střední škola technická a ekonomická Sokolov, Střední škola technická, gastronomická a automobilová Chmoutov, Gymnázium Děčín a Vyšší odborná škola a Střední průmyslová škola strojní, stavební a dopravní, Děčín.

Součástí projektu bylo i rozsáhlé sociologické šetření, které se zaměřilo právě na uvedená témata, viděná očima samotných studentů.

1. Stručně o zaměření a průběhu empirického výzkumu

Cíl

Získání použitelných poznatků o míře, struktuře a podmínkách motivace studentů středních škol v obou krajích ke studiu přírodovědných a technických oborů (PTO) a zájmu o jejich další studium na vysokých školách.

Centrální výzkumná otázka

Přístup studentů ke studiu PTO je výsledkem působení mnoha vlivů. Centrální výzkumná otázka zní: Které vlivy mají mezi těmito skutečnostmi největší význam a jak působí?

Příklady hypotéz, jimiž je naplňována centrální výzkumná otázka

Dosavadní zkušenost s výukou PTO během základní školy se výrazně odráží v přístupu ke studiu PTO i nyní.

Hodnocení výuky PTO studenty při současném studiu se promítá do přístupu ke studiu PTO.

Zájmová aktivita zaměřená na PTO se promítá do přístupu ke studiu PTO.

Rodinná podpora studia PTO přispívá k zájmu o studium PTO.

Vzory z oblasti PTO mají vliv na vztah ke studiu PTO.

Obor a výše vzdělání rodičů mají vliv na vztah k PTO.

Přijatá hodnotová struktura studentů má vliv na jejich vztah k PTO.

Motivace ke studiu obecně ovlivňuje vztah k PTO.

Motivace ke studiu na vysoké škole ovlivňuje vztah k PTO.

Motivace ke studiu PTO se liší podle druhu střední školy.

Míra znalostí o možnostech studia PTO ovlivňuje motivaci k němu.

Dosavadní výsledky studia na střední škole ovlivňují míru zájmu o studium PTO na VŠ.

Existují genderové diference v motivaci ke studiu PTO.

Míra a podoba motivace ke studiu přírodovědných a technických oborů je rozdílná.

Výběrový soubor

Cílem bylo zjistit další orientace studentů posledních ročníků středních škol na vybraných školách v Ústeckém a Karlovarském kraji. Ambice na reprezentativitu za celý kraj jsme vzhledem ke kapacitním, časovým i finančním omezením nemohli naplnit. Pracovali jsme proto s výběrem na základě spolupráce s uvedenými středními školami v rámci projektu VĚŽ a reprezentativitou za tyto školy tak, aby bylo možné získat poznatky validní a reliabilní podle škol či typů škol. Vesměs šlo o školy zřizované krajem.

Předpoklad, že se podaří v pěti školách získat celkem kolem 900 respondentů se ukázal jako přehnaný. Abychom získali předpokládané počty dotazovaných, zahrnuli jsme navíc do sběru dat ještě gymnázium v Sokolově. Ve všech školách šlo o dotazování dosažitelných úplných základních souborů v posledních ročnících studia, ve středních školách v Sokolově a Chomutově byl tento soubor doplněn ještě o žáky nižšího než posledního ročníku.

Technika sběru dat

Pro potřebu získání dostatečného množství zpracovatelných výsledků empirického výzkumu a pro kapacitní omezení (přípravu výzkumu, realizaci sběru dat a zpracování výsledků měl na starosti jeden

pracovník) jsme zvolili techniku sbíraného dotazníku. Po předvýzkumu byl dotazník použit v obou kolech sběru dat. Dotazník je uveden v příloze této studie a v metodické příručce pro práci s empirickým sociologickým výzkumem studentů středních škol.

Postup realizace

Do poloviny dubna 2014: ověřená a testovaná podoba dotazníku pro sběr dat

Do konce dubna 2014: předvýzkum, plus dokončení dotazníku do definitivní podoby

Květen a červen 2014: první kolo sběru dat mezi studenty předposledního ročníku na zúčastněných středních školách (jde vždy o shromáždění celého ročníku na dobu maximálně dvou hodin do jedné místnosti, rozdání dotazníku s vysvětlením, práce na dotaznících, sběr vyplněných dotazníků.)

Během prázdnin 2014 čištění dat a ukládání dat z prvního kola sběru dat.

V první polovině září druhé kolo sběru dat na gymnáziích a na odborných školách (stejný způsob sběru dat jako v květnu, červnu) studentů nastupujících do předposledního ročníku.

Do konce října 2014 čištění a ukládání dat z druhého kola sběru dat.

Do konce roku 2014 základní výsledky – frekvenční analýza za celý soubor.

V prvních měsících roku 2015: zpracování a analýza výsledků za jednotlivé soubory dotazovaných a příprava prezentací pro jednotlivé školy.

Následně prezentace výsledků výzkumu za jednotlivé školy a souhrnně, a to na všech zúčastněných školách spolu s předáním výsledků pro užití na těchto školách (výsledky šetření za danou školu v podobě frekvenční analýzy za danou školu, plus prezentace srovnávací analýzy dané školy či škol s jinými v podobě powerpointové prezentace)

Vystavení výsledků na webových stránkách projektu Věž.

Zpracování souhrnné zprávy a metodiky.

2. Přehled základních výsledků empirického výzkumu

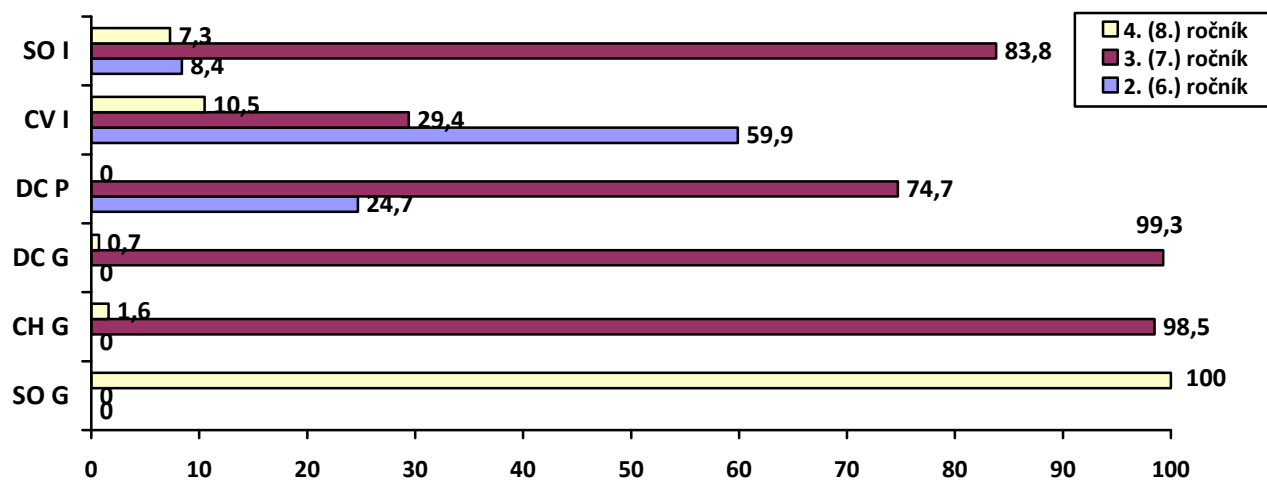
Celkem bylo sociologickým šetřením studentů a žáků 6 středních škol získáno 896 dotazníků. Ke zpracování bylo využito celkem 887 dotazníků – ostatní byly vyloučeny jako nezpracovatelné.

Sběr dat proběhl v těchto školách a s těmito počty využitelných dotazníků.

Tabulka č. 1: Přehled respondentů se zpracovatelnými dotazníky za jednotlivé školy

Škola	Zkratka	Počet respon.	Podíl (%)
Gymnázium Cheb	CH G	133	15,0
Gymnázium Sokolov	SO G	90	10,1
Gymnázium Děčín	DC G	146	16,5
VOŠ a SPŠ strojní, stavební a dopravní, Děčín	DC P	150	16,9
Střední škola technická, gastronomická a automobilová Chmoutov	CV I	189	21,3
Integrovaná střední škola technická a ekonomická Sokolov	SO I	179	20,2
Celkem		887	100,0

Graf č. 2: Složení respondentů podle aktuálního ročníku studia a podle škol



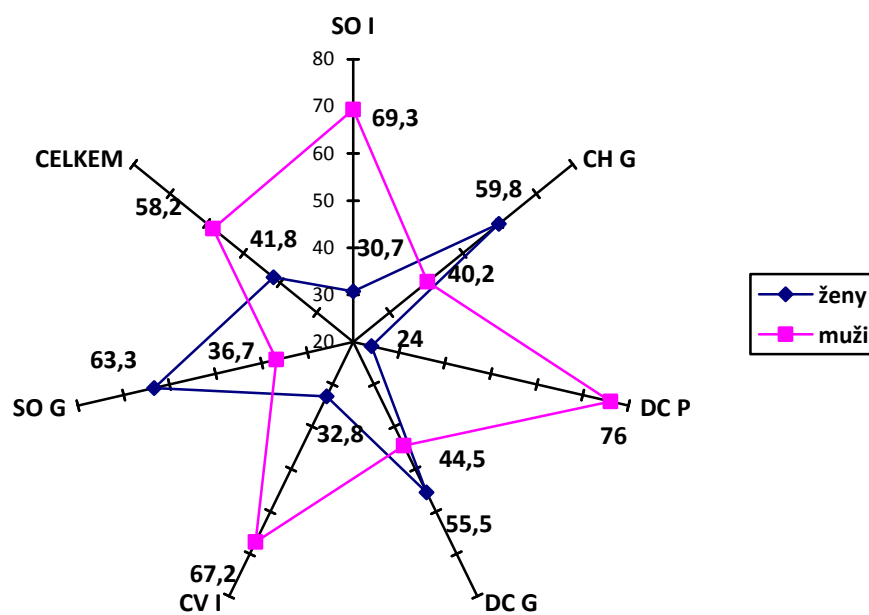
Z Grafu č. 2 vyplývá, že reprezentativita za poslední ročníky byla u všech škol, nicméně u SO I, CV I i DC P šlo o soubory, které zasahovaly i do nižších ročníků. Údaje za tyto školy se blíží reprezentativitě za školy celkem.

2.1. Základní charakteristiky souboru dotazovaných

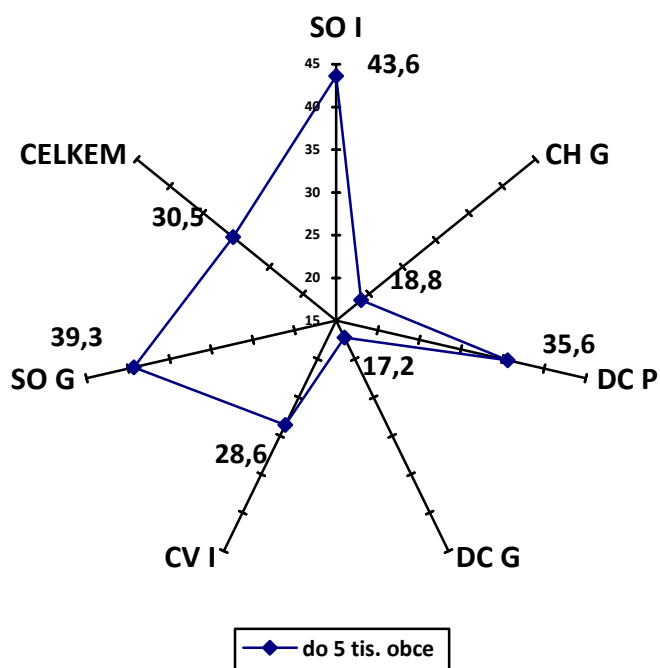
Složení souboru dotazovaných je důležitým zdrojem poznatků o sociální, demografické a socializační struktuře studentů zkoumaných škol. Důležitým proto, že difference ve složení souboru ve větší či menší míře patří mezi vlivy na další rozhodování o budoucím uplatnění a ovlivňují i reflexi současného studia.

V této části textu prezentujeme vybrané indikace souboru dotazovaných za celek i podle jednotlivých škol. Komentáře uvedeme souhrnně. Pro prezentaci využijeme grafy. Umožňují jednak poznat výši sledovaných indikací a také vztahy mezi školami v nich. U každého grafu uvedeme také, zda difference v něm prezentované jsou statisticky významné nebo ne.

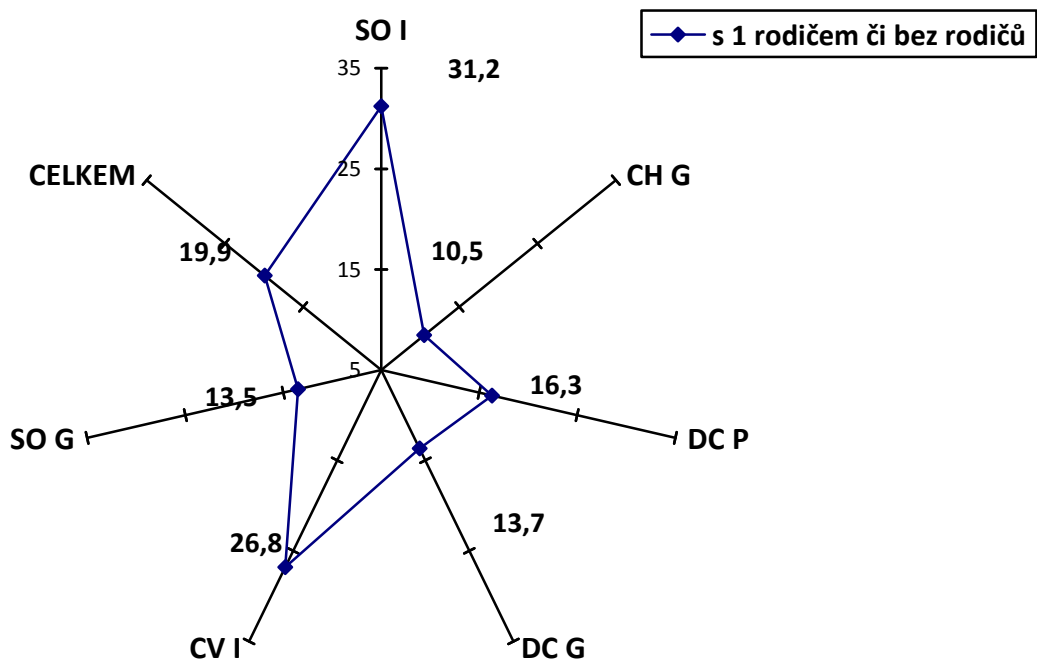
Graf č. 3: Složení respondentů podle pohlaví (v %) – statisticky významné diference



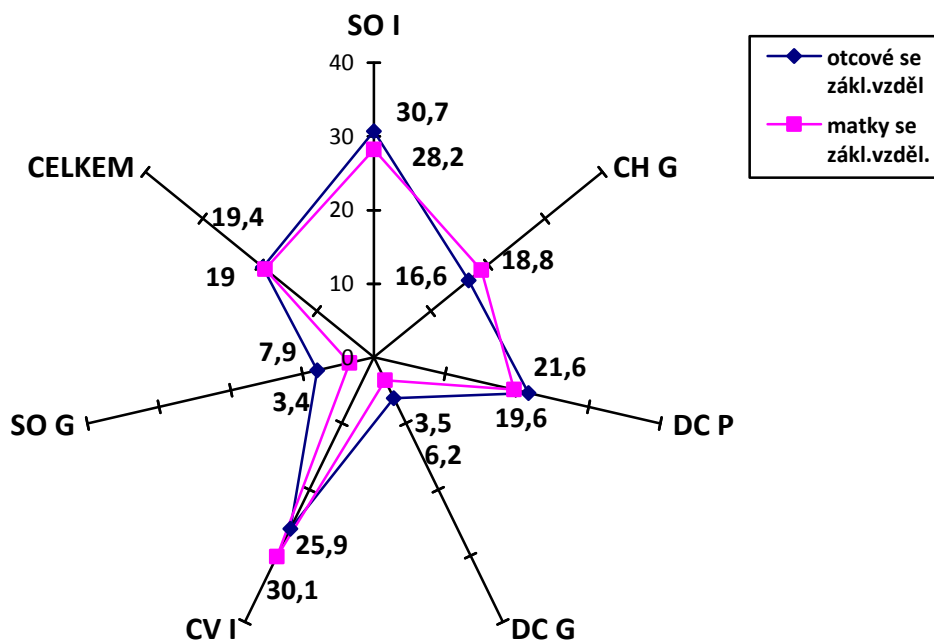
Graf č. 4: Podíly respondentů s trvalým bydlištěm v obcích do 5 tisíc obyvatel – statisticky významné diference



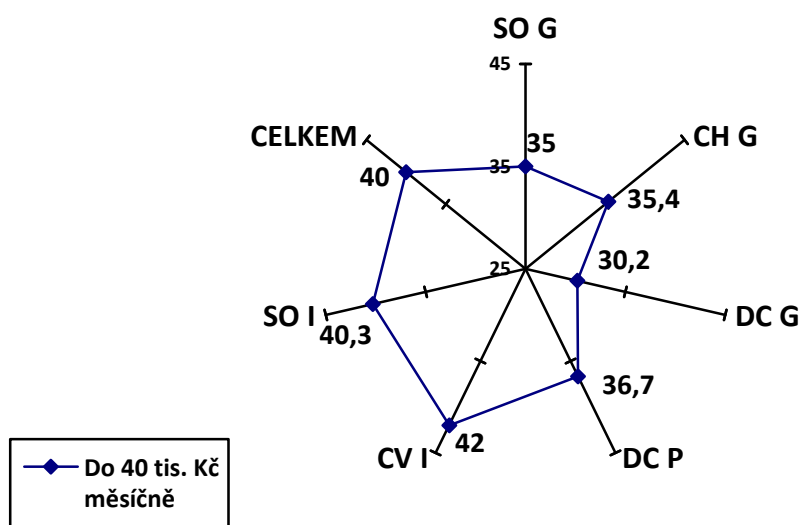
Graf č. 5: Podíly těch respondentů (v %), kteří dosud vyrůstali buď jen s 1 rodičem, nebo bez rodičů – statisticky významné diference



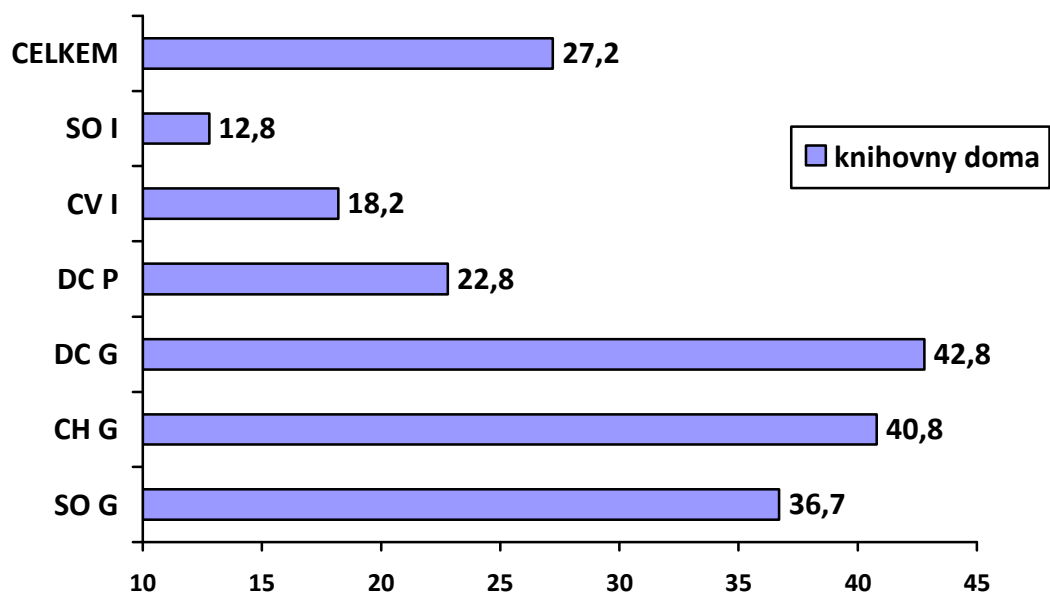
Graf č. 6: Podíly otců a matek respondentů se základním vzděláním podle škol (v %) - statisticky významné diference



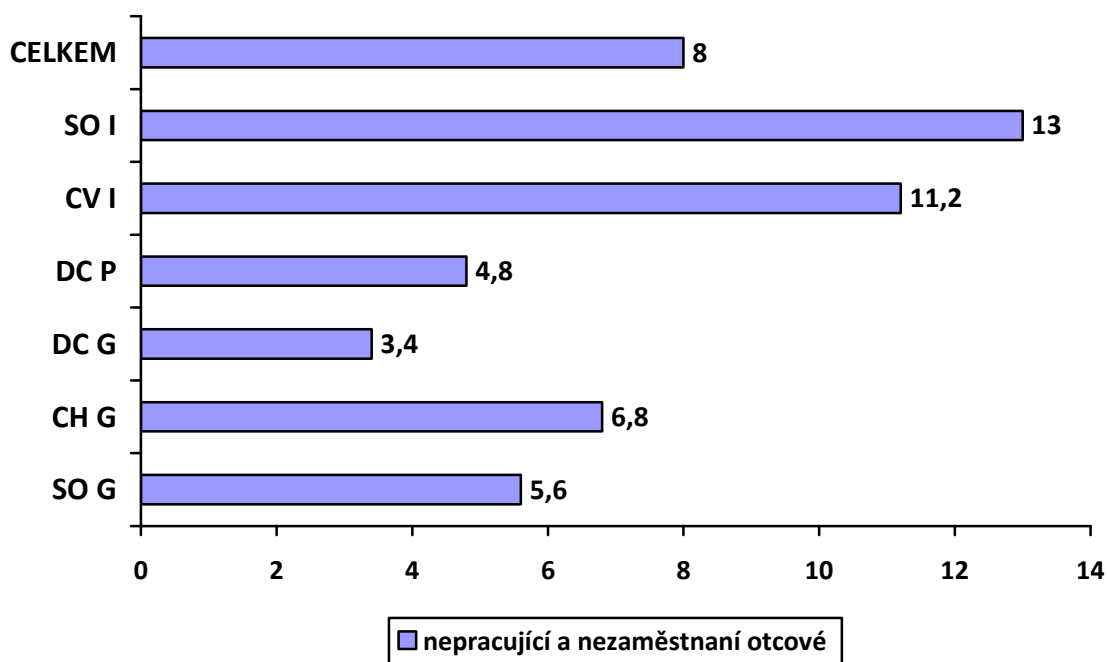
Graf č. 7: Porovnání škol podle podílu respondentů s nejnižšími příjmy pro jejich domácnosti (v % - statisticky významné diference)



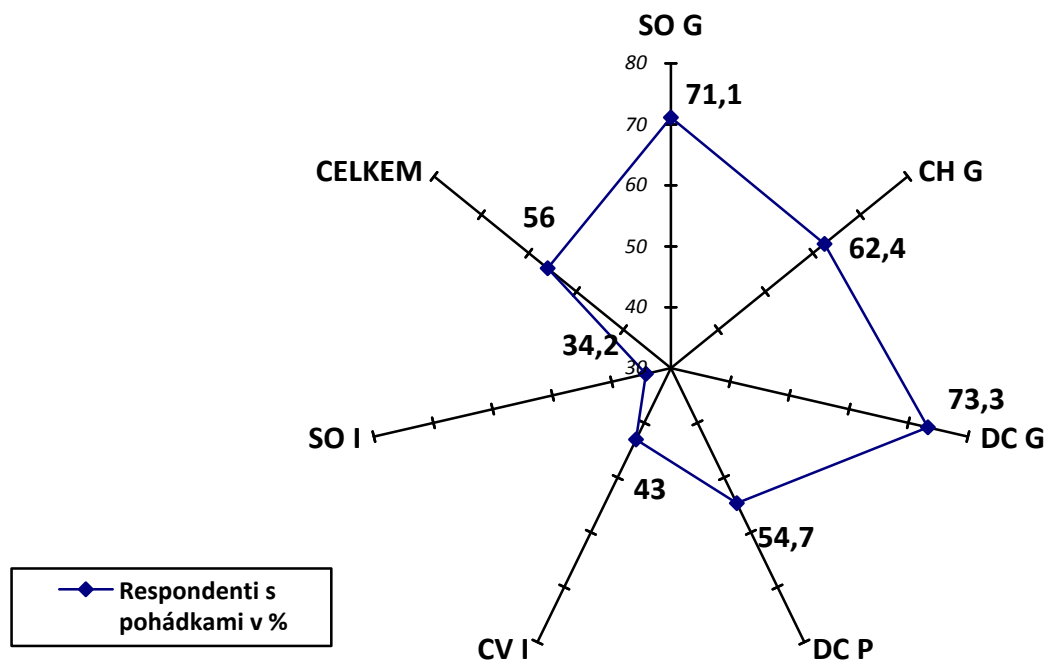
Graf č. 8: Podíly respondentů s knihovnou doma nad 500 svazků podle škol (v %) – statisticky významné diference



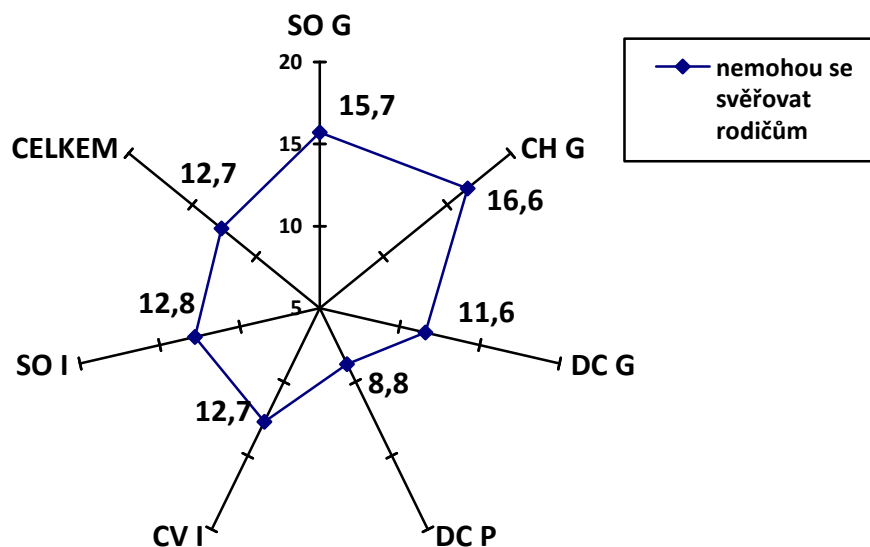
Graf č. 9: Podíly otců respondentů, kteří jsou nezaměstnaní a nepracují, podle škol (v %) - statisticky významné diference



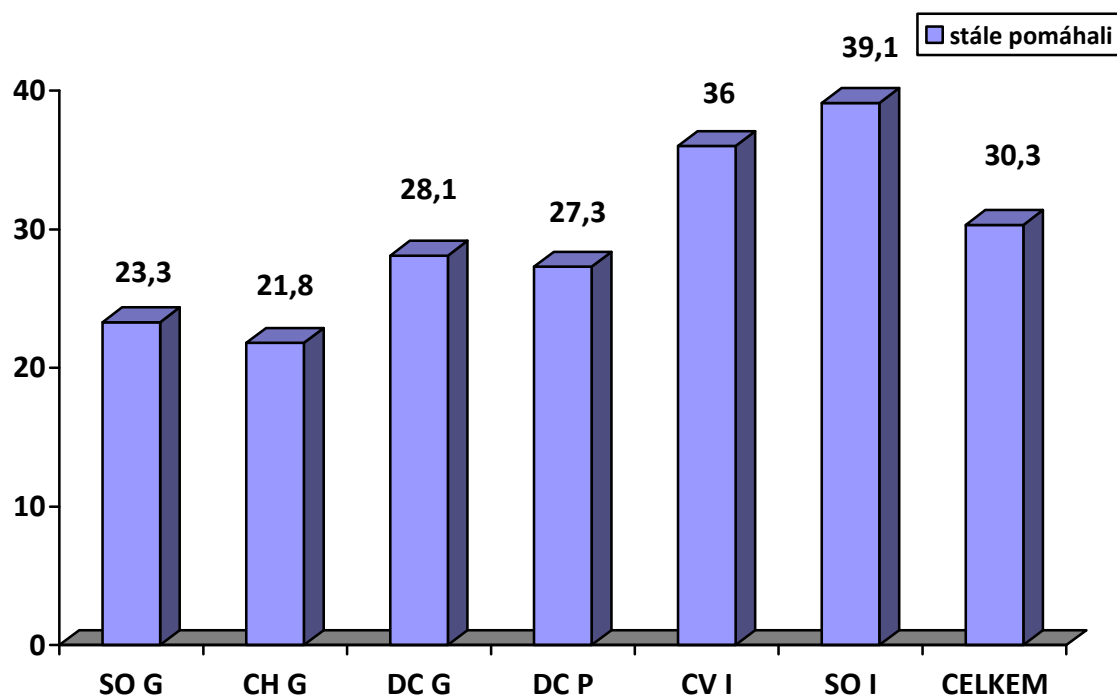
Graf č. 10: Podíly respondentů, jimž v dětství velmi často či často rodiče vyprávěli pohádky, četli před spaním, zpívali jim apod. – statisticky významné diference



Graf č. 11: Podíly respondentů, kteří se nemohou svěřovat rodičům se svými problémy (v %) – statisticky významné diference



Graf č. 12: Podíly respondentů, kteří museli doma v dětství stále pomáhat (v %) – statisticky významné diference



Vícerozměrnou analýzu jsme využili při zkoumání demografických a sociálních charakteristik dotazovaných pouze u baterie vybavenosti domácnosti. (Šlo o metodu hlavních komponent s vrácením.) Výsledek byl následující:

Tabulka č. 2: Výsledky faktorové analýzy vybavenosti domácností respondentů

Výbava	Faktor 1	Faktor 2
Pokoj pro každého člena rodiny	,771	
Byt v osobním vlastnictví či dům	,677	,266
internet		,772
Knihovna s více než 500 svazky	,230	,618

Faktor 1: Bohatší, lépe zajištění (ale i ta knihovna tam z části patří, překvapivě ne internet.)

Faktor 2: Víc usilující o poznání a porozumění světu.

Shrnutí statisticky významných diferencí mezi školami v demografických a základních sociálních charakteristikách:

Gymnázia jsou spíše „dívčí“ školy, integrované střední školy a střední průmyslovky naopak výrazně „chlapecké“. Nic nového, avšak je potřeba s tím počítat.

Pokud jde o sociální a ekonomický kapitál, jsou zásadní rozdíly mezi integrovanými středními školami (na jedné straně) a gymnázii jako protipólu. Týká se to vzdělání rodičů, příjmů, úplnosti rodin, velikosti bydliště (s výjimkou Gymnázia v Sokolově) a nezaměstnanosti. Vždy ve prospěch gymnázií. Děčínská průmyslovka je obvykle mezi těmito póly.

Kulturní kapitál byl indikován především prostřednictvím míry zájmu o děti v ranném děství ze strany rodičů (vyprávění pohádek a pod.), dále podle vybavenosti domácnosti knihovnou a konečně možností obrátit se na rodiče se svými problémy. I tady vyšla gymnázia příznivěji, až na možnost otevřené komunikace s rodiči. Zdá se, že u studentů integrovaných škol se vytváří možnosti pro porozumění s rodiči méně prostřednictvím působení rodičů na děti, více skrze spolupráci na pracovních povinnostech doma.

Důležité je několikrát potvrzené zjištění, že problém diferencí v kulturním a sociálním kapitálu studentů je podle typů středních škol zásadní! Nejde o individuální, ale o společenský problém. Evokuje to situaci, že i problémy spojené s exkluzí jsou výrazně víc problémy sociologického, než psychologického původu.

2.2. Další uplatnění po ukončení středního vzdělávání

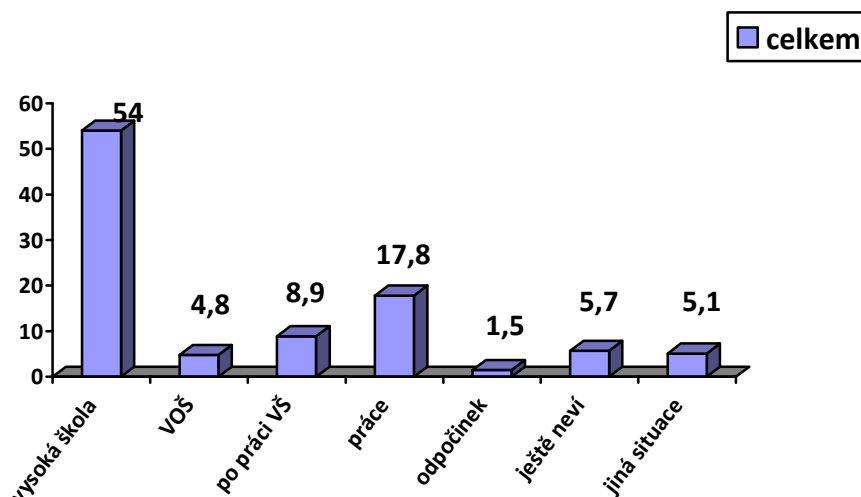
Zásadní význam v celém výzkumu měly poznatky o dalším směřování studentů po ukončení střední školy. V krátkosti uvádíme ty nejdůležitější z nich.

Diference studovat či pracovat

Z dotazovaných chce studovat vysokou školu celkem 67,7 %. Z toho 54 % hned po ukončení střední školy chce jít na vysokou školu, 4,8 % chce jít hned na VOŠ a 8,9 % chce po nějaké době v zaměstnání studovat na vysoké škole.

Do zaměstnání rovnou a bez dalšího studia hodlá po střední škole nastoupit 17,8 % dotazovaných studentů a žáků zkoumaných středních škol, z toho 1,5 % přímo do rodinné firmy. Těch, kteří neví, co budou dělat, či si chtějí odpočinout po střední škole a nedělat nic, bylo celkem něco přes 9 % (konkrétně 9,3 %), z toho si chce odpočinout 3,6 % z celku dotazovaných. Pozoruhodné je, že 5,1 % uvedlo, že u nich jde o „jinou situaci“. Z frekvenční analýzy ji rozklíčovat nelze.

Graf č. 13: Podíly dalšího zaměření všech dotazovaných ihned po ukončení střední školy



Oborové zaměření dalšího studia

Pokud jde o zaměření dalšího studia, byla situace následující:

Tabulka č. 3: Podíly vyjádřených zájmů o obor studia za celek souboru v % (podle pořadí)

Pořadí	Obor	Podíl zájemců (%) z 887 respondentů
1.	Technické zaměření	23,8
2.	Přírodovědecké obory	17,8
3.	Ekonomické obory	17,0
4.	Nechce jít studovat	16,9
5.	Humanitní obory	16,6
6.	Zdravotnické obory, medicína	14,0
7.	Studium jazyků	11,6
8.	Umělecké obory	9,5
9.	Obory pedagogické	8,0
10.	Sport a tělovýchova	7,5
11.	Neví, co bude dělat	5,9
12.	Neví, co chce studovat	5,7
13.	Jiné obory	5,1

Poznámka k Tabulce č. 3: U „jiných oborů“ šlo především o studium práv, policejní či vojenské vysoké školy.

Pozoruhodné je, že údaje o zaměření mimo studium v odpovědích na tuto otázku v jasném vyjádření byly na úrovni 16,9 % , zatímco na předchozí otázku bez specifikace oboru uvedlo skoro 18 % dotazovaných, že nechtějí dále studovat a k tomu 3,6 % uvedlo, že si „chce odpočinout“. Jde ale o údaje velmi blízké, protože do obou výsledků se promítají asi desetiprocentní podíly těch, kteří nevědí, co studovat, a těch, kteří nevědí, co budou dělat po škole vůbec.

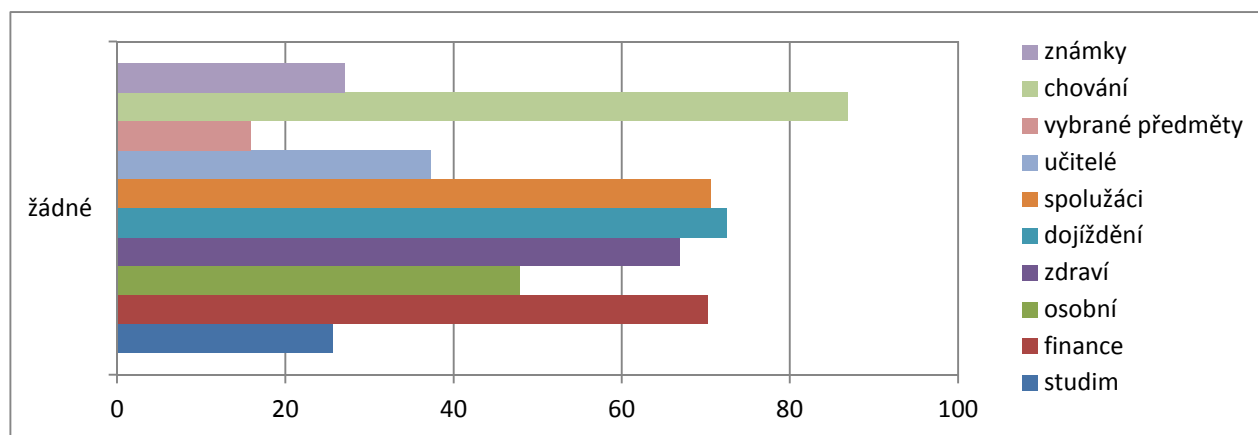
Problémy při studiu a jejich vztahy k oborovému zaměření dalšího studia

V souvislosti s výběrem dalšího uplatnění jsme sledovali především *vztahy k problémům během studia a oborového zaměření*. Ty se ukázaly takto:

Tabulka č. 4: Výskyt a váha problémů při studiu u celku dotazovaných (v %)

Druh problémů	Problémy		
	často	občas	žádné
Zvládnání studia	10,5	63,8	25,6
Finanční	6,9	22,9	70,2
Osobní potíže	12,1	40	47,9
Zdravotní potíže	6,3	26,8	66,9
Potíže s dojížděním	7,1	20,4	72,4
Potíže se spolužáky	4,4	25	70,6
Potíže s učiteli	10,3	52,4	37,3
Potíže s některými předměty	18,1	66	15,9
Potíže s chováním	1,8	11,3	86,8
Potíže se známkami	16,3	56,6	27,1

Graf č. 14: Podíly respondentů, kteří v daných oblastech studia neměli žádné problémy (v %)



Dotazovaní konstatují, že nejmenší problémy měli dosud během studia s chováním, dále s dojížděním, financemi, spolužáky a zdravím. Osobní problémy měla více než polovina dotazovaných. Mezi 70 až 80 % se pohybují problémy spojené se známkami, zvláště v některých předmětech, se studiem vůbec i s učiteli.

V další analýze jsme se soustředili především na vztah problémů při studiu s oborovým zaměřením dalšího studia.

Respondenti, kteří míří po středoškolském studiu na studium technického zaměření, měli především¹ problémy:

- se spolužáky (výrazně méně než jak vyšlo za celý soubor);
- s učiteli (podobně, tedy méně než je příznačné pro celý soubor);
- i se známkami (i tady to bylo řidčeji, než byl celosouborový standard).

Studenti zaměřující se na přírodovědné studium pociťovali odlišné vztahy vůči problémům během studia konkrétně:

- v soužití se spolužáky (mírně nad průměrem za celý soubor);
- s chováním, a to méně často než bylo obvyklé za celý soubor.

Studenti zaměřeni na další ekonomické vzdělávání se lišili proti celku jen v menších problémech s některými předměty, než bylo příznačné za celý soubor.

Studenti preferující humanitní studia se odlišovali

- menším podílem osobních potíží než bylo obvyklé v celém souboru;
- ve větších problémech se spolužáky.

Studenti zaměřeni na studium jazyků se proti ostatním lišili pouze ve větších problémech s financemi .

Studenti zaměřeni na zdravotnictví a medicínu měli obecně menší potíže než byl „standard“ v souboru , a to

- osobní,
- se spolužáky,
- se zvládnutím studia,
- mírně i s chováním.

Nejvíce diferencí proti celému souboru vystoupilo u studentů zaměřených na umělecká studia. Konkrétně to byly tyto difference:

- měli větší potíže s financemi, než ostatní,
- měli rovněž častěji osobní problémy,
- častěji je také potkaly zdravotní problémy,
- měli rovněž větší potíže ve vycházení se spolužáky,
- a také v porozumění ze strany učitelů.

Zájemci o mediální studia se lišili pouze v mírně vyšších potížích se spolužáky.

Zájemci o další obory (pedagogické, tělovýchovu, jiné) se v míře problémů během studia nelišili v ničem proti celku. Podobně to platí i o těch, kteří „ještě neví“ co budou studovat.

Pro ty, kteří nechtějí jít studovat je příznačné, že měli menší (než obvykle) osobní problémy i problémy se spolužáky. Mírně vyšší měli problémy se známkami a také s financemi.

Z dalších indikací, u nichž jsme předpokládali, že může jít o vlivy na rozhodování o chování po ukončení střední školy, jsme vzali především samotné školní výsledky a podobu vztahů ve výchozí rodině.

Jasně se ukázal vztah ke studiu či naopak k odchodu do zaměstnání a výsledků ve škole. Jde konkrétně o vztah k průměru ze známek za poslední pololetí.

¹ „Především“ zde znamená, že šlo o vlivy statisticky významné.

Statisticky významné difference byly jasně potvrzeny oběma používanými testy. Krajnosti jasně ukázaly, že studenti zaměřeni na studium na vysoké škole zřetelně převažovali mezi respondenty s průměrem pod 1,5 a naopak jich bylo radikálně méně s průměry nad 2,5. Mírně horší než u nich jsou průměry těch, kteří chtějí nejprve do zaměstnání a teprve pak studovat. Podobnou strukturu odpovědí prezentovali i ti, kteří dosud nevědí, co budou po škole dělat. Naopak podíly těch, kteří chtějí jít rovnou do zaměstnání, jsou na dotazovaných s lepšími studijními průměry nižší a na nejhorších průměrech radikálně vyšší. Většina respondentů tedy reálně posuzuje své možnosti ve vztahu k dalšímu studiu – ve vztahu ke známkami vyjádřeným výsledkům dosavadního studia. Nejméně „srozumitelnou“ je z hlediska dosahovaných školních výsledků skupinka těch, kteří si chtějí po střední škole odpočinout: jsou zcela kolem obvyklých (průměrných) hodnot za celý soubor ve všech kategoriích průměrných známek za poslední pololetí.

Pokud jde o možný vliv původní rodiny dotazovaných na jejich záměry po studiu na střední škole, zaznamenali jsme následující vztahy:

Míra úplné rodiny se ukázala jako jasně statisticky významná ve vztahu k záměru studovat na vysoké škole. Je patrná zřetelná převaha respondentů s úplnou rodinou mezi těmi, kteří chtějí jít studovat na vysokou školu, a naopak výrazně nižší jejich zastoupení mezi kategoriemi charakterizujícími neúplnou rodinu. (Zvláště u rodin s jedním rodičem či bez rodičů.) Zastoupení respondentů mířících do zaměstnání nemá jasně opačnou strukturu, nicméně vykazuje vyšší údaje, než je příznačné pro celý soubor u kategorií „bez rodičů“, „s jedním rodičem“ či „jiná situace“, a naopak nižší podíl na kategorii úplné rodiny po celou dobu.

Naprsto zřetelné jsou difference ke studiu či zaměstnání ve vztahu ke vzdělání rodičů.

U vzdělání otce je opačné zastoupení na škále vzdělání u respondentů mířících na vysokou školu (s jasně vyšším podílem otců vysokoškoláků i s maturitou proti jasně nižšímu poklesu podílu otců se základním vzděláním, s vyučeními a se středním vzděláním bez maturity). U respondentů mířících do zaměstnání je to opačně, navíc s jasně nadprůměrným podílem těch, kteří nevědí, jaké vzdělání má jejich otec.

Stejnou diferenciaci odrážejí i údaje o vzdělání matek.

Z vybavenosti domácnosti vystoupil jako jasně diferencující vliv fakt, zda je v domácnosti knihovna s více než 500 svazky, nebo tam taková knihovna není. Šlo o silný statisticky významný vztah, charakterizovaný jasně nadprůměrně zastoupenými respondenty mířícími na vysokou školu mezi těmi, kteří takovou knihovnu doma mají, a naopak jasně nadprůměrným zastoupením respondentů mířících do zaměstnání mezi těmi, kdo takovou knihovnu doma nemají. Kategorie uvádějící, že si takovou knihovnu nemohou dovést, nebyla mezi oběma skupinami zaměřeni po střední škole zastoupena rozdílně.

Indikátory, které charakterizují kvalitu života ve výchozí rodině respondentů byly především dva. Jeden se týkal toho, do jaké míry otevřeně a přímo se respondenti mohou obrátit na některého z rodičů či rodiče pokud jde o pomoc ve vlastních problémech, druhý – tolikrát už ověřený v mnoha dalších výzkumech – se ptal na to, zda respondentům v dětství rodiče vyprávěli před spaním pohádky. Oba indikátory se ve vztahu k záměru studia či zaměstnání po střední škole ukázaly jako statisticky významné. Především to platilo o druhém indikátoru.

Vztah vůči možnosti otevřené komunikace s rodiči nebyl tak jednoznačný. Zájemci o studium na vysoké škole nebyli výrazněji beze zbytku otevření v komunikaci s rodiči, byli však méně zastoupeni

v kategorii „taková komunikace vůbec nepřichází v úvahu“. Zájemci o zaměstnání měli výraznější podíl na kategoriích možné otevřenější komunikace s rodiči.

Jasně se ukázal vztah mezi směřováním ke studiu a pohádkami v raném dětství. Statisticky významný vztah byl potvrzen, škála u respondentů mířících na vysokou školu (výrazně větší podíl na těch, kterým rodiče v dětství pohádky vyprávěli, a naopak výrazně nižší podíl na těch, kterým rodiče nevyprávěli nikdy, nebo na těch, kteří si nevzpomínají na to, jak to bylo) obrácená proti respondentům mířícím do zaměstnání (s přesně obrácenými podíly proti standardům rozložení než u zaměřených na vysokoškolské studium). Dopady těchto aktivit do celoživotní dráhy a do vývoje osobnosti jsou znovu potvrzeny.

To, zda respondenti museli v dětství doma pomáhat, nevystoupilo ve statisticky významném vztahu k zaměření po studiu. Obvykle poměrně malá míra pomoci v domácnosti je příznačná jak pro studenty mířící na vysokou školu, tak pro ty, kteří míří přímo do zaměstnání.

Nevýrazný, ale existující statisticky významný vztah ke směřování po střední škole se prokázal ve vztahu k náboženské víře: mezi studenty zaměřenými na vysokoškolské studium je výrazně víc věřících (ať už praktikujících, hlásících se k nějaké konfesi, či konstatujících, že „jejich víra není věcí církve“), naopak pro studenty mířící do zaměstnání je příznačné, že jde o nevěřící či ateisty. (Pozoruhodné je, že samotný podíl věřících je velmi malý: asi 6,4 % jsou praktikující či hlásící se k nějaké církvi, více než 22 % konstatují, že „jejich víra není věcí církve, avšak jsou věřící“. Více než 71 % jsou nevěřící či ateisté. To jsou podíly odlišné proti obvyklým v ČR u této věkové skupiny.)

Z demografických vlivů vystoupilo, že zájem o vysokoškolské studium je výraznější u dívek: z celku zájemců je dívek 54,2 % (na celku souboru se dívky podílejí 41,8 %; to znamená, že 70 % dívek ze všech dotazovaných chce jít studovat na vysokou školu). Naopak do zaměstnání míří častěji muži: z celku takto orientovaných respondentů je 82,9 % mužů. Na celku mužů ze všech dotazovaných se ti, kteří míří do zaměstnání, podílí jen z necelých 23 %.

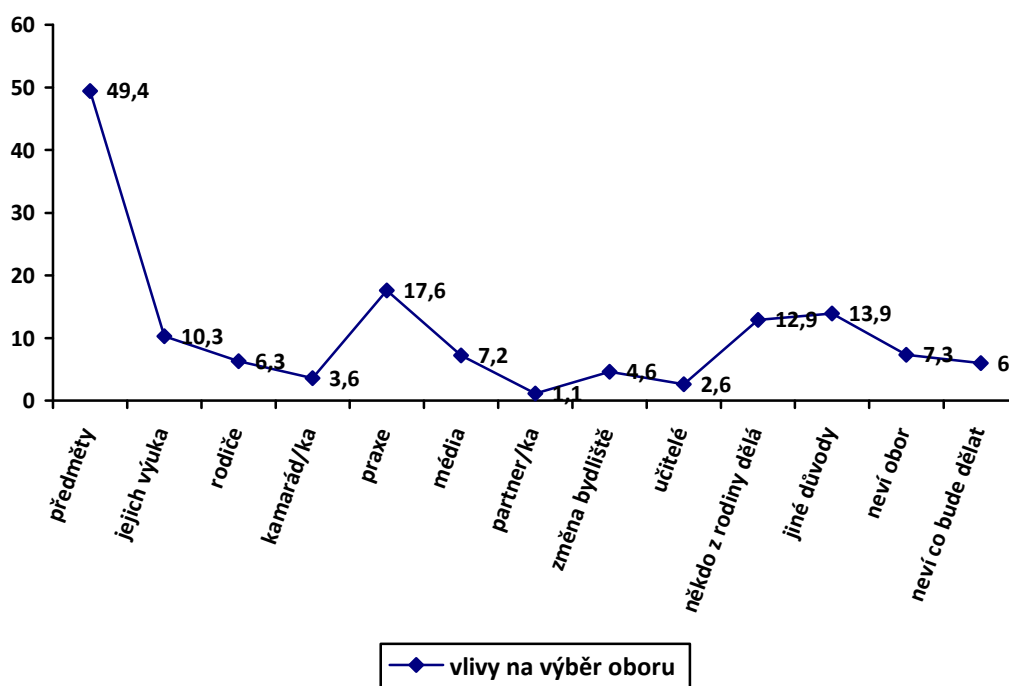
Z celku respondentů podle jednotlivých druhů škol jsou jasné statisticky významné diference. Ukázalo se, že

- z celku studentů čtyřletého gymnázia chce jít na VŠ 89,7 %;
- z celku studentů osmiletého gymnázia je to 95,3 %;
- z celku studentů VOŠ ani jeden;
- z celku studentů střední odborné školy je to 24,4 % studentů;
- z celku studentů ISŠ s maturitou je to 35,5 %;
- z celku studentů ISŠ bez maturity pak 8,5 %.

Vlivy na výběr oboru dalšího studia

Dotazovaní explicitě uváděli, do jaké míry byli při výběru oboru studia ovlivněni různými skutečnostmi.

Graf č. 15: Podíly motivů k výběru oborů studia za celek souboru (v % pozitivních voleb dané příčiny výběru oboru studia)



Naprosto zřetelná je převaha zájmu o předměty a jejich výuku na dané škole. V tomto smyslu je vliv školy rozhodující. Když se k tomu přičtou ještě přímé podněty učitelů a i poznatky z praxe (obvykle spojené s výukou na dané škole), jde o tři čtvrtiny dotazovaných, kteří se takto vyjádřili. Proti vlivu rodičů a rodiny (pozitivnímu i negativnímu) – ten není vyšší než 22 % odpovědí – škola jasně dominuje. Podíl mediálních vlivů (včetně četby) je malý, ještě menší je pak podíl následování kamarádů či partnerů/partnerek.

Jednotlivé vlivy na výběr oboru studia jsme testovali s 12 potenciálními intervencími proměnnými. Ukázalo se, že *nejvíce diferencí bylo u nejsilnějšího motivu, tedy o zájmu o některé předměty během studia na střední škole*. Čím větší byl podíl respondentů na účasti na nejrůznějších studentských soutěžích, tím větší byl vliv tohoto motivu. Působí zde i vzdělání otce i matky (čím vyšší, tím patrnější váha tohoto motivu), pohlaví (vyšší váha tohoto motivu u dívek než u chlapců), ročník studia (čím vyšší, tím vyšší váha tohoto motivu), ale také vztah k tomu, zda rodiče v raném dětství dotazovaným vyprávěli pohádky (když ano, je váha tohoto motivu výraznější). Rozdíly jsou i podle škol. (Těm se věnujeme samostatně.) Z celku 12 možných intervencí bylo 7 statisticky významných. To je jasně výraznější než u všech ostatních vlivů na výběr oboru studia. Nemá tu vliv ani výše příjmu domácnosti, ani velikost obce bydliště respondentů, ani to, zda jsou či nejsou nábožensky uvažující, konečně ani to, zda v jejich rodině bylo zvykem, aby děti pomáhaly při rodinných pracích. Vztah k tomu, zda během jejich dosavadního života převažovala úplná či neúplná rodina, byl velmi slabý a to ve prospěch silnější váhy tohoto vlivu u respondentů z úplných rodin.

Nadprůměrný rozsah diferencí jsme zaznamenali u působení toho, že *někdo z rodiny v daném oboru působí či působil*. Platilo to víc u chlapců než u dívek, čím nižší ročník tím byl vliv toho důvodu silnější. Také se ukázalo, že čím menší byla účast dotazovaných na studentských soutěžích, tím větší

byla váha vlivu „někoho z rodiny“ jako vzoru. Ukázal se sice slabý, avšak zaznamenaný vztah mezi náboženskostí a vahou tohoto vlivu (v tom smyslu, že byl nepatrně výraznější u nevěřících a ateistů) a také mezi úplnou rodinou a uvedeným důvodem – u dotazovaných z úplných rodin byl tento důvod výraznější.

Stejný počet diferencí byl i vůči *oblíbenosti toho, jak jsou pro respondenty zajímavé předměty na dané škole vyučovány*. Platilo to především pro dívky, pro ty z respondentů, kteří se účastnili nejrůznějších studentských soutěží (olympiád a pod.), dále pro posluchače vyšších ročníků a také pro respondenty, kterým rodiče v dětství vyprávěli pohádky. I tady byly patrné difference podle jednotlivých škol. Čím úplnější byla rodina respondentů, tím větší váhu tento důvod měl.

Vícerozměrná analýza výběru oborů studia

Vícerozměrnou analýzu jsme prováděli s využitím faktorové analýzy (metoda hlavních komponent s vrácením). Propočty klustrů přinesly obdobné výsledky, proto je neuvádíme.

Tabulka č. 5: Faktorová analýza – výběr oborů studia (% 58,62)

Obor	Faktor1	Faktor 2	Faktor 3	Faktor 4	Faktor 5	Faktor 6
Ekonomický	,660			-,366		
Humanitní	,659			,437		
Média	,629					
Jazyky	,592			,240		
Medicína		,833				
Přírodověda		,830				
Nechce studovat	-,251	-,250	-,744		-,201	-,211
Technické obory	-,351	,311	,743			
Sport			,401			-,261
Umění				,667		
Učitelství				,645		
Neví co dělat					,720	
Neví co studovat					,684	
Jiný obor						,904

Výsledné faktory lze označit následovně:

Faktor 1: společenskovední obory (zajímavé: ekonomie je brána jako společenskovední obor)

Faktor 2: přírodovědné obory (s negativním vztahem k technickým oborům!)

Faktor 3: technické obory se sportem (ti, co nechtějí studovat, jsou především proti technickým oborům studia!)

Faktor 4: umění a výchova (umělecké zaměření)

Faktor 5: nejistí, nerozhodní

Faktor 6: vojáci, policisté a právníci

Sdružení indikací do šesti faktorů ukazuje na poměrně jasné distance mezi jednotlivými oborovými zaměřeními v dalším studiu. Důležité je, že leaderem mezi přírodovědnými obory je medicína, vůči technickým oborům jsou přírodovědné vymezeny spíše negativně. Plyne z toho mj., že úsilí o

posilování technických a přírodovědných oborů nemůže být jednotné, ale musí respektovat difference mezi zájemci o technické a přírodovědné obory.

Tabulka č. 6: Výsledky faktorové analýzy u vlivů na výběr oboru (Metoda hlavních komponent bez rotace – rotace nevyšla.)

Vliv	Faktor 1	Faktor 2	Faktor 3	Faktor 4	Faktor 5	Faktor 6	Faktor 7
Baví předměty	,743	-,351					
Dobrá jejich výuka	,516	-,243		,242			
Zážitek z praxe		,604			-,373	-,328	
Kamarád/ka		,566			,253	,215	
Partner/ka		,466	,266		,412	,308	
Změnit bydliště		,366					
Někdo z rodiny			-,808			-,244	-,227
Z médií	,233		,408	,210	-,374	-,389	
Jiné důvody	-,241		,214				
Neví, co dělat	-,442				,579	-,414	,392
Neví, co studovat	-,480			,517	-,272	,563	
Doporučení učitele/ky					,342		-,707
Chtěli to rodiče			-,411				,504

Faktor 1: se zájmem o obsah výuky (úzké spojení mezi zajímavostí předmětů a zajímavostí výuky!)

Faktor 2: osobní a zkušenostní vlivy (s negativním vztahem k působení školy a předmětů)

Faktor 3: vliv snahy dostat se z vlivu rodiny, podpořené vlivem médií

Faktor 4: neví, co studovat

Faktor 5: „neví, co dělat“ jsou nejvíce ovlivňováni působením partnera (partnerky) a učitelským působením (médiá ne a také negativní působení praxe).

Faktor 6: neví, co studovat, ale studovat chce (proti neví, co dělat), znovu vlivy partnera/ky, proti zkušenostem z praxe a působení médií.

Faktor 7: rodiče důležití tam, kde „neví, co studovat“. Charakteristické je, že se to nesnáší s doporučením učitelů. (Nejasnost motivace vede k nerozhodnosti, nebo také může být, že mnohost odmítání vede k nerozhodnosti. Může jít o jeden z projevů rané adolescence.)

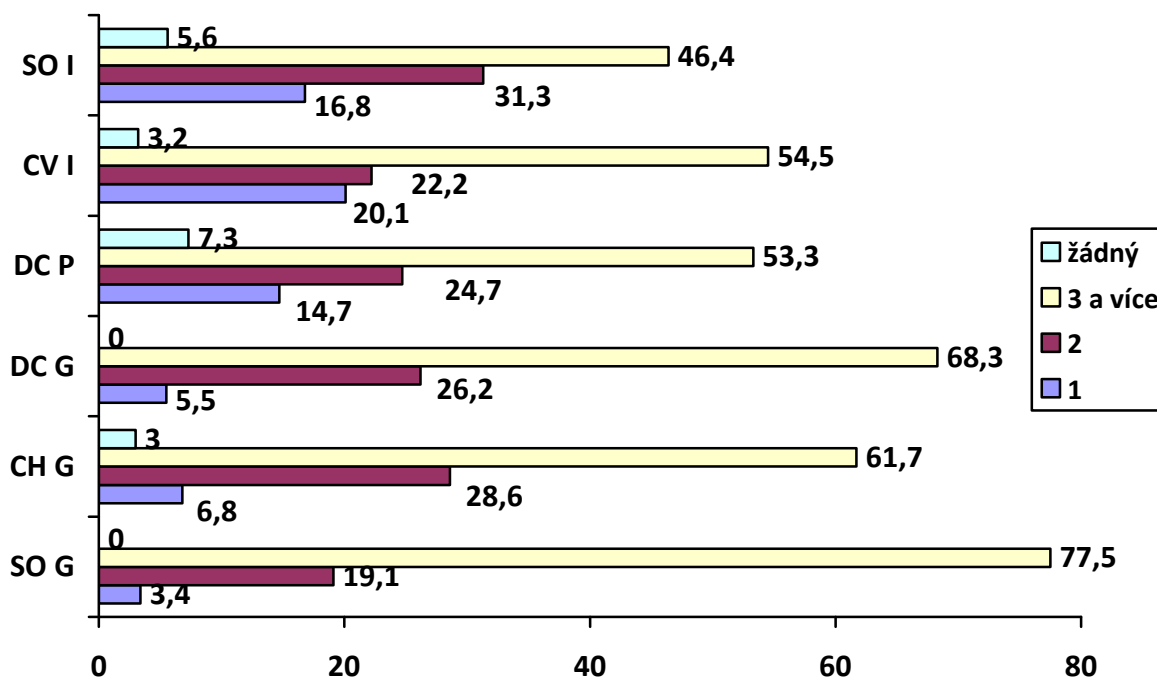
2.3. Dnešní škola a studium na ní

Současná („dnešní“) škola byla ve výzkumu zkoumána z řady hledisek. Míra a druh oblíbenosti či neoblíbenosti předmětů byly obsahem jedné z otevřených otázek. Následná obsahová analýza a kategorizace ukázala důležité rozdíly a může být zdrojem pro zpřesnění zacílení výuky. Podstatná byla baterie otázek týkajících se toho, co se dotazovaní ve škole naučili či nenaučili. Nešlo o obvyklý přístup prostřednictvím předmětů či jen dovedností a znalostí, ale také o skutečnosti, které jsou součástí vývoje osobností dotazovaných. Na to navazovala baterie toho, co by se mělo v současné škole a výuce na ní zlepšit. A opět – nejen pokud jde o vzdělávání, ale také pokud jde o výchovu a kvalitu respektu a spolupráce ve škole. I otázka po podobě a váze problémů během studia se neptala pouze na problémy studia, ale i na osobní, zdravotní a další. Poslední indikátor byl souhrnný a tával se na to, zda by respondenti šli či nešli studovat znovu na jejich dnešní školu. Jde tudíž o soubor indikací, které

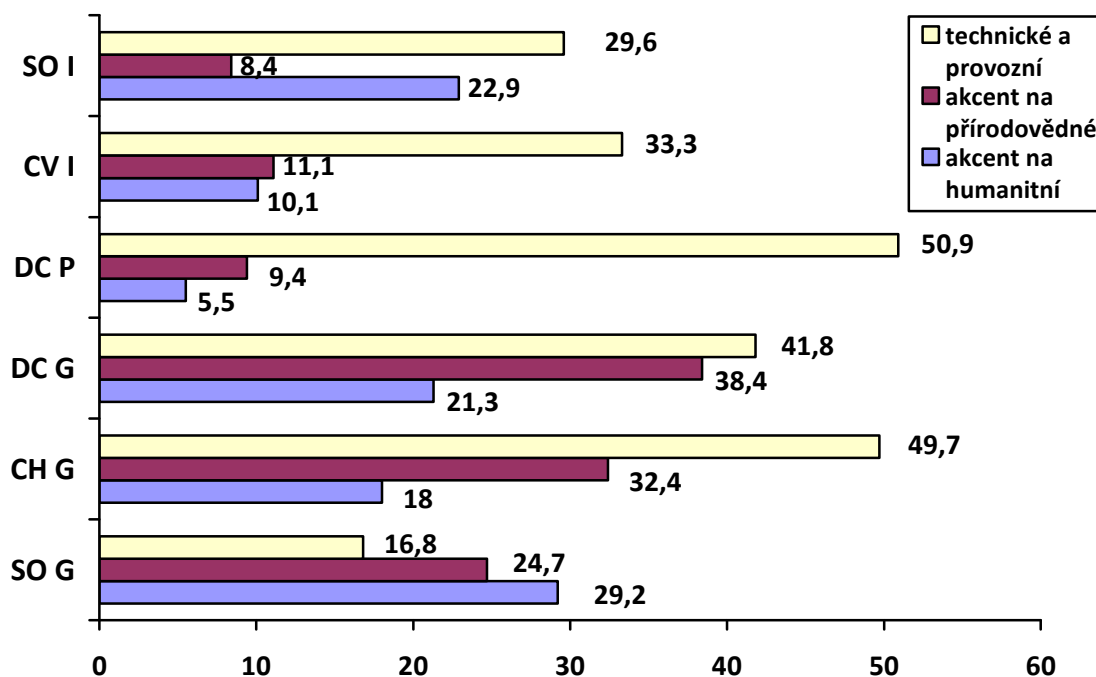
se snaží přistoupit k působení školy jako vzdělávacímu a také socializačnímu činiteli. Mimo jiné také jako k činiteli, které posiluje či oslabuje etický vývoj studentů.

Jednotlivé indikátory ponecháváme bez komentáře. Na konci kapitoly je souhrn základních poznatků vyplývajících z této části výzkumu.

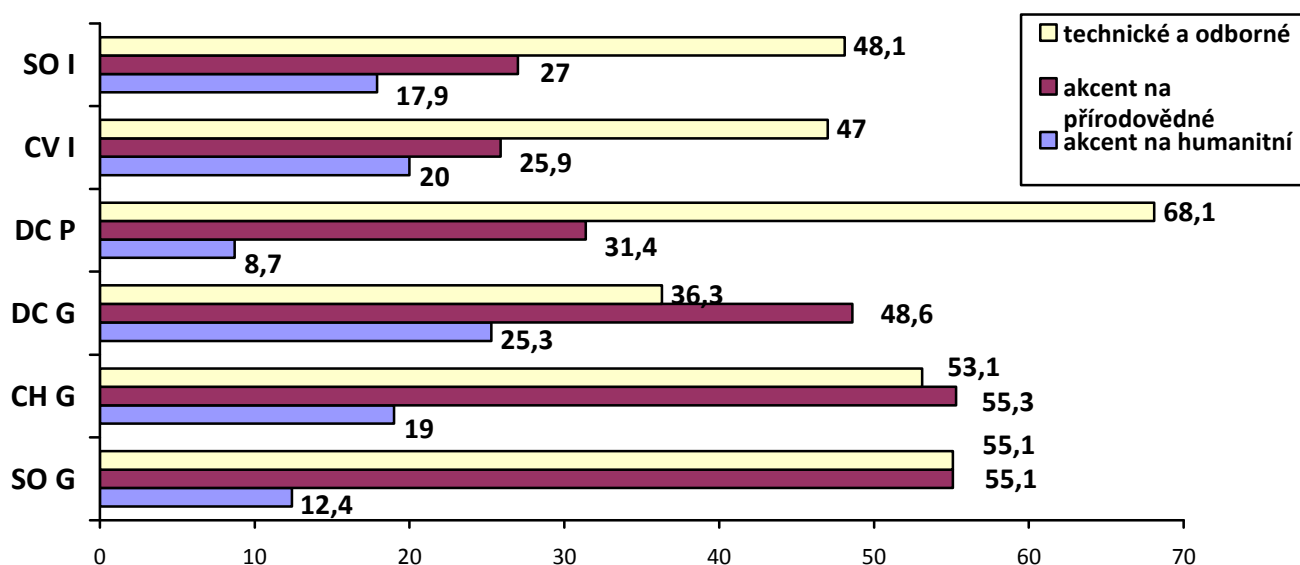
Graf č. 16: Porovnání počtů oblíbených předmětů – školy v %



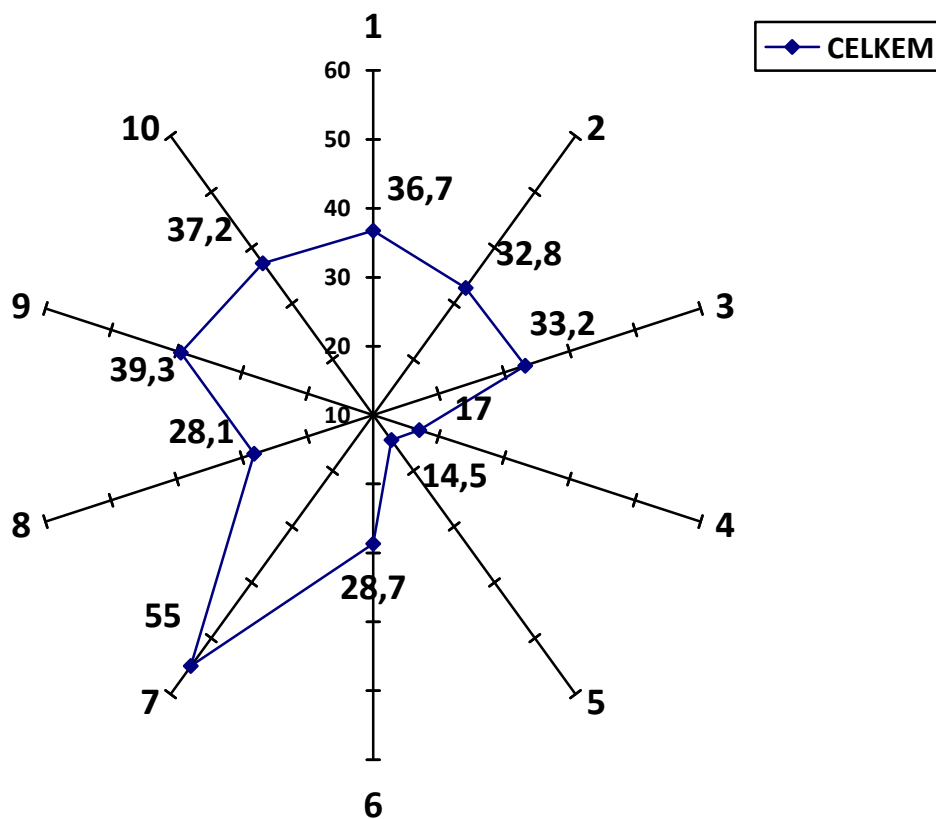
Graf č. 17: Shrnutí oblíbených předmětů podle škol v %



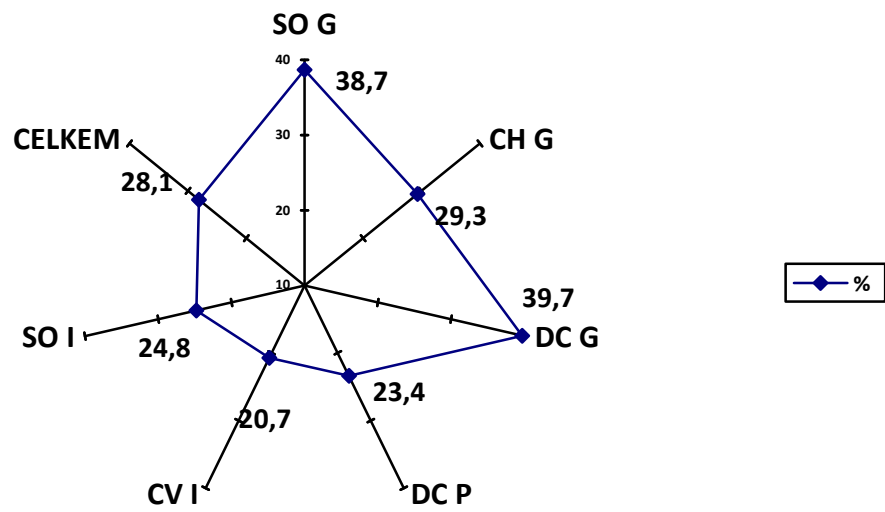
Graf č. 18: Shrnutí neoblíbených předmětů podle škol v %



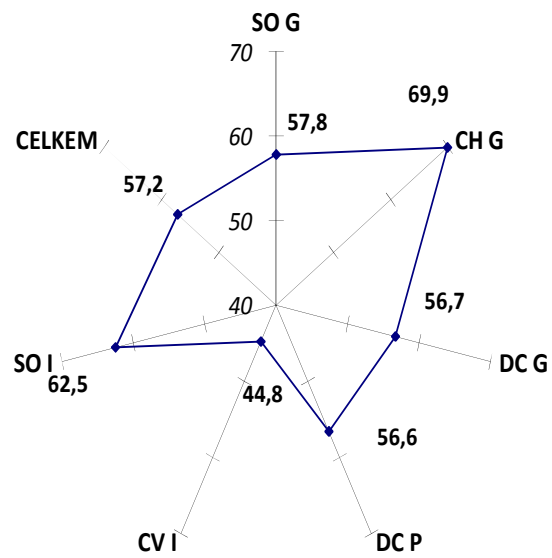
Graf č. 19: Co se ve škole **nenačili** (v % odpovědi „spíše ne“ plus „ne“) 1: být iniciativní; 2:dávat o sobě vědět; 3: dodržovat kázeň; 4: samostatně myslet; 5:umět vyhledávat informace; 6:vycházet s lidmi; 7: nepodřít se autoritám; 8: jednat fér; 9: nezalíbit se učitelům; 10: základům nutným pro život



Graf č. 20: Do jaké míry se dotazovaní v nynější škole nenaučili jednat fér



Graf č. 21: Do jaké míry se dotazovaní v jednotlivých školách dostatečně nenaučili potřebné znalosti pro život (%)



Vícerozměrná analýzy toho, čemu dotazované naučily jejich dosavadní školy

Tabulka č. 7: Výsledky faktorové analýzy indikací toho, čemu ho/ji naučila škola

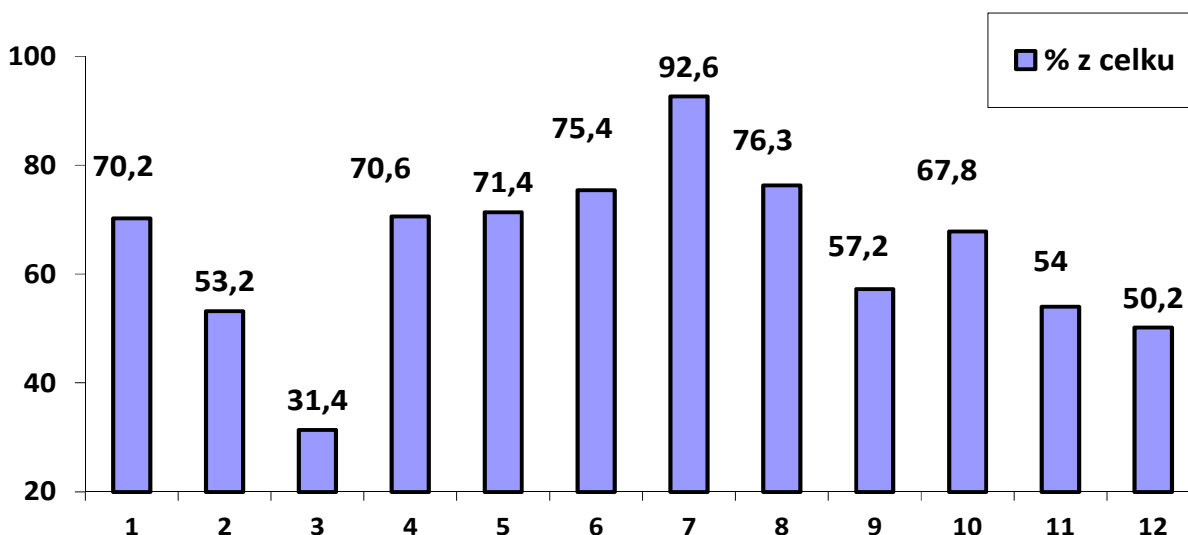
Obsah	Faktor 1	Faktor 2
Samostatně myslet	,769	
Vyhledávat informace	,743	
Jednat férově	,669	,257
Být iniciativní	,640	
Vycházet s lidmi	,628	,341
Základy znalostí pro život	,535	
Dodržovat kázeň	,500	,489
Zalíbit se učiteli		,643
Podřídit se autoritám	,369	,619
Nedávat o sobě vědět	-,277	,580

Z vícerozměrné analýzy vyplývá jasné sdělení o dvou typech škol:

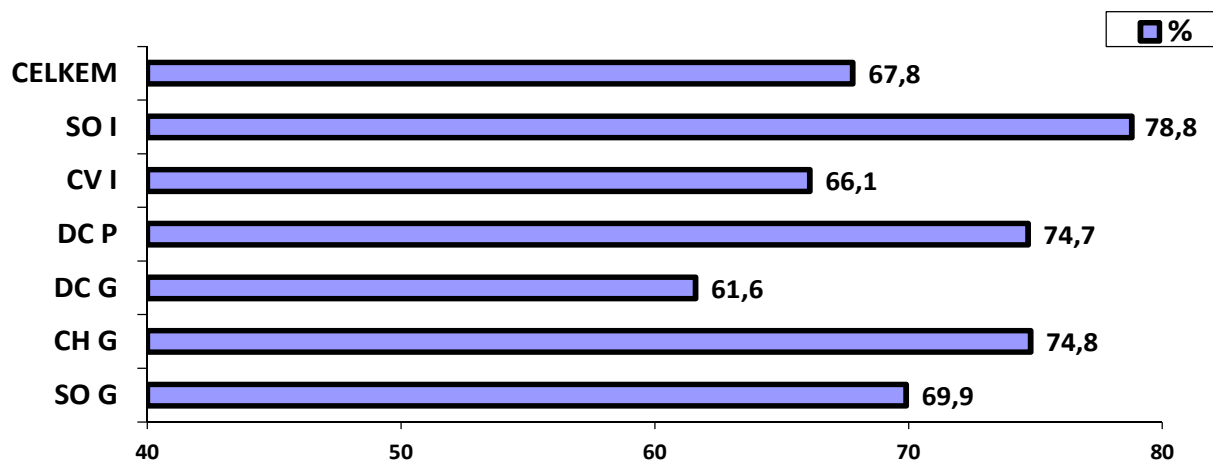
Faktor 1: škola pro vývoj osobnosti a vzdělávání (pěkná rovnováha v zastoupení samostatnosti, férovosti, poznávání, orientaci, iniciativě, vycházení s lidmi i vědomí o nutnosti poznávání pro život i vědomí ukázněnosti);

Faktor 2: škola pro konformitu, podřízenost, pasivitu a nesamostatnost (závislost)

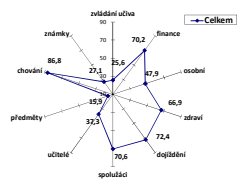
Graf č. 22: Co se má zlepšit podle všech dotazovaných (v % odpovědi: „ano“ plus „možná ano“)
 Legenda: 1: větší účast odborníků z praxe; 2: větší účast odborníků z výzkumu a vysokých škol; 3: lepší knihovna; 4: větší využití internetu; 5: větší podíl praktické výchovy; 6: lepší spolupráce s místními firmami; 7: víc exkurzí; 8: větší spolupráce se zahraničím; 9: lepší výuka jazyků; 10: lepší vztahy mezi studenty a učiteli; 11: lepší vztahy mezi spolužáky; 12: lepší dílny



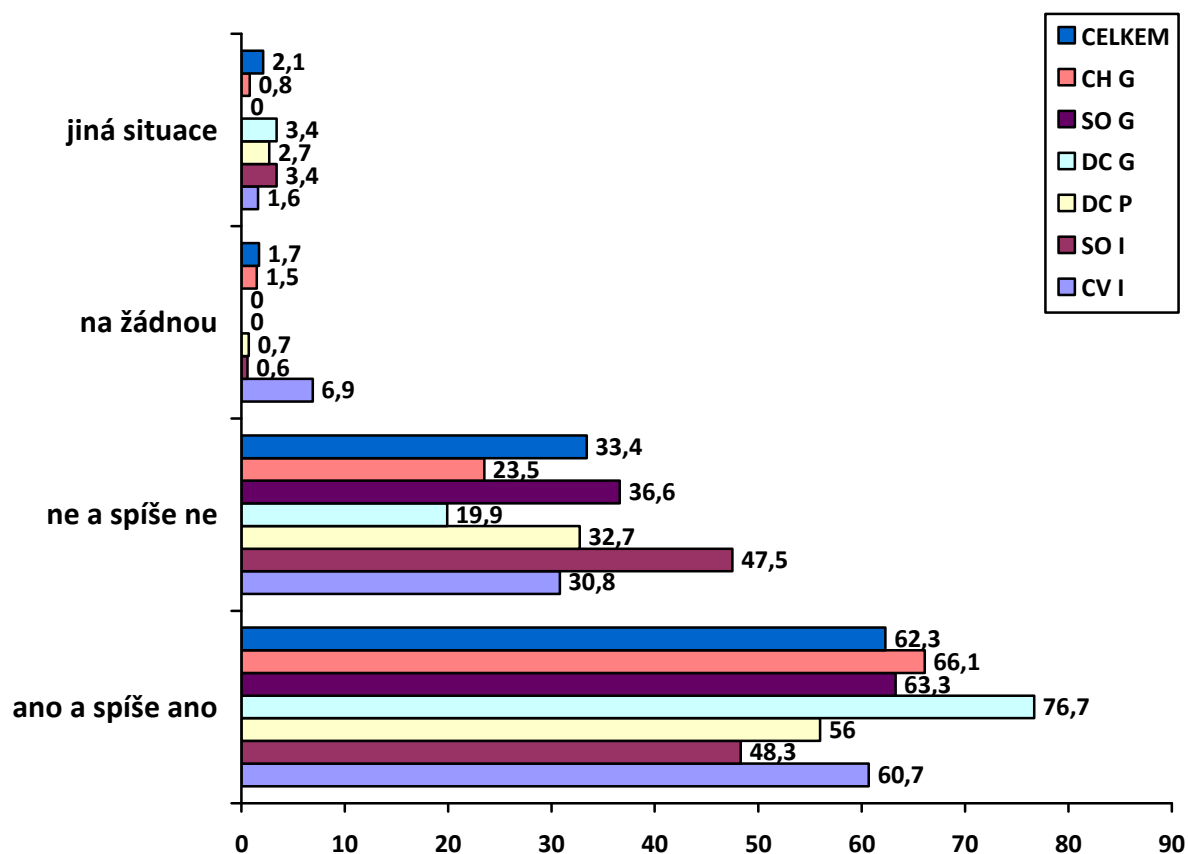
Graf č. 23: Do jaké míry by se měly zlepšit vztahy mezi učiteli a studenty v současných školách (v %) podle mínění respondentů



Graf č. 24: Podíly studentů, kteří v daných oblastech **neměli** ve škole problémy s:



Graf č. 25: Šli by studovat zase na tuto školu?



Souhrn charakteristik škol za celý soubor:

- Více oblíbených předmětů je na gymnáziích než na jiných školách, obecně ale mírně převažují neoblíbené nad oblíbenými předměty.
- Obliba technických předmětů je vysoká, přírodovědných také, ale neobliba přírodovědných je radikálně vyšší než obliba.
- Ve škole se nenaučili hlavně: malému respektu k autoritám, odolávání v podlézání učitelům, základům nutným pro život, iniciativě, kázni i schopnosti neschovávat se. Naučili se hlavně vyhledávání informací a samostatnému myšlení. Asi 70 % se naučilo ve škole férovému jednání, jen 45 % znalostem nutným pro život.
- Ve školách by se mělo hlavně zlepšit: víc exkurzí, praktických znalostí, spolupráce se zahraničím a s místními firmami, i s odborníky z praxe ale i s odborníky z výzkumu, vztahy učitelů a studentů.
- Bez problémů při studiu bylo chování, dojíždění, spolužáci, finance a zdraví. Naopak problémy byly hlavně s některými předměty, známkami, zvládnutím studia a s nepochopením učitelů.
- Kolem 60 % dotazovaných by zřejmě znovu šlo do dané školy studovat. Diference v tomto indikátoru mezi školami nejsou statisticky významné.

Z vícerozměrné analýzy vzešly dva druhy toho, co se dosud studenti během studií naučili. Jedna část, ta větší, konstatuje, že je školy naučily poznávání, samostatnému myšlení a dokonce i principům otevřeného, svobodného, odpovědného, samostatného a demokratického chování. Druhá část je

spojena spíše se školou jako autoritativní, uzavřenou, neosobní a více či méně nesvobodnou institucí. Nelze říci, že by to bylo rozdílné podle typu škol, i když u gymnázií je převaha otevřeného školního působení výraznější než u integrovaných a průmyslových škol. Jde však často o dvojí pojetí vzdělávání a výchovy (působení škol) probíhající uvnitř škol. Spor těchto dvou přístupů je možná největším zdrojem vzdalování se studentů školám.

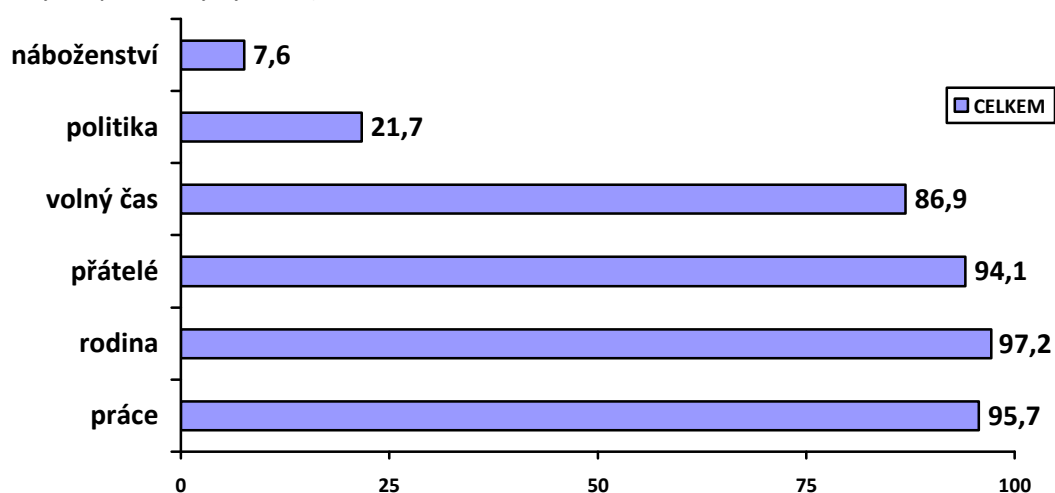
Jde o diference, které vystupují i v jiných výzkumech jako zásadní. Faktorová analýza zde ukázala, že jde o zřetelné protiklady, konflikty a obtížně se snášející tendence ve školství. I studenti je jako takové chápou a i podle toho se sami chovají. Nezapomeňme, že školy jsou výchovně-vzdělávací zařízení. A učení hodnotám je příznačné pro každé působení pedagogů i atmosféry škol.

2.4. Hodnotové struktury a normy chování studentů zkoumaných škol

Problematika hodnotových struktur je velmi závažná a komplikovaná. Zde o ní pojednáváme jako o obecném zdroji motivace a orientace dotazovaných. Tedy o jakémisi osobnostním a sociálním základu, z něhož prýští zdroje motivace a chování. (Blíže např., Prudký L. a kol., Inventura hodnot. Praha: Academia 2009).

Ptali jsme se na hodnotové preference (žebříček toho, co studenti považují v životě za nejdůležitější), dále na to, k čemu by se chtěli v životě blížít, zamířit – čili na obsahy přijatých hodnot a zaměření z nich vycházející jako podstatná – a konečně na hodnotové rámce. Ty jsou rozpoznatelné nejlépe z dotazování po smyslu existence. Konečně do dotazování po hodnotách patří i charakteristiky přestupků – tedy opaků (obvykle) norem chování. Ty jsou předmětem zkoumání obecně prostřednictvím rozsáhlých škál, kdy míra nesouhlasu (tedy: vyjádření na desetistupňové škále obvykle do 5. stupně) je chápána tak, že dotazovaní daný přestupek chápou skutečně jako přestupek. Při posouzení nad stupněm 5 (tedy – vysoká míra přijatelnosti daného chování) vyjadřuje skutečnost, že dotazovaní berou danou skutečnost ne jako přestupek, ale jako přijatelnou, obvyklou, tedy jako normu. Normy jsou v tomto kontextu chápány jako „aktivizované hodnoty“. I proto z nich lze usuzovat na přijatou hodnotovou strukturu. Ve výzkumu byly rovněž doplňující charakteristiky pro poznání hodnotových orientací.

Graf č. 26: Hodnotové preference (Procenta souhlasu s tím, že daná hodnota má pro dotazované velký či spíše velký význam)



Vysoká váha rodiny a práce ukazuje na nejen hédonistické preference mezi dotazovanými studenty. Jejich hodnotové zakotvení je na konci studia na střední škole charakterizované právě propojením jak tradičních hodnot, tak i hodnot současných – kam patří spíše vysoká váha volného času (příznačná právě pro hédonismus) i vysoká váha nejbližšího sociálního zaktovení. Je ostatně příznačná i pro období adolescence jako takové.

Politika je zajímavá jen pro pětinu ze studentů (zde se ukázalo, že jde hlavně o gymnazisty), náboženství je zastoupeno jen velmi málo. To je také příznačné zvláště pro Ústecký kraj, ale i pro kraj Karlovarský.

Vícerozměrná analýza (znovu stejný typ faktorové analýzy) přinesla pozoruhodné propojení hodnotových preferencí:

Tabulka č. 8: Provázání hodnotových preferencí dotazovaných studentů podle výsledků faktorové analýzy

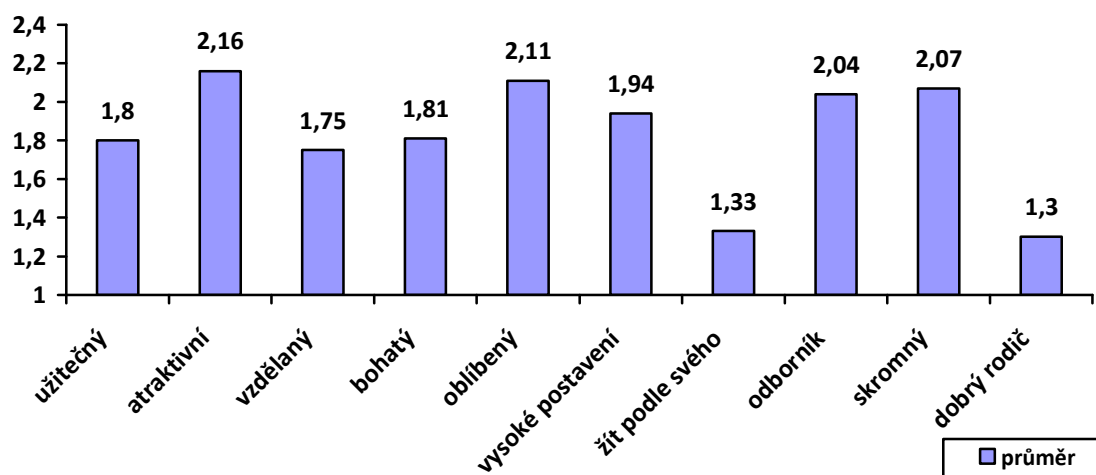
Hodnota	Faktor 1	Faktor 2	Faktor 3
Přátelé, známí	,813		
Rodina	,776	-,212	
Volný čas	,515	,274	
Náboženství		,769	-,240
Politika		,716	,336
Práce			,931

Faktor 1: pozoruhodná kombinace přátel a rodiny, volný čas méně intenzivní (neobvyklé); nejbližší sociální okolí (rodina a přátelé) je spolu, ne proti sobě.

Faktor 2: vztah k vnějšímu je zřejmý (náboženství a politika spolu, mírný svazek s volným časem a proti rodině; možná únik z rodiny)

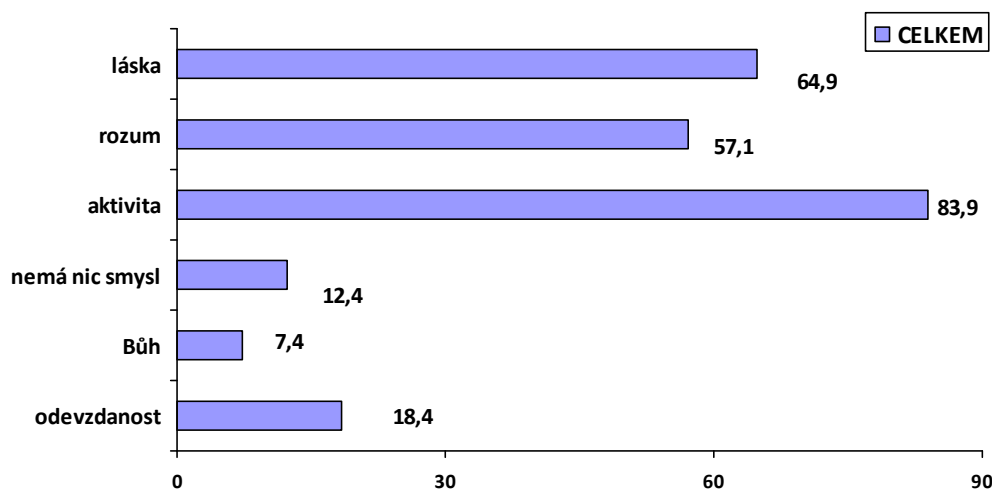
Faktor 3: práce (nezvyklé! Nebývá osamocená – vztah k politice je patrný, odmítání náboženskosti rovněž. To je proti tradiční religiozitě!)

Graf č. 27: Co je pro dotazované v životě důležité – čeho chtějí dosáhnout, k čemu míří (průměry ze čtyřstupňové škály, kde 1 = velmi důležité, naopak 4 = vůbec ne důležité)



Tato indikace „skutečností důležitých pro život“ není obvykle příliš vypovídající – ukazuje se, že pro respondenty je důležitá většina nabídnutých skutečností a rozdíly nejsou určující. Potvrdilo se to i v našem výzkumu. Ostatně se ukázalo, že ani rozdíly mezi školami a typy škol tu nebyly významné. Nicméně – spojení nejvýznamnějších skutečností (tj. „žít podle svého“ a být „dobrým rodičem“) dává tušit, že studenti se na jedné straně projevují jako nezávislé osobnosti, které ale stojí o to, aby se v životě projevily jako „dobří rodiče“. Jde do jisté míry o projevy adolescence – snaha o vykročení z určování života někým jiným, avšak bez chyb, kterých se vůči dotazovaným dopouštějí jejich rodiče. Pekuniární orientace jsou sice výrazné („mít peníze – být bohatý“ je jasně důležitější než „být skromný“), ale nejsou tak převažující, jak by se mohlo podle všeobecných představ zdát. V každém případě platí, že i snaha o úspěch v životě je i mezi studenty zkoumaných škol vnitřně strukturovaná, nejednoznačná a není vyjádřitelná žádnou jednoduchou tezí. I s tím musí učitelé (i rodiče i okolí, ovšem) počítat.

Graf č. 28: Typy hodnotových rámců podle míry souhlasu (v %) s tím, že smysl životu dává:



Tady se ukázaly statisticky významné diference mezi typy škol: aktivisté převažují u gymnazistů, naopak fatalisté a nihilisté mezi studenty středních odborných škol, včetně integrovaných škol. Ale celkově je podíl fatalistů („odevzdaných osudu“) shodný s těmiž podíly z jiných výzkumů této mládeže, podíl nihilistů je však výraznější. Jakoby exkluze míst dosahovala až do vědomí studentů z těchto regionů zasazených sociální exkluzí.

I hodnotové rámce jsme zkoumali prostřednictvím faktorové analýzy.

Tabulka č. 9: Propojení hodnotových rámců podle výsledků faktorové analýzy

Hodnotové rámce	Faktor 1	Faktor 2	Faktor 3
Fatalista (odevzdanost)	,768		
Nihilista (nic nemá smysl)	,776		
Naše aktivita je rozhodující		,785	
Rozum rozhoduje o smyslu	,222	,717	
Láska rozhoduje o smyslu		,254	,813
Bůh dává životu smysl	,202	-,362	,650

Faktor 1: spojuje oba vysoce pasivní rámce – smysl života je mimo mně, pokud vůbec nějaký je. (Slabě zde spolupůsobí i rozum i víra. Je z toho patrná odlišná podoba odevzdanosti.)

Faktor 2: Aktivisté, spojení s rozumem: rozum napovídá – buďte aktivní (láska z dálky doplňuje, ale je jinde; víra jde proti rozumu)

Faktor 3: Láska a víra společně (pozoruhodné spojení, neobvyklé, ale zde naprosto zřejmé.)

Zkoumání hodnocení přestupků – jako zdrojů pro poznání podoby norem – je obvyklé vlastně ve všech výzkumech, které se touto problematikou zabývají, i u dospělých. Srovnání ukazuje důležité rozdíly právě jak ve věkových skupinách, tak ve skupinách spojených s určitými regiony.

Tabulka č. 10: Porovnání míry přijatelnosti přestupků, čili podoba norem (desetistupňová škála, kde: 1 = nesmí se za žádných okolností a naopak 10 = je povoleno tuto aktivitu dělat bez omezení).

Přestupek	Místo na škále (v %)			Pořadí přest.	Pořadí norem	Průměry ze škály 1 - 10
	1 - 3	4 - 7	8 - 10			
Šít na daních, když je příležitost	65,5	26,4	8,1	5.		3,12
Denně užívat alkohol	61,1	28,9	10,1	7.		3,34
Užívat lehké drogy, např. marihuanu	62,1	24,4	13,6	6.		3,50
Lhát ve vlastním zájmu	49,5	39,3	11,7	10.		4,01
Jako ženatý/vdaná (či jako nesezdaní partneři) mít „vedlejší“ milostný poměr	74,7	16,7	8,6	3.		2,72
Přijmout od někoho úplatek za výkon svých povinností	59,6	27,7	12,9	8.		3,58
Domácí násilí	92,2	2,3	5,4	1.		1,61
Potrat	34,6	44,2	21,8	12.	4.	4,03
Ukončit život nevyléčitelně nemocného (euthanasie)	25,3	35	39,6		2.	5,96
Používat nelegální software	22,1	39,7	38,3		1.	2,92
Národnostní či etnická nesnášenlivost	53,7	34	12,3	9.		3,79
Řídit auto pod vlivem alkoholu	84,3	9,8	5,9	2.		2,20
Netřídít domovní odpad	24,3	46,7	29		3.	5,52
Požadovat státní podporu a nemít k ní oprávnění	68,5	24	7,5	4.		2,90
Vítězit nad jinými lidmi za každou cenu	34	46,1	20,2	11.	5.	4,84

Analýza párových vztahů prokázala difference mezi typy škol. Pro gymnázia je příznačná vyšší tolerance vůči většině přestupků – větší tendence k nerespektování „platných norem“. Markantní je to zvláště u „požadování státní podpory a nemít k ní oprávnění“ a u „etnické nesnášenlivosti – zde je radikálnost studentů mimo gymnázia výrazně vyšší. Zase se zdá, že pro studenty gymnázií je příznačná sofistikovanější reakce na náměty a témata. Jde zřejmě o atribut vyššího vzdělávání.

Rozsah baterie volá po vícerozměrné analýze. I tady jsme využili faktorovou analýzu na shodném základě (metoda hlavních komponent s vracením)

Tabulka č. 11: Propojování přestupků či norem podle výsledků faktorové analýzy

Přestupek	Faktor 1	Faktor 2	Faktor 3	Faktor 4
Domácí násilí	,835			
Řídit pod vlivem alkoholu	,773			
Milostný poměr mimo vztah	,668	,271		
Brát státní podporu bez nároku	,611			,395
Denně konzumovat alkohol	,471	,363	,229	-,234
Brát lehké drogy	,439	,342	,290	-,250
Využívat nelegálně SW		,672	,304	,245
Brát úplatky za výkon svých povinností	,380	,657		
Šídit na daních, když to jde		,634		
Lhát ve svůj prospěch	,345	,533	,315	
Etnická nesnášenlivost	,233	,521		,223
Potrat			,810	,224
Euthanázie		,210	,764	
Netřídít domovní odpad			,234	,732
Vítězit nado ostatními za každou cenu		,440		,512

Faktor 1: Jde o deviace většinou méně přijímané, spojuje je odmítání, ne sám obsah. Část osobní (domácí násilí, obava před malérem při „řízení pod vlivem“, ztráta jistoty při „zahnutí“, obava před ohrožením sebe sama – alkohol a další lehké drogy). Navíc: „to my neděláme!“, to ti špatní.

Faktor 2: Sopustředují se tu veřejně pranýřované přestupky, vázané často i na „sociálně nepřizpůsobivé“ občany (připomínám: etnická nesnášenlivost je vlastně pro soubor dotazovaných přijatelná!). Lhát ve svůj prospěch je tu zřejmě základem. Účelnost, pragmatismus, sobectví, vítězit nad jinými, ať to stojí,co to stojí. A vede tu samozřejmost nelegálního využívání softwaru.

Faktor 3: Jasně přijatelné přestupky, vztah k životu a smrti je rozvolněný.

Faktor 4: Slabě přijímané přestupky, spojení výběry a ne obsahem. (Blízkost „státní podpory bez práva“ je zajímavá, byť protismyslná.)

Indikace sociálního cítění – doplněk k hodnotám

Otázka tážající se na důvody po životě v nouzi je používána často jako jeden z důležitých indikátorů jednak sociálního cítění, jednak zaměření hodnotových orientací respondentů pokud jde o míru odpovědnosti za své skutky i míru orientace na individualistické vidění světa. V tomto šetření se ukázalo, že existuje statisticky významný vztah mezi zaměřením po ukončení středoškolského vzdělávání a viděním příčin chudoby. Konkrétně:

Respondenti zaměření na vysokoškolské studium jasně častěji uváděli, že „žádný z předepsaných důvodů“ není výstižný pro charakteristiku důvodů života v nouzi. Velmi pravděpodobně jde o vyjádření pochopení větší složitosti takových důvodů a nikoli jednoznačné příklonění k některé z jasných předepsaných příčin.

Tito respondenti uvedli rovněž méně často, že jde o „projev doby“.

Diference mezi odsudkem (jde o důsledek jejich lenosti a vyhýbání se práci) a pochopením a vlivem nespravedlivé společnosti jsou naprosto zřetelné a odpovídají témuž i z jiných výzkumů. Jde o zřetelný projev hodnotové orientace jednak „současné neoliberální, peněžně orientované

výkonnosti“, jednak sociálního citění a vědomí solidarity. Odpovídá to i zaměření v hodnotových orientacích.

Vlastně překvapivý je poměrně nízký podíl právě těchto sociálně solidarizujících se orientací v Karlovarském a Ústeckém kraji, tedy v krajích výrazně exkludovaných a postižených výraznými sociálními problémy, včetně chudoby.

Poznámka na závěr

Přehled výsledků empirického výzkumu studentů vybraných středních škol v Ústeckém a Karlovarském kraji je podán ve veliké zkratce a shrnutích. Detailní analýzy jsou k dispozici jednotlivým školám a podle jejich reakcí se zdá, že jsou pro ně užitečné.

Proto na závěr této shrnující studie uvedeme jen jednu poznámku:

Zástupci zúčastněných škol konstatovali, že je pro ně „nastavení zrcadla“ přínosné. Podle reakcí při prezentacích se to ovšem týkalo jen části učitelů. Zdá se, že i tímto výzkumem potvrzené rozdělení učitelů na skupinu aktivních, otevřených, výchovně-vzdělávacích pracovníků a na školometské nositele autority, vykonavatele moci a udržovatele distancí vůči žákům či studentům, je podstatné.

Nicméně se ozýval hlas, který převažoval, a to potřeba opakování takového výzkumu. Také proto, aby bylo zřejmé, zda a v jakých směrech dochází ke změnám, zda jde o okamžikové stavy a zjištění, nebo o dlouhodobější trendy, zda lze s výsledky pracovat obsažněji i třeba během výuky, a z řady dalších příčin.

Momentálně je mimo možnosti řešitelů tohoto projektu výzkum opakovat. V jejich možnostech je však alespoň se přidat k tomuto přání. Je samozřejmé, že opakování výzkumu by zvýšilo jeho validitu i reliabilitu. (I když i ta současná je nezpochybnitelná, byť jednorázová.)

Na závěr si autor dovolí vyjádřit radosti z pěkné spolupráce jak s učiteli, tak i s žáky a studenty. Je pozoruhodné, jak respondenti většinou výzkum přijímali. Možnost odnést si prázdný dotazník a samostatně s ním pracovat využilo několik desítek z nich. I to je známkou potřeby reflexe, která se týká nejen učitelů, ale i samotných žáků a studentů. A o zkvalitňování jejich výuky a výchovu přece jde.

Praha, květen 2015

Příloha: Dotazník použitý v empirickém sociologickém výzkumu



evropský
sociální
fond v ČR



EVROPSKÁ UNIE



MINISTERSTVO ŠKOLSTVÍ,
MLÁDEŽE A TĚLOVÝCHOVY



OP Vzdělávání
pro konkurenceschopnost

INVESTICE DO ROZVOJE VZDĚLÁVÁNÍ

šk	dat	č
----	-----	---

Vážení přátelé,

obracíme se na Vás s prosbou o vyplnění následujícího dotazníku. Cílem je získat poznatky, které by pomohly Vám a Vaším spolužákům ve studiu a v rozhodování o Vaší a jejich budoucnosti. Dotazník je anonymní. Přečtěte si, prosím, nejprve pečlivě otázku a možnosti odpovědí a pak z nich, podle svého uvážení, vyberte. Dodržujte při tom, prosím, instrukce. (Ty jsou psány *kurzivou*.) Když Vám nebude něco jasné, zeptejte se toho, kdo Vám dotazník předložil.

Situace je prostá: jen s Vašimi otevřenými a upřímnými odpověďmi má tento dotazník smysl. Výsledky budou pro Vás k dispozici.

Děkujeme za spolupráci!

Libor Prudký

za výzkumný tým Centra pro studium vysokého školství v Praze

1. Nejprve se Vás zeptám, zda už víte, co chcete po ukončení této školy dělat dál

(Zakroužkujte **jednu** z možných odpovědí.)

1. Chci jít studovat na vysokou školu
2. Chci jít studovat na vyšší odbornou školu
3. Chci jít do zaměstnání a po nějaké době studovat vysokou školu
4. Chci jít do zaměstnání a nestudovat dál
5. Chci si po škole odpočinout a vyrazit na cesty
6. Chci jít pracovat do naší rodinné firmy
7. Ještě nevím
8. Jiná situace, jaká:.....

2. Pokud chcete studovat po ukončení této školy dál, na jaký obor studia byste chtěl/a jít? (Vyber/te z předepsaných odpovědí **tolik, kolik se na Vás hodí**.)

1. Na obor technického zaměření (stavební, strojní, elektro, doprava, a pod.)
2. Na obor přírodovědného zaměření (chemie, fyzika, matematika, IT, biologie, botanika, zeměpis, potravinářství, a pod.)
3. Na obor ekonomického zaměření (ekonomie, management, finance, obchod, a pod.)
4. Na obor humanitního zaměření (filozofie, dějepis, sociologie, psychologie, a pod.)
5. Na obor zaměřený na výuku jazyků (angličtina, franština, němčina, čínština, a pod.)
6. Na obor zaměřený na přípravu učitelů (výuka na základní či střední škole,

- práce v mateřské škole, a pod.)
7. Na obor zaměřený na medicínu, či zdravotnictví
 8. Na umělecký obor (hudba, divadlo, film, výtvarné umění, a pod.)
 9. Na obor připravující pro práci v médiích
 10. Na obor sportovní či tělovýchovný
 11. Na jiný obor, jaký:
 12. Ještě nevím, na jaký obor bych chtěl/a jít studovat
 13. Nevím dosud, co chci po ukončení této školy dělat
 14. Nechci jít po ukončení této školy dál studovat

3. Pokud víte, co chcete po ukončení této školy dělat, můžete si vzpomenout, od kdy to víte? Kdy asi jste se rozhodl/a? (Vyberte *jednu* z předepsaných odpovědí.)

1. Víím to už od malička
2. Víím to od základní školy (u studentů osmiletého gymnázia včetně 1. až 4. ročníku studia na gymnázium)
3. Víím to už od prvního či druhého ročníku studia (u čtyřletého gymnázia, či u studia na střední odborné, či na střední integrované škole)
4. Víím to asi od 5. až 8. ročníku studia (u osmiletého gymnázia)
5. Víím to asi od třetího či čtvrtého ročníku studia (u čtyřletého gymnázia či u studia na střední odborné, či na střední integrované škole)
6. Rozhodl/a jsme se v posledním pololetí
7. Nevzpomínám si, kdy jsme se takto rozhodl/a
8. Jiná situace, jaká:.....
9. Nevím dosud, co chci po ukončení této školy dělat

4. A vzpomenete si na to, co mělo na Vaše rozhodnutí hlavně vliv?

(Vyberte z předepsaných odpovědí *tolik, kolik se na Vás hodí.*)

1. Protože mě baví předměty, které budu při dalším studiu nebo v praxi hlavně užívat
2. Protože se mi líbí, jak ty předměty, které budu při dalším studiu či v praxi hlavně používat, mě učí či učil/a učitel/ka (učitelé) na této škole
3. Protože toto zaměření budoucího působení odpovídá tomu, co po mně chtějí moji rodiče
4. Protože to chce dělat můj kamarád/kamarádka, nebo protože to někdo z mých kamarádů už dělá
5. Protože jsem zažil/a (na exkurzi, na brigádě, apod.) jak to v tom, co chci po ukončení školy dělat, chodí
6. Protože jsem viděl/a film, televizní pořad, nebo četl/a o tom, co chci po ukončení školy dělat
7. Protože to bude dělat (nebo už dělá) moje partnerka/můj partner
8. Protože to, co chci po škole dělat, je mimo bydliště mých rodičů
9. Protože mi to doporučil/a můj třídní, nebo jiný/á učitel/učitelka
10. Protože to, co chci po škole dělat, dělal či dělá někdo z mé rodiny
11. Jiné důvody, jaké:
12. Nevím, které důvody měly na mé rozhodování vliv
13. Dosud nevím, co chci po ukončení této školy dělat

5. Kdybyste se mohl/a vrátit o několik let zpátky, šel/šla byste studovat zase na tuto školu? (Vyberte *jednu* z předepsaných odpovědí.)

1. Určitě bych šel/šla studovat zase na tuto školu
2. Spíše bych šel/šla studovat zase na tuto školu

3. Spíše bych šel/šla studovat na jinou školu
4. Určitě bych šel/šla studovat na jinou školu
5. Nešel/nešla bych studovat na žádnou školu
6. Jiná situace: jaká

JEN PRO TY, KTERÍ CHTĚJÍ JÍT STUDOVAT NA VYSOKOU NEBO NA VYŠŠÍ ODBORNOU ŠKOLU

6. Můžete, prosím, uvést, co Vás motivuje ke studiu na vysoké či vyšší odborné škole?

Vyberte jednu odpověď v každém řádku. Využijte při tom stupnici, kde 1 = rozhodně ano; 2 = pouze částečně; 3 = spíše ne; 4 = rozhodně ne

6.1	Rozvíjet svoji vzdělanost, znalosti a schopnosti	1	2	3	4
6.2	Získat dobré postavení ve společnosti	1	2	3	4
6.3	Získat vysokoškolský titul	1	2	3	4
6.4	Pokračovat v rodinné tradici	1	2	3	4
6.5	Získat možnost dobře placeného zaměstnání	1	2	3	4
6.6	Prohloubit zájem o konkrétní obor	1	2	3	4
6.7	Oddálit praxi, žít studentským životem	1	2	3	4
6.8	Rozvíjet svoji osobnost	1	2	3	4
6.9	Něco jiného, co:				

NÁSLEDUJÍCÍ OTÁZKA JE ZASE PRO TY, KTERÍ NA VYSOKÉ ŠKOLE ČI NA VYŠŠÍ ODBORNÉ ŠKOLE STUDOVAT NECHTĚJÍ

7. Můžete, prosím, uvést, co Vás vede k tomu, že nechcete jít po ukončení této školy studovat na vysokou či vyšší odbornou školu?

Vyberte jednu odpověď v každém řádku. Využijte při tom stupnici, kde 1 = rozhodně ano; 2 = pouze částečně; 3 = spíše ne; 4 = rozhodně ne

7.1	Už nechci dál chodit do školy	1	2	3	4
7.2	Myslím, že bych to nezvládl/a	1	2	3	4
7.3	Nevím, co bych měl/a studovat	1	2	3	4
7.4	Mám už domluvenou práci	1	2	3	4
7.5	Nevím, proč bych měl/a studovat dál	1	2	3	4
7.6	Musím se starat o hospodářství, firmu, apod.	1	2	3	4
7.7	Nemáme na další moje studium peníze	1	2	3	4
7.8	Musím se starat o rodiče, domácnost, sourozence, apod.	1	2	3	4
7.9	Už chci vydělávat	1	2	3	4
7.10	Už nechci být závislý/á na rodičích	1	2	3	4
7.11	Další důvody, jaké:				

DALŠÍ OTÁZKY JSOU ZASE PRO VŠECHNY

8. Máte či jste měl/a v průběhu dosavadního studia problémy?

Vyberte *jednu* odpověď v *každém řádku*. Využijte při tom stupnici, kde
1 = často; 2 = jen občas; 3 = neměl/a, ani nemám

8.1	Se zvládnutím učiva	1	2	3
8.2	S řešením nedostatku financí	1	2	3
8.3	S řešením osobních potíží	1	2	3
8.4	Se svým zdravotním stavem	1	2	3
8.5	Se složitým dojížděním do školy	1	2	3
8.6	S vycházením se spolužáky	1	2	3
8.7	S porozuměním ze strany učitelů	1	2	3
8.8	S některými předměty	1	2	3
8.9	S chováním	1	2	3
8.10	S tím, abych dostal/a při studiu co nejlepší známky	1	2	3
8.11	Jiné, jaké:			

9. Můžete prosím uvést, které předměty jste si při studiu na této škole nejvíce oblíbil/a?

Vypište prosím jejich názvy:

10. A které předměty při studiu na této škole jsou pro Vás naopak oblíbené nejméně?

Vypište prosím jejich názvy:

11. Můžete prosím uvést, jaký byl průměr Vašich známek vloni na vysvědčení?

Vyberte *jednu* z předepsaných možností:

1. Průměr do 1,5
2. Průměr mezi 1,5 až 2
3. Průměr mezi 2 až 2,5
4. Průměr nad 2,5

12. Získal/a jste během studia na této škole nějakou pracovní zkušenost související se studiem?

Vyberte *jednu* odpověď v *každém řádku*.

		1.Ano, delší než měsíc	2.Ano, kratší než měsíc	3.Ne
12.1	Praxe organizovaná školou			
12.2	Praxe organizovaná někým jiným			
12.3	Brigáda			
12.4	Pracovní úvazek			
12.5	Stáž			
12.6	Jiná forma, jaká:			

13. Navštěvoval/a jste v loňském školním roce některé z následujících mimoškolních aktivit? Vyberte všechny odpovědi, které se na Vás hodí

1. Jazykový kurz
2. Jiný vzdělávací kurz (např. počítače, kroužky z předmětů ve škole, a pod.)
3. Sportovní oddíl
4. Umělecký zájmový kurz či kroužek (keramika, zpěv, modelování, a pod.)
5. Doučování
6. Jiné (např. skaut, požárníci, myslivost, ochrana přírody, vlastivědná činnost, a pod.)
7. Žádnou takovou aktivitu nenavštěvuji

14. Účastnil/a jste se nějaké odborné soutěže během studia na této škole? Jestliže ano, vyplšte prosím jaké (např. matematická olympiáda, chemická olympiáda, a pod.)

15. Je něco, co by se podle Vás mělo na studiu na této škole zlepšit, v čem byste chtěl/a, aby bylo studium přitažlivější?

Vyberte **jednu** odpověď v **každém** řádku. Využijte při tom stupnici, kde
 1 = ano; 2 = možná; 3 = spíše ne; 4 = ne; 5 = nevím

15.1	Větší účast odborníků z praxe	1	2	3	4	5
15.2	Větší účast odborníků z výzkumu a vysokých škol	1	2	3	4	5
15.3	Lepší knihovna	1	2	3	4	5
15.4	Větší využití internetu ve výuce	1	2	3	4	5
15.5	Větší podíl praktické výchovy	1	2	3	4	5
15.6	Lepší spolupráce s místními firmami a organizacemi	1	2	3	4	5
15.7	Víc exkurzí	1	2	3	4	5
15.8	Větší spolupráce se zahraničím	1	2	3	4	5
15.9	Lepší výuka jazyků	1	2	3	4	5
15.10	Lepší vztahy mezi studenty a učiteli	1	2	3	4	5
15.11	Lepší vztahy mezi spolužáky	1	2	3	4	5
15.12	Lepší dílny	1	2	3	4	5
15.13	Něco jiného, co:					

16. Čemu Vás podle Vás naučilo dosavadní studium na této škole?

Vyberte **jednu** odpověď v **každém** řádku.

Platí: 1 = rozhodně ano; 2 = spíše ano; 3 = spíše ne; 4 = rozhodně ne.

16.1	Být iniciativní, aktivní	1	2	3	4
16.2	Nedávat o sobě moc vědět	1	2	3	4
16.3	Dodržovat kázeň	1	2	3	4
16.4	Samostatně myslet	1	2	3	4
16.5	Umět si vyhledat potřebné informace	1	2	3	4
16.6	Vycházet s lidmi	1	2	3	4
16.7	Podřídit se autoritám	1	2	3	4
16.8	Jednat fěr (správně)	1	2	3	4
16.9	Zalíbit se učiteli	1	2	3	4
16.10	kladům znalostí nutných pro život	1	2	3	4

17. Ve svém dětství jste musel/a (Vyberte jednu z možností)

1. Stále pomáhat při práci v domácnosti či v hospodářství
2. Občas pomáhat při domácích pracích
3. Pomáhal/a jsem při domácích pracích jen když se mi chtělo
4. Nepomáhal/a jsem při domácích pracích téměř vůbec

18. Jak často Vám v předškolním věku četli či vyprávěli pohádky, básničky, říkadla a pod.? *Zakroužkujte jednu z možností*

1. Velmi často
2. Často
3. Občas
4. Zřídka
5. Nikdy
6. Nevím

19. Zkuste si, prosím, vzpomenout, jak často se stávaly skutečnosti, které jsou v následující tabulce, když vám bylo mezi 11 až 15 roky věku?

Vyberte jednu odpověď v každém řádku.

Platí: 1 = velmi často; 2 = často; 3 = občas; 4 = zřídka; 5 = nikdy

19.1	Díval/a jsem se na televizi.	1	2	3	4	5
19.2	Rodiče mi zakazovali dívat se na určité typy pořadů	1	2	3	4	5
19.3	Seděl/a jsem u počítače a hrál/a hry a jen tak surfoval/a	1	2	3	4	5
19.4	Seděl/a jsem u počítače a vyhledával/a informace, poznatky a kontakty	1	2	3	4	5
19.5	Sledoval/a jsem filmy	1	2	3	4	5
19.6	Poslouchal/a jsem hudbu z „veže“, walkmanu, nebo z MP3	1	2	3	4	5
19.7	Četl/a jsem knihy	1	2	3	4	5
19.8	Rodiče si se mnou povídali o knihách, které jsem četl/a.	1	2	3	4	5

20. Proč jsou, podle Vašeho názoru, u nás lidé, kteří žijí v nouzi? Který z následujících důvodů takové situace považujete za nejdůležitější?

Vyberte jednu z předepsaných odpovědí.

1. Protože mají smůlu
2. Z lenosti a nedostatku pevné vůle
3. Protože je v naší společnosti bezpráví
4. Nevyhnutelně to patří k pokroku
5. Žádný z těchto důvodů
6. Nevím

Ted' Vás poprosíme o odpovědi na otázky, které se týkají důležitých okolností v životě každého člověka.

21. Nejprve Vám předložíme několik skutečností. Prosím, posuďte každou z nich, jak je ve Vašem životě důležitá?

Zakroužkujte v každém řádku jedno číslo podle míry důležitosti ve Vašem životě.

Platí, že 1 = velmi důležitá; 2 = dost důležitá; 3 = ne příliš důležitá; 4 = vůbec nedůležitá

21.1	Práce	1	2	3	4
21.2	Rodina	1	2	3	4
21.3	Přátelé a známí	1	2	3	4
21.4	Volný čas	1	2	3	4
21.5	Politika	1	2	3	4
21.6	Náboženství	1	2	3	4

22. Co je pro Vás osobně v životě důležité?

Vyberte v každém řádku jednu z variant odpovědi podle toho, co pro Vás platí.

Při tom 1 = velmi důležité; 2 = dost důležité; 3 = ne příliš důležité; 4 = vůbec nedůležité

22.1	Být užitečný/á pro druhé	1	2	3	4
22.2	Být atraktivní, přitažlivý/á	1	2	3	4
22.3	Mít co nejlepší vzdělání	1	2	3	4
22.4	Mít hodně peněz	1	2	3	4
22.5	Být oblíben/á ve společnosti	1	2	3	4
22.6	Mít vysoké postavení v práci	1	2	3	4
22.7	Žít podle svého	1	2	3	4
22.8	Být dobrý odborník/odbornice	1	2	3	4
22.9	Být skromný/á a šetrný/á	1	2	3	4
22.10	Být dobrý rodič	1	2	3	4
22.11	Něco jiného, co:				

23. Lidé uvažují o životě rozdílně. Uveďte prosím ke každé z následujících výpovědí, zda s ní...

1 = naprosto souhlasíte; 2 = spíše souhlasíte; 3 = částečně nesouhlasíte, částečně souhlasíte; 4 = spíše nesouhlasíte; 5 = naprosto nesouhlasíte;

23.1	Člověk může sotva co změnit na průběhu vlastního života	1	2	3	4	5
23.2	Život má pro mě smysl, protože existuje Bůh	1	2	3	4	5
23.3	V mých očích neslouží život žádnému zvláštnímu účelu	1	2	3	4	5
23.4	Život má jen ten smysl, který mu sami dáme	1	2	3	4	5
23.5	Životu dává smysl především rozum	1	2	3	4	5
23.6	Bez lásky nemá život smysl	1	2	3	4	5

24. Uved'te prosím u každého z následujících výroků, zda dané jednání je vždy ospravedlnitelné, nebo není nikdy ospravedlnitelné, nebo něco mezi tím. Zakroužkujte jednu odpověď v každém řádku.
Platí, že 1 = takové chování není přijatelné nikdy; a naopak 10 = takové chování je přijatelné vždycky. Ostatní možnosti jsou mezi nimi.

24.1	Šidit na daních, když je příležitost	1	2	3	4	5	6	7	8	9	10
24.2	Denně užívat alkohol	1	2	3	4	5	6	7	8	9	10
24.3	Užívat lehké drogy, např. marihuanu	1	2	3	4	5	6	7	8	9	10
24.4	Lhát ve vlastním zájmu	1	2	3	4	5	6	7	8	9	10
24.5	Jako ženatý/vdaná (či jako nesezdaní partneři) mít „vedlejší“ milostný poměr	1	2	3	4	5	6	7	8	9	10
24.6	Přijmout od někoho úplatek za výkon svých povinností	1	2	3	4	5	6	7	8	9	10
24.7	Domácí násilí	1	2	3	4	5	6	7	8	9	10
24.8	Potrat	1	2	3	4	5	6	7	8	9	10
24.9	Ukončit život nevyлéčitelně nemocného (euthanasie)	1	2	3	4	5	6	7	8	9	10
24.10	Používat nelegální software	1	2	3	4	5	6	7	8	9	10
24.11	Národnostní či etnická nesnášlivost	1	2	3	4	5	6	7	8	9	10
24.12	Řídit auto pod vlivem alkoholu	1	2	3	4	5	6	7	8	9	10
24.13	Netřídít domovní odpad	1	2	3	4	5	6	7	8	9	10
24.14	Požadovat státní podporu a nemít k ní oprávnění	1	2	3	4	5	6	7	8	9	10
24.15	Vítězit nad jinými lidmi za každou cenu	1	2	3	4	5	6	7	8	9	10

25. Můžete se obrátit na některého z rodičů (či oba) se svými osobními starostmi, či intimními problémy a otázkami? Vyberte jednu z předepsaných odpovědí

1. Ano a vím, že mě vyslechnou a poradí mi
2. Ano, ale jejich rady musím „filtrvat“
3. Jen výjimečně a otázky nemohu formulovat přímo
4. Skoro vůbec to nepřichází v úvahu
5. Rozhodně ne

26. Považujete se za věřícího člověka?

Vyberte jednu z předepsaných odpovědí

1. Ano, jsem praktikující věřící (věřím v Boha, navštěvuji bohoslužby)
2. Věřím v Boha, do kostela chodím zřídka nebo vůbec
3. Moje víra není věcí církve, jsem však věřící člověk
4. Nejsem věřící
5. Řekl(a) bych, že jsem ateista – tedy člověk odmítající náboženství

27. Bydlíte většinu svého dosavadního života

(Vyberte jednu z možností)

1. V obci do 2 tisíc obyvatel
2. V obci mezi 2 až 5 tisíci obyvatel
3. V obci mezi 5 až 20 tisíci obyvatel
4. V obci mezi 20 až 50 tisíci obyvatel
5. V obci mezi 50 až 100 tisíci obyvatel
6. V obci nad 100 tisíc obyvatel
7. V Praze

8. jiná situace, jaká:

28. Během svého dosavadního života jste pobýval/a v rodině, kterou tvořili

(Vyberte jednu z možností)

1. Po celou dobu oba vlastní rodiče
2. Po většinu této doby oba vlastní rodiče
3. Po většinu doby či stále oba rodiče, z nich byl ale jen jeden vlastní
4. Převážně jen jeden z rodičů
5. Převážně či po celou dobu bez rodičů
6. Jiná situace, jaká:

29. Jaké je nejvyšší dosažené vzdělání Vašeho otce?

(Vyberte jednu z možností)

1. Základní
2. Základní s vyučením
3. Střední odborné bez maturity
4. Střední s maturitou
5. Vysokoškolské či vyšší
6. Nevím
7. Jiná situace, jaká:

30. A jaké je nejvyšší vzdělání Vaší matky?

(Vyberte jednu z možností)

1. Základní
2. Základní s vyučením
3. Střední odborné bez maturity
4. Střední s maturitou
5. Vysokoškolské či vyšší
6. Nevím
7. Jiná situace, jaká:

31. Co dělá v současné době Váš otec (vlastní či nevlastní)?

Vyberte odpověď u otce, která odpovídá současné situaci

1. Pracuje na plný úvazek
2. Pracuje na částečný úvazek
3. Momentálně bez zaměstnání
4. Má víc než jedno zaměstnání
5. Nepracuje (důchod, apod.)
6. Nevím

32. Co dělá v současné době Vaše matka (vlastní či nevlastní)?

Vyberte odpověď u otce, která odpovídá současné situaci

1. Pracuje na plný úvazek
2. Pracuje na částečný úvazek
3. Momentálně bez zaměstnání
4. Má víc než jedno zaměstnání
5. Je v domácnosti
6. Nepracuje (mateřská dovolená, důchod, apod.)
7. Nevím

33. Poprosíme Vás o odpověď na otázku týkající se vybavení domácnosti v níž žijete.
I tady vyberte jednu odpověď v každém řádku

	V naší domácnosti toto:	1. máme	2. nemůžeme si to dovolit	3. nemáme z jiného důvodu
33.1	Pokoj pro každého člena domácnosti			
33.2	Počítač připojený na internet			
33.3	Byt v osobním vlastnictví nebo rodinný dům			
33.4	Knihovna nejméně s 500 svazky			

34. Můžete prosím odhadnout, jaký byl v posledním měsíci celkový čistý příjem peněz v domácnosti, v níž žijete?

(Odhadněte částku pokud možno co nejpřesněji.)

35. Narodil/a jste se v roce:.....

36. Jste

1. Žena
2. Muž

37. Jaké národnosti jste?

(vypište prosím svou národnost)

38. Z jakého ročníku jste?

(Zakroužkujte číslo ročníku, do kterého chodíte:

3. ročník
4. ročník
5. ročník
6. ročník
7. ročník
8. ročník

39. Jste ze

Vyberte druh školy, který odpovídá Vaší situaci

1. Čtyřletého gymnázia
2. Osmiletého gymnázia
3. Střední odborné školy
4. Integrované střední školy, oboru bez maturity
5. Integrované střední školy, oboru s maturitou
6. Vyšší odborné školy
7. Z jiného druhu školy, a to:

40. Chcete na závěr něco dodat? Něco, co byste chtěl/a dodat k Vašemu studiu a v dotazníku jste to nenašel/nenašla? Pak máte tady možnost o tom napsat.

Děkujeme za spolupráci!

